

Социально-экономическая диагностика Краснодарского края

3.3 КЛЮЧЕВЫЕ ПОКАЗАТЕЛИ РАЗВИТИЯ ЭКОНОМИЧЕСКИХ КОМПЛЕКСОВ

САНАТОРНО-КУРОРТНЫЙ И ТУРИСТСКИЙ КОМПЛЕКС



3 ДИАГНОСТИКА КОНКУРЕНТОСПОСОБНОСТИ (СОЦИАЛЬНО-ЭКОНОМИЧЕСКОГО ПОЛОЖЕНИЯ) И ПОТЕНЦИАЛА РАЗВИТИЯ КРАСНОДАРСКОГО КРАЯ

3 ДИАГНОСТИКА КОНКУРЕНТОСПОСОБНОСТИ (СОЦИАЛЬНО-ЭКОНОМИЧЕСКОГО ПОЛОЖЕНИЯ) И ПОТЕНЦИАЛА РАЗВИТИЯ КРАСНОДАРСКОГО КРАЯ

3.1 Общая оценка уровня конкурентоспособности Краснодарского края в сравнении с другими регионами

Для диагностики конкурентоспособности региона применяется системная методика **AV Region Galaxy Model**, разработанная AV Group на основе развития подходов классиков теории межрегиональной и глобальной конкуренции и территориального развития Ф. Перру, М. Портера, Й. Шумпетера и др.

AV Galaxy – «живая» модель динамического взаимодействия внутренних стратегических уровней развития региона и внешних рынков, где идет конкуренция за факторы развития. Модель отражает базовую идею – участие региона в борьбе за позиции в межрегиональной и глобальной конкуренции полюсов роста, в которых развиваются конкурентоспособные экономические комплексы и кластеры, создаются условия для привлечения и удержания капиталов.

Модель совмещает два уровня рассмотрения региона: внешний, отражающий конкурентные позиции рассматриваемого региона относительно других регионов в разрезе семи направлений межрегиональной конкуренции, и внутренний, описывающий структуру базовых экономических комплексов (с выделением, в увязке с экономическими комплексами, кластеров и проектов развития) в разрезе экономических зон, учитывающих формирование городских агломераций.

Семь направлений конкуренции могут быть интерпретированы и применительно к бизнесу (предприятиям, хозяйственным комплексам), и применительно к региону, что делает модель удобным инструментом изучения и описания взаимосвязанных процессов – конкуренции регионов и предприятий (см. таблицу).

Рисунок 12 – AV Galaxy



Источник: © AV Galaxy live.



Поскольку прямое измерение и сравнение регионов по направлениям межрегиональной конкуренции зачастую затруднено, используются соответствующие показатели деятельности экономических комплексов и субъектов бизнеса, исходя из гипотезы, что достижения бизнеса являются следствием созданных в регионе общих условий.

Внутренняя структура социально-экономического комплекса региона описывается моделью AV Galaxy и отражается набором статистических показателей следующим образом:

- Регион в целом.
- Экономические зоны.
- Базовые экономические комплексы, которые детализируются до 17 подкомплексов и далее до 60 отраслей.
- Межотраслевые кластеры.
- Меры и проекты, обеспечивающие реализацию поставленных экономических и социальных целей.

Таблица 7 – Цели семи направлений конкуренции регионов/предприятий

Региональный уровень	Название направления (регион / бизнес)	Уровень бизнеса
Конкурентоспособность приоритетных региональных отраслей (с выделением конкурентоспособных продуктов) специализации на их рынках сбыта. Лучшие условия для продвижения продукции местных предприятий на внешние рынки	Рынки продукции и услуг	Объем продаж (экспорта / вывоза). Доля рынка
Качество частных, государственных и государственно-частных институтов и механизмов управления и развития. Высокий уровень развития предпринимательства (крупного, среднего и малого). Понятный доступ к административным ресурсам	Институты / Управление	Эффективное управление (финансовый результат, стоимость бизнеса). Качество и доступность институтов
Лучшие условия для привлечения, удержания и развития носителей человеческого капитала. Высокое качество социальных услуг	Человеческий капитал / Персонал	Производительность труда. Уровень доходов и заработной платы. Качество и доступность социальных инструментов поддержки. Мотивированные, квалифицированные сотрудники
Лучшая эко-система инноваций. Уровень технологического развития экономики. Высокое качество телекоммуникационной инфраструктуры	Инновации и информация / Технологии	Разработка и приобретение передовых технологий и новых продуктов. Качество и доступность информации
Обеспечение лучших условий доступа к природным ресурсам при соблюдении принципов устойчивого развития	Природные ресурсы и устойчивое развитие / Сырье	Доступ к сырью, земельным ресурсам. Качество природной среды. Уровень устойчивости развития
Высокое качество физической инфраструктуры и пространства, удобные для жизнедеятельности и ведения бизнеса в регионе	Пространство и реальный капитал / Материальные активы	Обеспеченность и эффективное использование основных фондов. Качество и доступность среды (пространства)
Качество и доступность финансовой системы региона. Условия для развития финансовых институтов. Лучшие инструменты привлечения инвестиций. Эффективное вложение федеральных и региональных инвестиций	Инвестиции и финансовый капитал	Обеспеченность и эффективное использование финансовых ресурсов. Качество и доступность финансовой системы региона

Для анализа глобальной конкурентоспособности региона применяется комплексная методика **AV Regions Competitiveness Index (AV RCI, Индекс конкурентоспособности регионов)**.

Индекс конкурентоспособности регионов – комплексная оценка, характеризующая фактическую способность территорий конкурировать за ресурсы и рынки сбыта.

Методика акцентирует внимание на необходимости приоритизации региональной политики России. Несколько регионов-лидеров по конкурентоспособности формируют вокруг себя «полюса роста», которые предопределяют социально-экономическое развитие страны (данный вывод сделан как на основании изучения вклада российских регионов в развитие отечественной экономики, так и на примере ряда зарубежных развитых и развивающихся экономик).

Данная методика является продолжением работы AV Group и Ресурсного центра по стратегическому планированию при Леонтьевском центре по анализу инвестиционного потенциала и инвестиционной емкости регионов России. Результаты исследований публично обсуждались/представлялись на различных мероприятиях, и активно применяются в научно-исследовательских работах и при разработке стратегий регионов (см. Приложение).

Индекс конкурентоспособности региона отражает фактическую реализацию факторов конкуренции (на основе оценки индикаторов, отражающих результаты межрегиональной конкуренции).

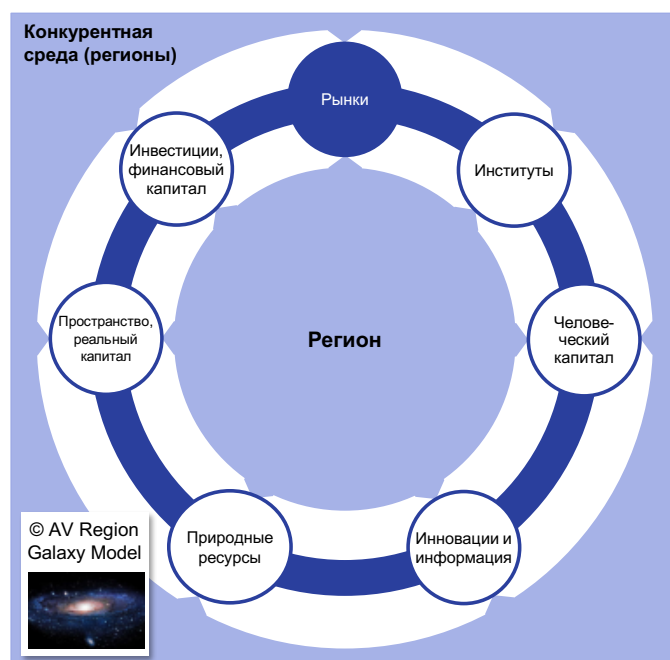
Системная оценка конкуренции регионов проводится по семи ключевым направлениям конкуренции:

- Рынки сбыта (конкуренция за потребителя и рынок).
- Институты (конкуренция за предпринимателя, конкуренция за административный ресурс власти).
- Человеческий капитал (конкуренция за человека – трудовой ресурс и личность).
- Информация и технологии (конкуренция за инновации/технологии и за доступ к информации).
- Природные ресурсы (является устойчивым – относительно неизменяемым – фактором развития, связанным с территорией).
- Реальный капитал и пространство (конкуренция за размещение активов/производств; влияющие факторы – инфраструктура, сырье).
- Финансовый капитал (конкуренция за финансовые ресурсы, инвестиции).

Понятие конкурентоспособности может быть определено в различных аспектах, в зависимости от решаемых задач. Конкурентоспособность субъекта – это способность территории производить продукцию и оказывать услуги, пользующиеся спросом на рынках, и привлекать необходимые ресурсы. Функционирование региональных экономик базируется на экономических ресурсах: сбытовых, институциональных, трудовых, научных (научно-технических, информационных знаний), природных и капитальных (в виде финансового и реального капитала). В совокупности эти экономические ресурсы образуют индекс конкурентоспособности региона (RCI).

Рисунок 13 – Модель индекса конкурентоспособности

Модель Индекса конкурентоспособности регионов AV RCI



Индекс конкурентоспособности региона AV RCI – комплексная оценка, характеризующая фактическую способность территории конкурировать за ресурсы и рынки сбыта.

Индекс конкурентоспособности региона отражает фактическую реализацию факторов конкуренции, т.е. оценивает индикаторы, отражающие результаты межрегиональной конкуренции.

Системная оценка конкуренции регионов проводится по направлениям конкуренции:

- Рынки.
- Институты.
- Человеческий капитал.
- Инновации и информация.
- Природные ресурсы.
- Пространство, реальный капитал.
- Инвестиции, финансовый капитал.

Источник: методика AV RCI, аналитика LC-AV.



В качестве источника для формирования индекса конкурентоспособности служат статистические показатели и результаты публичных исследований регионов. Периодичность обновления AV RCI определяется официальной публикацией ключевого объема статистической информации в разрезе регионов Госкомстатом («Регионы России. Социально-экономические показатели»⁸).

Результаты и методика исследования публикуются на сайте www.av-group.ru.

Основные параметры исследования:

- в исследовании участвуют все субъекты Российской Федерации;
- в исследовании используются статистические данные (индикаторы) и публичные авторитетные рейтинги и оценки;
- каждый индикатор оценивался по бальной системе от 0 до 5, где 5 – максимум, достигнутый одним из регионов, 0 – минимум, 2,5 – средний по России;
- все факторы/оценки при группировке взвешиваются экспертно по уровню влияния на ключевой показатель верхнего уровня.

Процесс формирования рейтинга включает в себя 5 уровней:

- индикаторы (статистические данные и данные исследований);
- рейтинговая оценка по каждому индикатору;
- группировка индикаторов в факторы конкурентоспособности и определение их рейтинговой оценки;
- группировка факторов конкурентоспособности в направления конкуренции и определение рейтинговой оценки;

⁸ http://www.gks.ru/wps/wcm/connect/rosstat_main/rosstat/ru/statistics/publications/catalog/doc_1138623506156

- группировка направлений конкурентоспособности в общий Индекс конкурентоспособности AV RCI.

Рисунок 14 – Схема и методика формирования Индекса конкурентоспособности регионов



Источник: Методика AV Group.



Рисунок 15 – Структура индекса конкурентоспособности регионов



Источник: Методика AV Group.



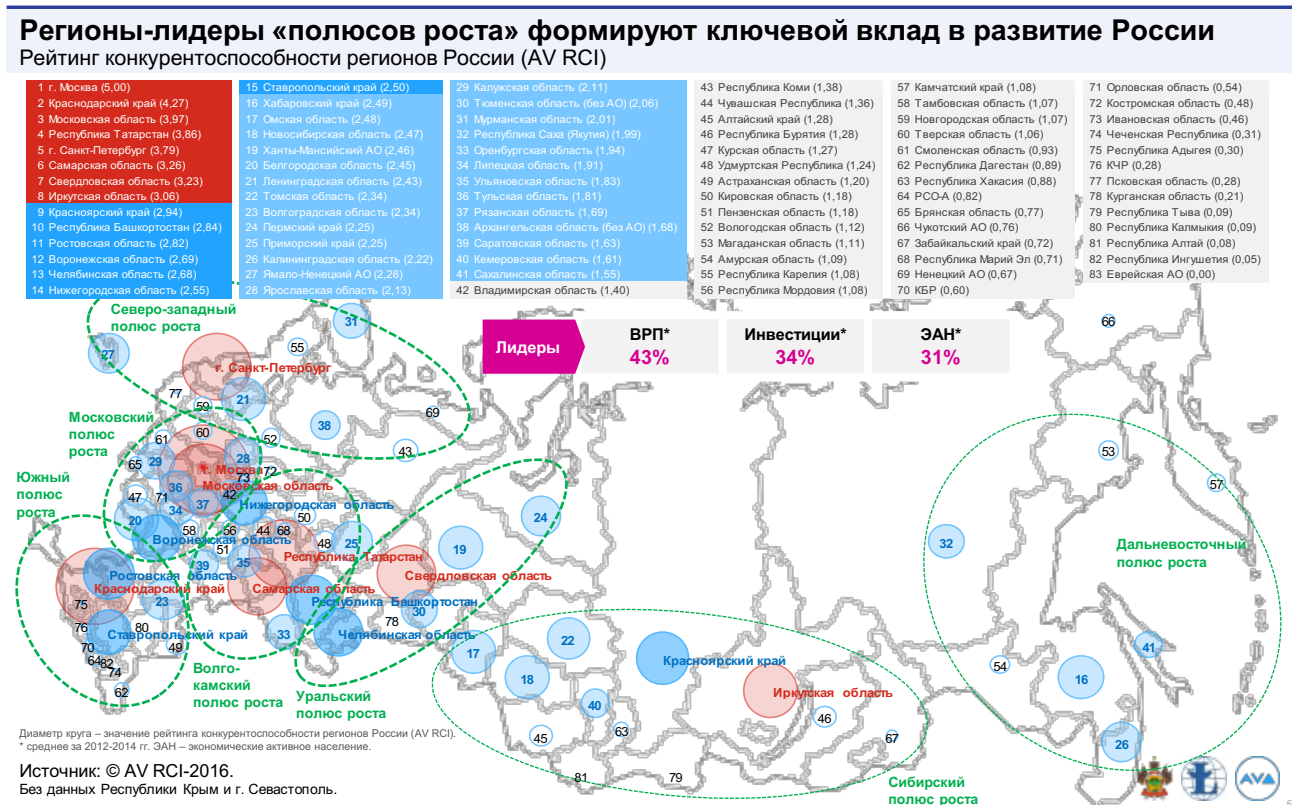
3.1.1 Индекс конкурентоспособности регионов AV RCI. Полюсы роста России. Южный полюс роста и позиция Краснодарского края

Общие результаты оценки Индекса конкурентоспособности регионов AV RCI представлены в приложении.

В исследовании полюсов роста России выделены несколько групп по уровню конкурентоспособности:

- **Группа 1. Регионы-лидеры.** 8 регионов с рейтингом выше 3,00. Эти регионы образуют центры полюсов роста, являются ключевыми драйверами развития экономики страны. В число регионов-лидеров входят: г. Москва, Краснодарский край, Московская область, Республика Татарстан, г. Санкт-Петербург, Свердловская область, Самарская область, Иркутская область. На долю регионов-лидеров приходится 43% ВРП, 34% инвестиций, 31% экономически активного населения.
- **Группа 2. Регионы с рейтингом от 1,50 до 3,00.** Представлены двумя подгруппами:
 - «Выше среднего» (от 2,50 до 3,00) – ключевые регионы, обладающие потенциалом войти в число «лидеров» полюсов роста, и оказывающие значительное влияние на развитие полюсов (это регионы: Красноярский край, Республика Башкортостан, Ростовская область, Воронежская область, Челябинская область, Нижегородская область, Ставропольский край).
 - «Ниже среднего» (от 1,50 до 2,50).
- **Группа 3. Регионы с рейтингом менее 1,50.**

Рисунок 16 – «Полюса роста» российской экономики и формирующие их регионы



Структурирование полюсов роста и дальнейшая диагностика полюсов роста отражает территориальное и экономическое взаимодействие регионов. Синергичное развитие полюсов роста позволяет таким территориям быть конкурентоспособными на мировом уровне.

Регионы-лидеры и формируемые ими полюсы роста оказывают ключевое влияние на социально-экономическое развитие регионов, входящих в такие полюсы. Регионы-лидеры обеспечивают возможности для менее конкурентоспособных регионов, входящих в полюс роста.

Одним из ключевых полюсов роста России является Южный полюс роста, лидером которого является Краснодарский край. Во вторую группу входят: Ростовская область, Ставропольский край и Волгоградская область. Краснодарский край является «локомотивом» развития Южного полюса роста.

Таблица 8 – Южный полюс роста: рейтинги конкурентоспособности

Регион	AV RCI	
	Балл	Ранг
Краснодарский край	4,27	2
Ростовская область	2,82	11
Ставропольский край	2,50	15
Волгоградская область	2,34	23
Астраханская область	1,20	49
Республика Дагестан	0,89	62
РСО-А	0,82	64
КБР	0,60	70
Чеченская Республика	0,31	74
Республика Адыгея	0,30	75
КЧР	0,28	76
Республика Калмыкия	0,09	80
Республика Ингушетия	0,05	82

Источник: AV-RCI 2016, аналитика LC-AV.

Рисунок 17 – Валовой региональный продукт по полюсам роста

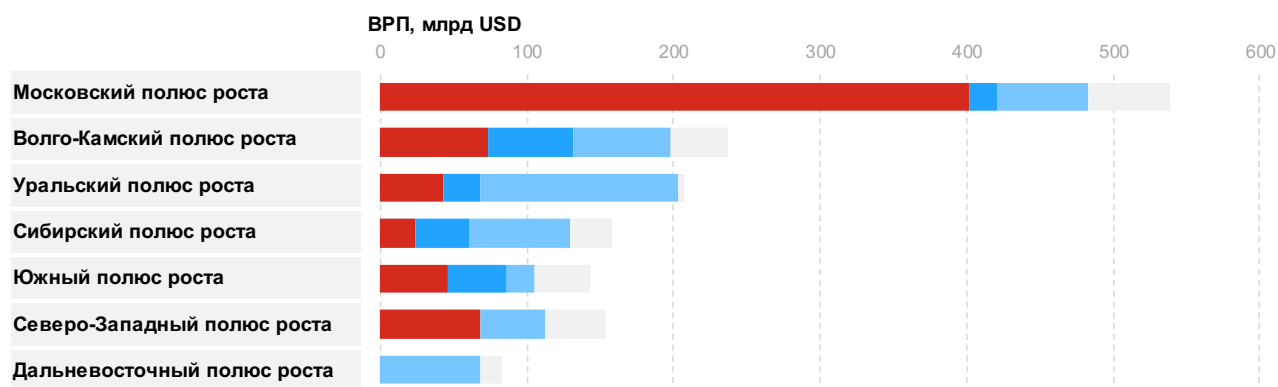


Рисунок 18 – Численность населения (среднегодовая) по полюсам роста

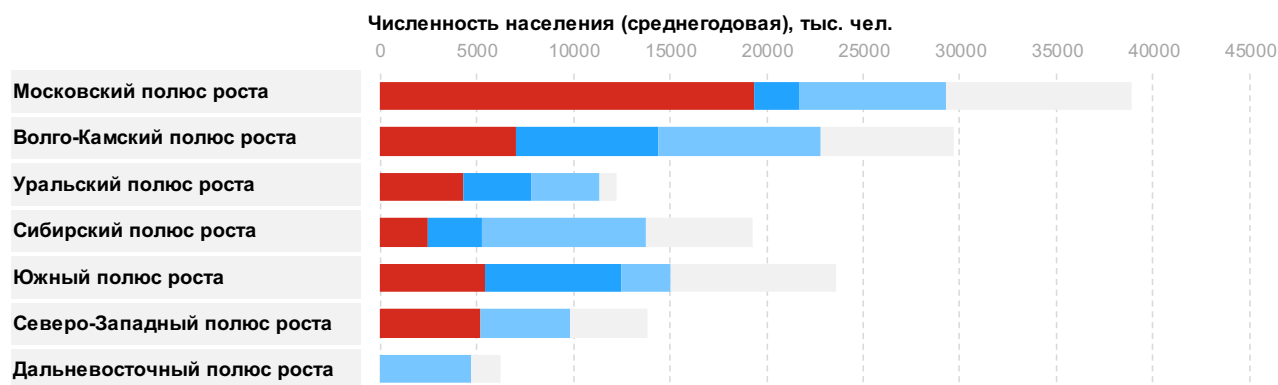


Рисунок 19 – Инвестиции в основной капитал по полюсам роста

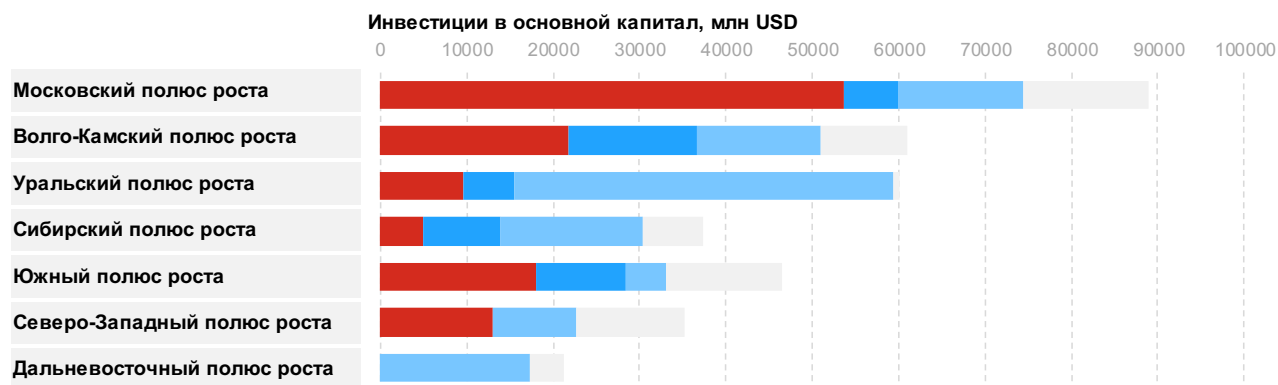


Рисунок 20 – Экспорт по полюсам роста

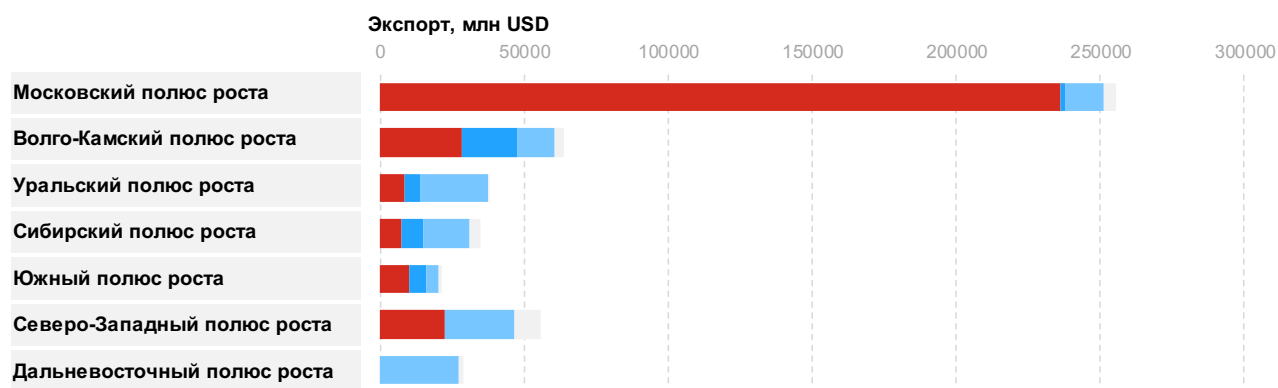


Рисунок 21 – Объем инновационных товаров, работ, услуг по полюсам роста

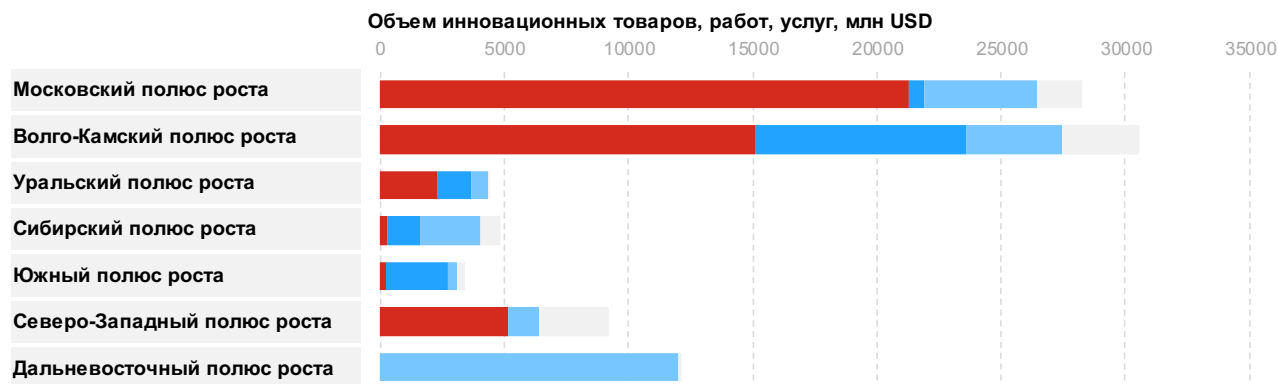


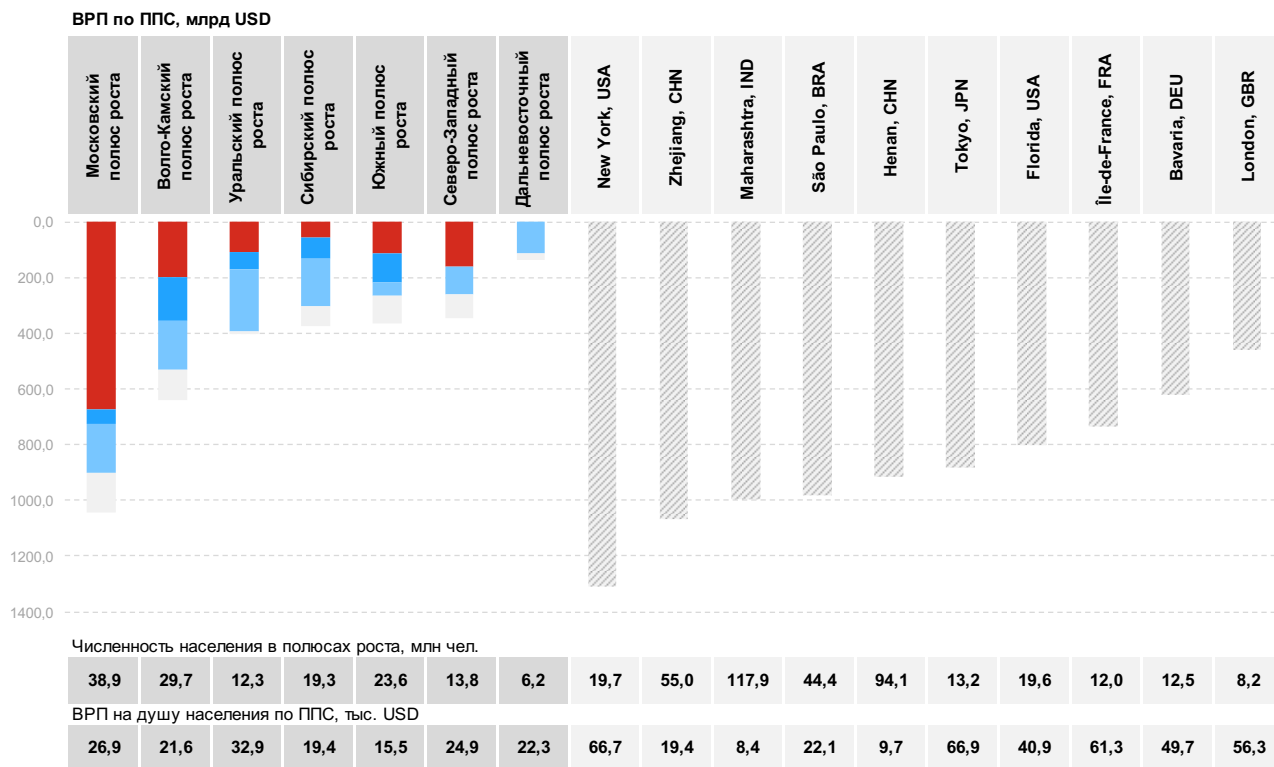
Рисунок 22 – Доходы бюджета (за искл. безвозмездных поступлений) по полюсам роста



Краснодарский край имеет значительный потенциал роста конкурентных позиций в мировой экономике, однако это требует совместных усилий регионов, входящих в Южный полюс роста. Самостоятельно Краснодарский край, являясь одним из ключевых регионов России, не достаточно конкурентоспособен на мировом уровне, значительно отставая как по ключевым ресурсам (например, по человеческому капиталу), так и по объему экономики (ВРП).

Однако, при рассмотрении края как «локомотива» Южного полюса роста, можно ставить задачи конкуренции на уровне мировых полюсов роста развитых стран и стран БРИКС.

Рисунок 23 – Сравнение полюсов роста России и мира

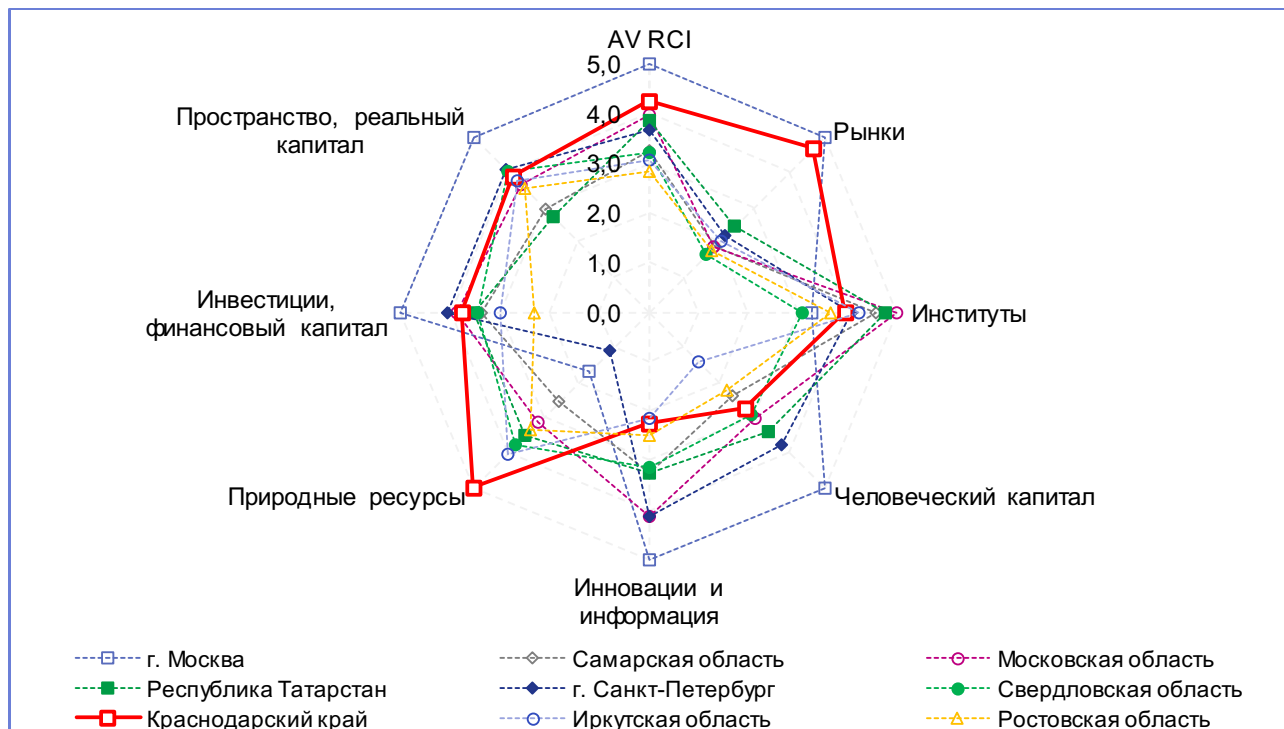


3.1.2 Конкурентоспособность Краснодарского края

Для обеспечения сравнительной диагностики выделена «**группа сравнения**», в которую входят наиболее конкурентоспособные российские регионы-лидеры, определенные в рамках исследования конкурентоспособности Краснодарского края (г. Москва, Краснодарский край, Московская область, Республика Татарстан, г. Санкт-Петербург, Самарская область, Свердловская область, Иркутская область) и Ростовская область, также имеющая высокую конкурентоспособность.

Системное исследование конкурентоспособности проводится в рамках временного промежутка, обеспеченного полным объемом данных в разрезе всех показателей Индекса конкурентоспособности и всех регионов. Такой объем данных представлен в статистике до 2014 г., поэтому характеристика и качественные выводы в рамках Индекса конкурентоспособности регионов формируются без учета динамики 2015 г. Данные за 2015 г. будут учтены и скорректированы в момент появления их в полном объеме и учтены в дальнейшей работе.

Рисунок 24 – Положения Краснодарского края по Индексу конкурентоспособности регионов AV RCI в «группе сравнения»



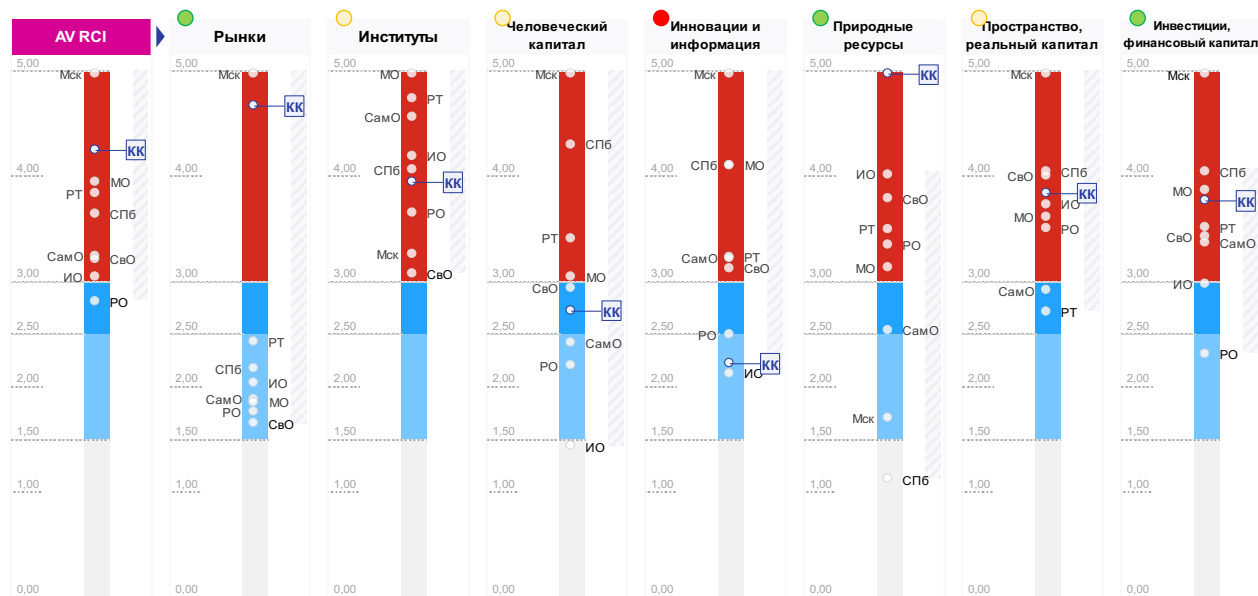
Источник: AV RCI-2016, аналитика LC-AV

Конкурентоспособность Краснодарского края:

- Уровень конкурентоспособности очень высокий – по Индексу AV RCI Краснодарский край занял 2 место в России (ключевые конкуренты – «регионы-лидеры»). Краснодарский край постоянно входит в число регионов-лидеров рейтинга. Выход на 2 место был обеспечен за счет удержания позиций в период общей стагнации как российской, так и мировой экономики. Все ключевые прямые конкуренты, в отличие от Краснодарского края, снизили свой итоговый рейтинг.
- Высокую оценку конкурентоспособности Краснодарский край получил по направлениям «Рынки», «Природные ресурсы» и «Инвестиции, финансовый капитал».
- Ключевой проблемной зоной является низкий уровень конкурентоспособности по направлению «Инновации и информация».
- По направлениям «Институты» и «Человеческий капитал» Краснодарский край удержал средние относительно группы сравнения позиции.

Рисунок 25 – Позиции Краснодарского края по направлениям конкуренции

Краснодарский край – один из лидеров по конкурентоспособности среди регионов России
 Ключевые направления лидерства – конкурентоспособность на рынках, по природным ресурсам и в сфере привлечения инвестиций. Ключевая проблема – отставание в инновационном развитии и информатизации



Источник: AV RCI-2016, аналитика LC-AV

Конкурентоспособность в группе сравнения:
 ● Высокая
 ● Средняя
 ● Низкая



Таблица 9 – Динамика конкурентоспособности регионов-лидеров (по годам публикации рейтингов)

№	Регион	Баллы			Ранг			Δ Баллы		Δ Ранг	
		2014	2015	2016	2014	2015	2016	2015	2016	2015	2016
1	г. Москва	5,00	5,00	5,00	1	1	1	0,00	0,00		
2	Краснодарский край	3,53	3,58	4,27	5	5	2	+0,06	+0,69		+3
3	Московская область	4,06	4,07	3,97	2	2	3	+0,02	-0,11		-1
4	Республика Татарстан	3,99	3,96	3,86	3	4	4	-0,03	-0,10	-1	
5	г. Санкт-Петербург	3,92	3,96	3,79	4	3	5	+0,05	-0,18	+1	-2
6	Самарская область	3,16	3,24	3,26	8	7	6	+0,07	+0,02	+1	+1
7	Свердловская область	3,53	3,43	3,23	6	6	7	-0,10	-0,20		-1
8	Иркутская область	3,07	3,03	3,06	9	9	8	-0,05	+0,03		+1

Таблица 10 – Факторы изменения конкурентоспособности Краснодарского края (по годам публикации рейтингов AV RCI)

Статья	Баллы			Место			Δ Баллы		Δ Место	
	2014	2015	2016	2014	2015	2016	2015	2016	2015	2016
AV RCI	3,53	3,58	4,27	5	5	2	0,06	0,69	0	3
Рынки	2,58	2,53	4,70	8	7	2	-0,05	2,16	1	5
Объем и структура экономики	2,20	2,25	3,95	9	7	2	0,05	1,69	2	5
Внутренний рынок	3,69	3,71	5,00	3	3	1	0,03	1,29	0	2
Внешний рынок	1,87	1,45	1,83	29	38	26	-0,42	0,38	-9	12
Институты	3,89	3,94	3,97	8	6	8	0,05	0,03	2	-2
Doing Business	2,50	2,50	2,50	30	30	30	0,00	0,00	0	0
Forbes - Top cities for business	4,53	4,49	4,49	9	2	2	-0,04	0,00	7	0
Индекс ОПОРЫ	3,17	3,17	3,17	6	6	6	0,00	0,00	0	0
Возможности федерального уровня	2,85	2,84	2,77	15	13	29	-0,02	-0,06	2	-16
Предпринимательство	2,91	2,92	2,79	7	7	7	0,01	-0,13	0	0
Человеческий капитал	2,59	2,74	2,74	19	12	16	0,15	-0,01	7	-4
Население	3,34	3,71	3,74	5	3	3	0,37	0,02	2	0
Производительность труда	2,20	2,26	2,29	24	23	22	0,06	0,03	1	1

Статья	Баллы			Место			Δ Баллы		Δ Место	
	2014	2015	2016	2014	2015	2016	2015	2016	2015	2016
Жилищные условия	2,37	2,38	2,63	41	46	46	0,02	0,25	-5	0
Здоровье	3,19	3,44	3,25	23	14	17	0,25	-0,19	9	-3
Экология	2,31	2,34	2,26	66	66	66	0,03	-0,08	0	0
Социальные услуги	2,29	2,23	2,21	43	44	42	-0,06	-0,02	-1	2
Образование	1,85	1,99	2,01	57	56	55	0,14	0,02	1	1
Доходы и занятость	2,02	2,11	2,16	35	29	27	0,09	0,05	6	2
Безопасность	4,07	3,89	3,63	7	14	9	-0,18	-0,26	-7	5
Инновации и информация	2,44	2,36	2,23	13	15	17	-0,08	-0,14	-2	-2
Информация и связь	2,74	2,99	2,58	13	12	14	0,25	-0,42	1	-2
Инновации	2,13	2,11	2,19	22	18	18	-0,02	0,08	4	0
Технологии	2,51	2,21	2,08	17	24	26	-0,31	-0,12	-7	-2
Природные ресурсы	4,96	4,94	5,00	2	2	1	-0,02	0,06	0	1
Земля	1,65	1,65	1,65	41	41	41	0,00	0,00	0	0
Ведение сельского хозяйства	5,00	5,00	5,00	1	1	1	0,00	0,00	0	0
Полезные ископаемые	3,48	3,41	3,41	26	27	27	-0,07	0,00	-1	0
Лесные ресурсы	1,56	1,56	1,56	38	38	38	0,00	0,00	0	0
Водные ресурсы	3,12	3,14	3,14	9	10	10	0,02	0,00	-1	0
Туристические ресурсы	4,44	4,49	4,74	2	2	2	0,04	0,25	0	0
Инвестиции, финансовый капитал	3,52	3,53	3,79	6	6	5	0,01	0,26	0	1
Инвестиционная привлекательность	3,92	3,91	3,91	3	2	2	-0,01	0,00	1	0
Инвестиционная эффективность	2,94	3,15	3,96	20	17	12	0,20	0,81	3	5
Финансовая система региона	3,11	2,82	2,77	3	4	4	-0,30	-0,05	-1	0
Рейтинги кредитоспособности	3,49	3,49	3,49	26	26	26	0,00	0,00	0	0
Региональный бюджет	2,75	2,75	2,71	14	14	15	0,00	-0,04	0	-1
Пространство, реальный капитал	3,28	3,65	3,86	13	7	5	0,38	0,21	6	2
Основные фонды и их эффективность	3,52	3,89	4,16	4	3	2	0,37	0,27	1	1
Коммунальная инфраструктура	2,46	2,43	2,35	34	36	39	-0,03	-0,08	-2	-3
Транспортная инфраструктура	4,42	5,00	4,90	2	1	2	0,58	-0,10	1	-1
Энергетическая инфраструктура	1,19	1,24	1,40	55	53	49	0,06	0,15	2	4

3.1.3 Конкурентоспособность Краснодарского края на основе других методик

Краснодарский последние годы стабильно занимает лидирующие места в большинстве авторитетных межрегиональных рейтингов.

Таблица 11 – Позиции Краснодарского края в рейтингах

Рейтинг	Место Краснодарского края/ общее число мест				
	2012	2013	2014	2015	2016
RCI – индекс конкуренции регионов	4/83	7/83	5/83	5/83	2/83
Эксперт РА – рейтинг инвестиционной привлекательности (1А – группа с высшим рейтингом)	1А	1А	1А	1А	1А
Национальный рейтинг состояния инвестиционного климата	-	-	-	7	7
Оценка эффективности деятельности органов исполнительной власти субъектов Российской Федерации	4/83	38/83			

3.3 КЛЮЧЕВЫЕ ПОКАЗАТЕЛИ РАЗВИТИЯ ЭКОНОМИЧЕСКИХ КОМПЛЕКСОВ

3.3 Ключевые показатели развития экономических комплексов

Структурирование экономики Краснодарского края производится в формате вертикально-интегрированной системы «базовые экономические комплексы – экономические комплексы – отрасли» на основании исходных данных в разрезе ОКВЭД, а также дополнительной аналитики.

Таблица 69 – Структура экономических комплексов и схема соответствия ОКВЭД

Комплексы / Отрасли	Код ОКВЭД	Название раздела ОКВЭД (ОК 029-2001)
Агропромышленный комплекс (АПК)		
Сельское хозяйство, охота и лесное хозяйство	A 01	Сельское хозяйство, охота
Производство пищевых продуктов	DA	Производство пищевых продуктов, включая напитки и табака
Рыболовство, рыбоводство	B	Рыболовство, рыбоводство
Комплекс отраслей промышленности (КОП)		
Химическая промышленность		
Химическое производство	DG	Химическое производство
Производство резиновых и пластмассовых изделий	DH	Производство резиновых и пластмассовых изделий
Лесная промышленность		
Обработка древесины и производство изделий из дерева	DD	Обработка древесины и производство изделий из дерева
Целлюлозно-бумажное производство	DE.21	Производство целлюлозы, древесной массы, бумаги, картона и изделий из них
Лесное хозяйство	A 02	Лесное хозяйство
Машиностроение		
Машины и оборудование	DK	Производство машин и оборудования
Электрооборудование	DL	Производство электрооборудования, электронного и оптического оборудования
Транспортные средства и оборудование	DM	Производство транспортных средств и оборудования
Металлургическое производство	DJ	Металлургическое производство
Легкая промышленность и другие обрабатывающие производства		
Текстильное и швейное производство	DB	Текстильное и швейное производство
Производство кожи, изделий из кожи	DC	Производство кожи, изделий из кожи и производство обуви
Прочее	Остальные D	
Топливо-энергетический комплекс (ТЭК)		
Топливо-энергетические полезные ископаемые	CA	Добыча топливо-энергетических полезных ископаемых
Производство нефтепродуктов	DF	Производство кокса, нефтепродуктов и ядерных материалов
Производство и распределение газообразного топлива	EA 40.21	Производство и распределение газообразного топлива; торговля газообразным топливом, подаваемым по распределительным сетям

Комплексы / Отрасли	Код ОКВЭД	Название раздела ОКВЭД (ОК 029-2001)
Производство, передача и распределение электроэнергии	EA 40.1	Производство, передача и распределение электроэнергии
Производство, передача и распределение пара и горячей воды (тепловой энергии)	EA 40.3	Производство, передача и распределение пара и горячей воды (тепловой энергии)
Комплекс строительства и ЖКХ (КСИ-ЖКХ)		
Строительство и производство строительных материалов		
Строительство	F	Строительство
Производство прочих неметаллических минеральных продуктов	DI	Производство прочих неметаллических минеральных продуктов
Добыча прочих полезных ископаемых	CB 14	Добыча прочих полезных ископаемых
Жилищно-коммунальное хозяйство		
Недвижимость	KA 70	Операции с недвижимым имуществом
Сбор, очистка и распределение воды	EA 41	Сбор, очистка и распределение воды
Сбор сточных вод, отходов и аналогичная деятельность	OA 90	Сбор сточных вод, отходов и аналогичная деятельность
Торгово-транспортно-логистический комплекс (ТТЛК)		
Торговля	G	Оптовая и розничная торговля; ремонт автотранспортных средств, мотоциклов, бытовых изделий и предметов личного пользования
Транспорт и логистика		
Железнодорожный транспорт	I 60.1	Железнодорожный транспорт
Автомобильный транспорт	I 60.2	Автомобильный транспорт
Водный транспорт	I 61	Деятельность водного транспорта
Воздушный транспорт	I 62	Деятельность воздушного транспорта
Вспомогательная и дополнительная транспортная деятельность	I 63, без I 63.3	Вспомогательная и дополнительная транспортная деятельность
Трубопроводный транспорт	I 60.3	Трубопроводный транспорт
Курортно-туристский комплекс (СКТК)		
Гостиницы и рестораны	H	Гостиницы и рестораны
Санатории	85.11.2	Санатории
Деятельность туристических агентств	I 63.3	Деятельность туристических агентств
Услуги по организации отдыха и развлечений, культуры и спорта	O 92	Деятельность по организации отдыха и развлечений, культуры и спорта
Комплекс социальных и инновационных услуг (КСИУ)		
Здравоохранение и предоставление социальных услуг	N (без 85.11.2)	Здравоохранение и предоставление социальных услуг (без санаториев)
Образование	M	Образование
Научные исследования и разработки	K 73	Научные исследования и разработки
Информационные технологии	K 72	Деятельность, связанная с использованием вычислительной техники и информационных технологий
Услуги связи	I 64	Связь

Комплексы / Отрасли	Код ОКВЭД	Название раздела ОКВЭД (ОК 029-2001)
Финансовые услуги	J	Финансовая деятельность
Госуправление, госуслуги, безопасность, социальное страхование	L	Государственное управление и обеспечение военной безопасности; обязательное социальное обеспечение
Деловые и персональные услуги	O 91, O 93; K 71, K 74	

Рисунок 222 – Экономика Краснодарского края в разрезе базовых экономических комплексов (ключевые индикаторы)

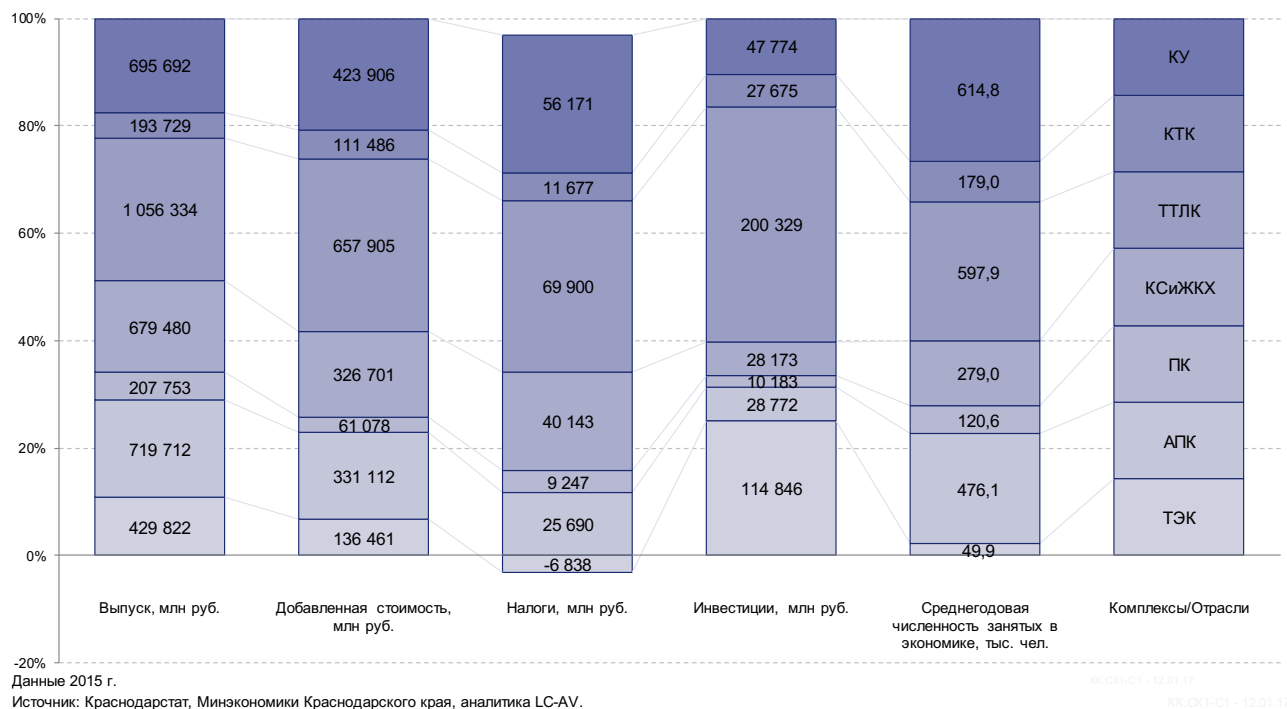


Рисунок 223 – Динамика и прогноз развития комплексов (1)

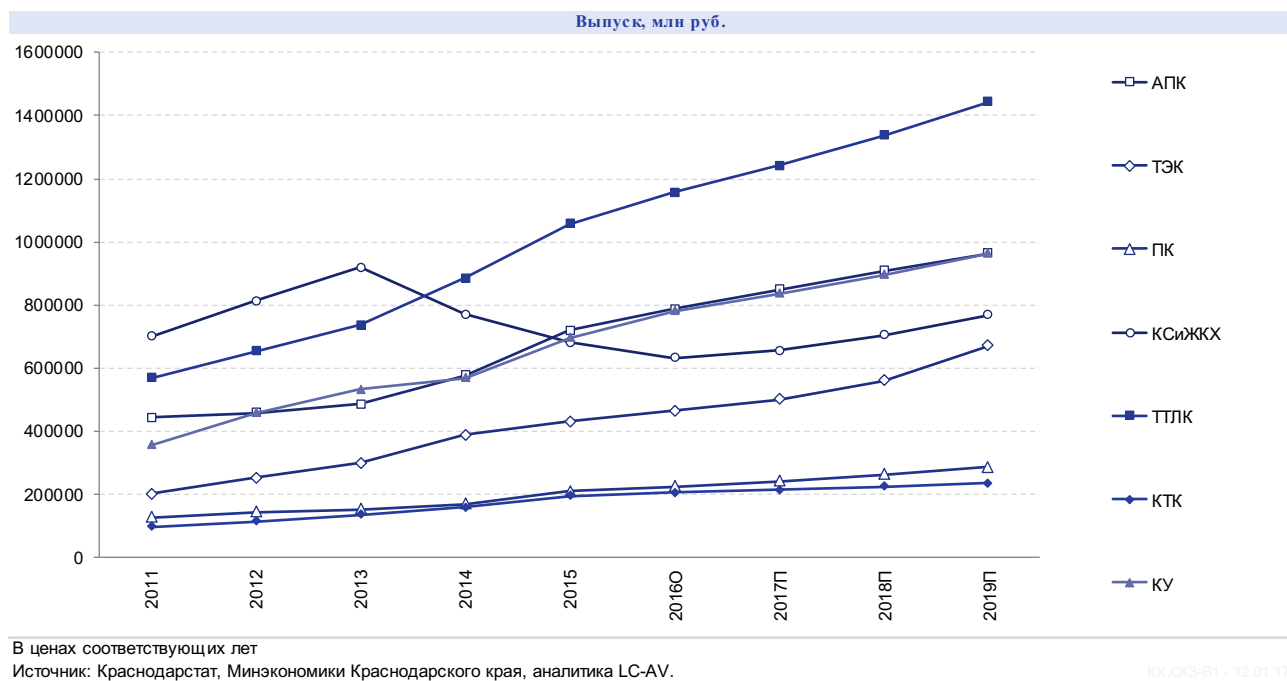
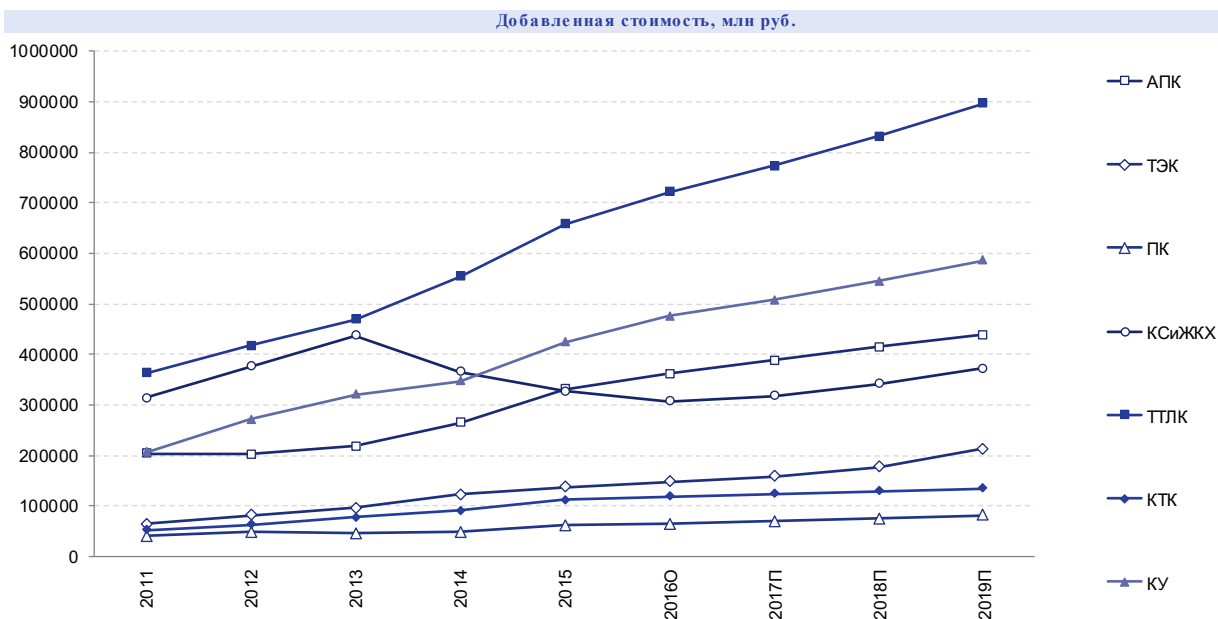


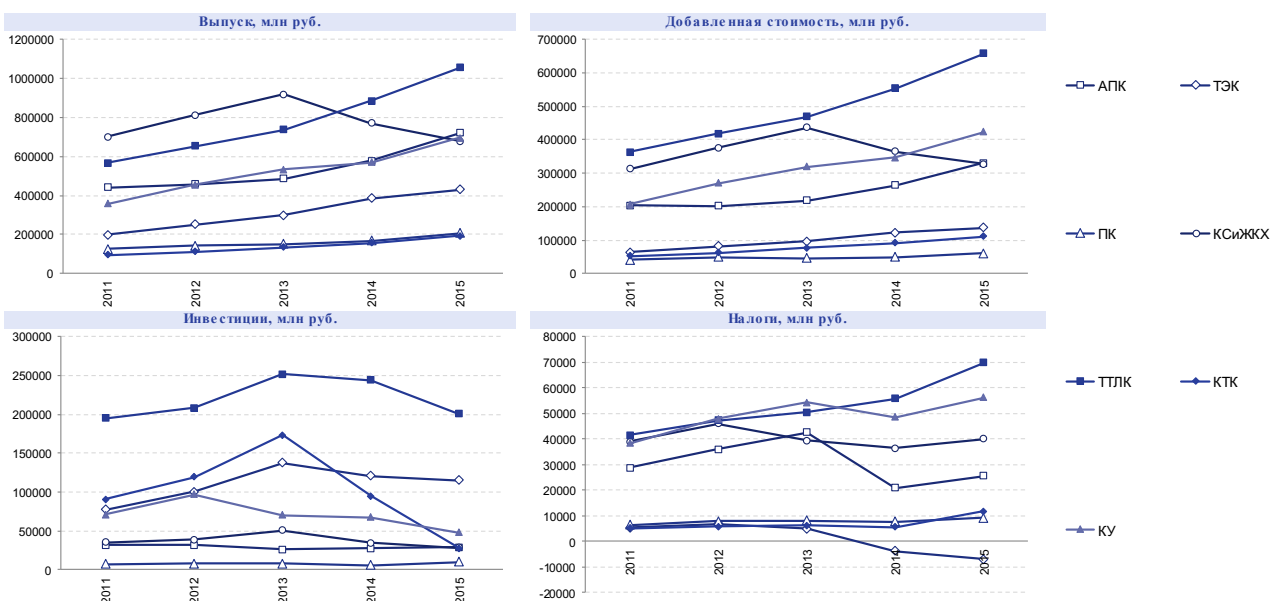
Рисунок 224 – Динамика и прогноз развития комплексов (2)



В ценах соответствующих лет
 Источник: Краснодарстат, Минэкономики Краснодарского края, аналитика LC-AV.

КК.ОК4-В1 - 12.01.17

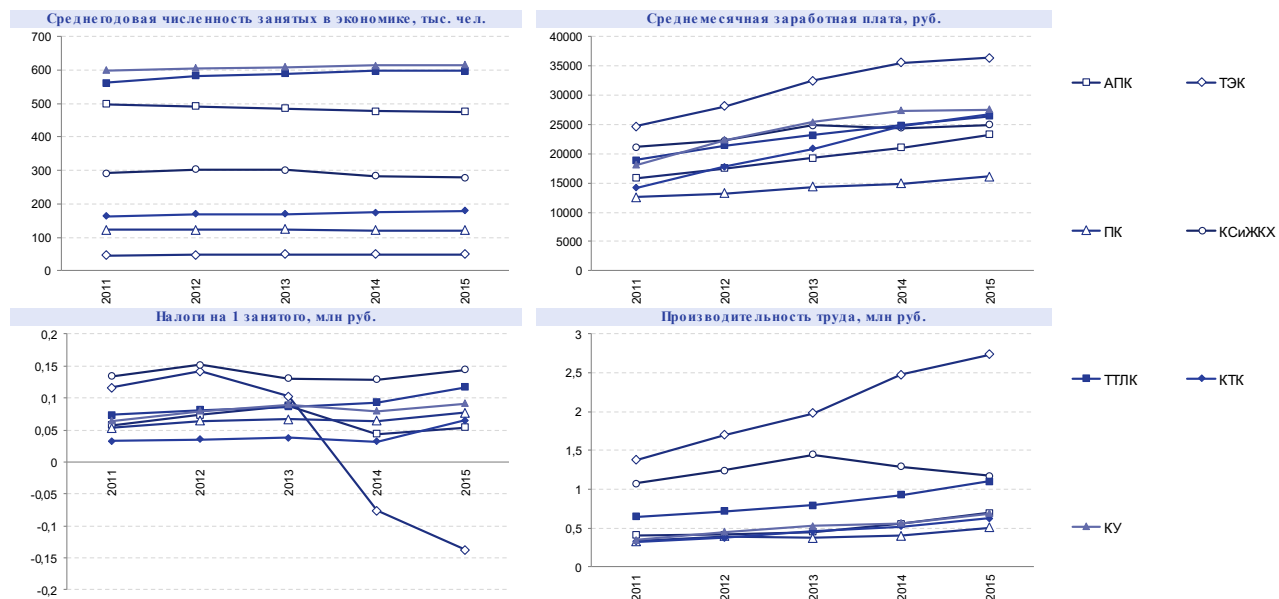
Рисунок 225 – Краснодарский край: динамика ключевых показателей в разрезе комплексов (1)



В ценах соответствующих лет. Инвестиции - без субъектов малого предпринимательства.
 Источник: Краснодарстат, Минэкономики Краснодарского края, аналитика LC-AV.

КК.ОК7-А - 17.01.12

Рисунок 226 – Краснодарский край: динамика ключевых показателей в разрезе комплексов (2)



В ценах соответствующих лет.
 Источник: Краснодарстат, Минэкономки Краснодарского края, аналитика LC-AV.

КК СКБ-А - 170112

3.3.2 Санаторно-курортный и туристский комплекс

3.3.2.1 Общая характеристика санаторно-курортного и туристского комплекса

Согласно принятой в рамках настоящей работы структуре межотраслевых экономических комплексов, в состав санаторно-курортного и туристского комплекса Краснодарского края входят отрасли, осуществляющие следующие виды деятельности:

- Гостиницы и рестораны.
- Санатории.
- Деятельность туристических агентств.
- Деятельность по организации отдыха и развлечений, культуры и спорта.

Позиции СКТК в экономике Краснодарского края по ключевым показателям (в соответствии с принятым делением на 7 межотраслевых комплексов) в 2015 г.:

- Выпуск (счет производства) – 4,86% (7 место из 7).
- Валовая добавленная стоимость – 5,44% (6 место из 7; опережает Комплекс отраслей промышленности).
- Инвестиции в основной капитал – 6,05% (6 место из 7; опережает Комплекс отраслей промышленности, незначительно отстает от Комплекса строительства и ЖКХ и Агропромышленного комплекса). Однако при этом доля в накопленных инвестициях за период 2011-2015 гг. – 17,6%, (3 место, после ТТЛК и ТЭК).
- Численность занятых – 7,73% (5 место из 7, опережает Топливо-энергетический комплекс и Комплекс отраслей промышленности).

Существует расширенная экспертная оценка Краснодарстата экономики комплекса, учитывающая примерную оценку мультипликативного вклада туризма (включение долей ВДС сельского хозяйства, торговли, транспорта, общепита, платных услуг, услуг культуры, искусства, спорта и др.) в 2014 г. В соответствии с этой оценкой в 2014 г. доля комплекса в добавленной стоимости (в ВРП) Краснодарского края, составляла 17,3%; в комплексе и смежных отраслях работало около 19% населения; на долю комплекса и смежных отраслей, приходилось 24,2% инвестиций края.

Наибольшая доля выпуска и добавленной стоимости в структуре комплекса генерируется направлениями «Гостиницы и рестораны» (65,1% и 62,8% в 2015 г.) и «Деятельность по организации отдыха и развлечений, культуры и спорта» (22,7% и 24,5% соответственно).

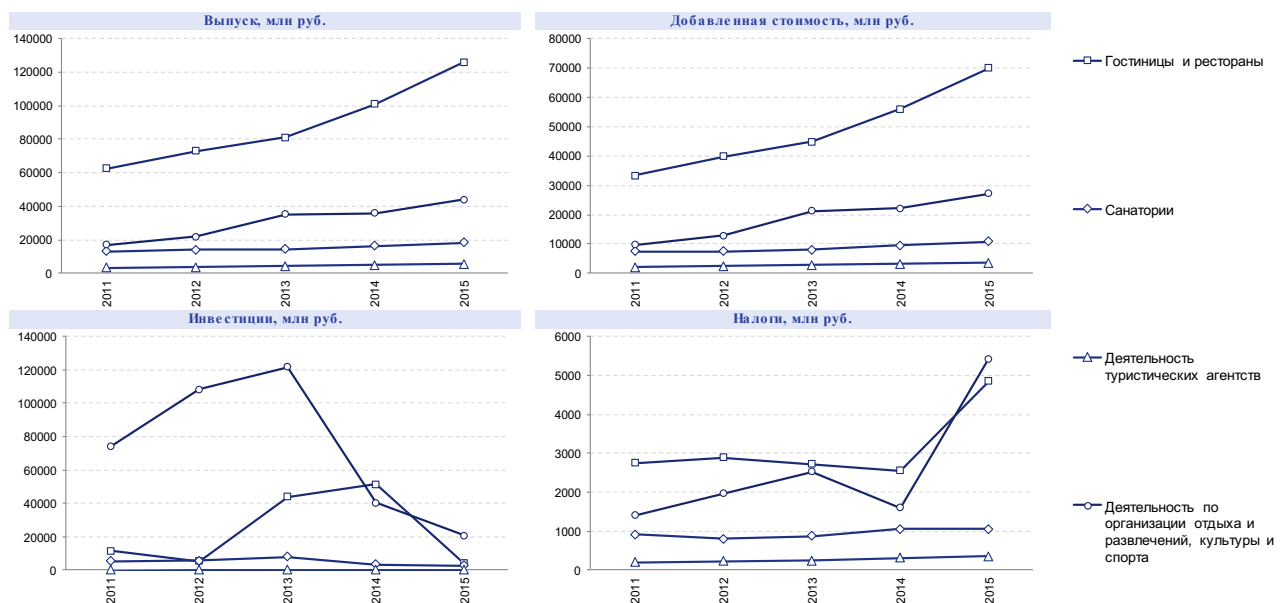
Наблюдается опережающий рост выпуска и добавленной стоимости данных направлений по сравнению с другими направлениями, входящими в СКТК, за 2011-2015 гг.: более чем в 2,5 раза для деятельности по организации отдыха и развлечений, культуры и спорта и более чем в 2 раза для гостиниц и ресторанов.

В направлении деятельности «Санатории» рост выпуска и добавленной стоимости за 2011-2015 гг. составил соответственно 140,3% и 144,3% (доля направления в 2015 г. – 9,4% и 9,6% соответственно).

В направлении деятельности «Деятельность туристических агентств» рост выпуска и добавленной стоимости за 2011-2015 гг. составил 168,4% и 161,6% (доля направления в 2015 г. – 2,8% и 3,1% соответственно).

При этом в 2015 г. на направление «Деятельность по организации отдыха и развлечений, культуры и спорта» приходится 75% инвестиций в основной капитал («Гостиницы и рестораны» – 14,9%, «Санатории» – 10,1%). Доля направления «Деятельность по организации отдыха и развлечений, культуры и спорта» в накопленных инвестициях за 2011-2015 гг. составляет 72,1% («Гостиницы и рестораны» – 23,0%, «Санатории» – 4,9% соответственно).

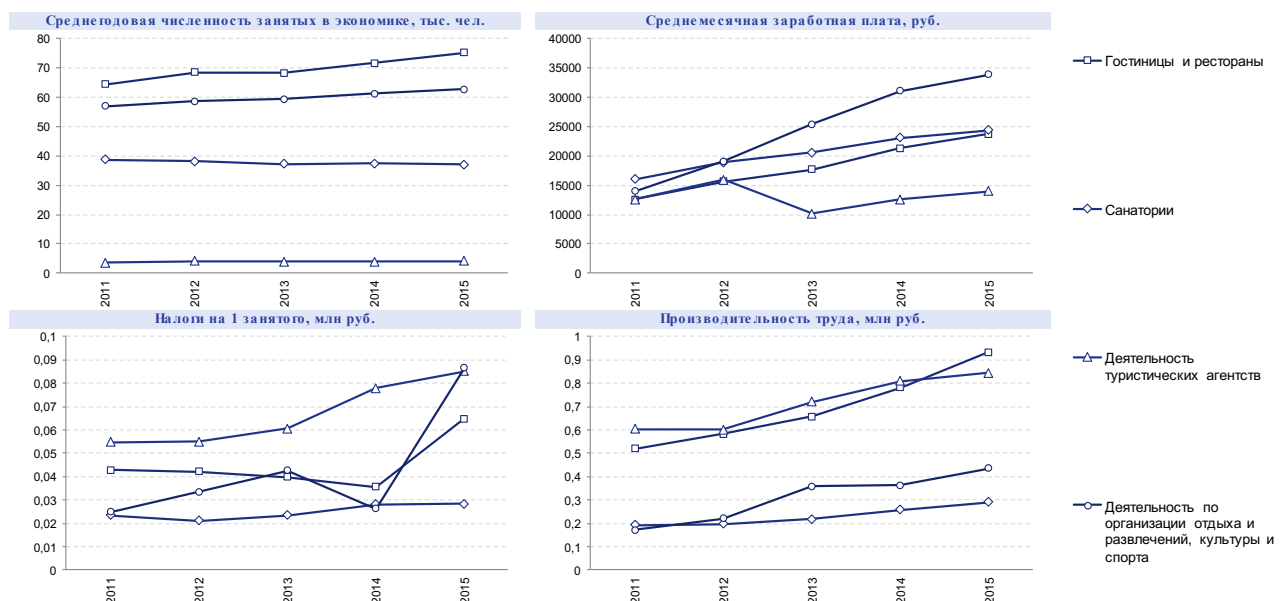
Рисунок 263 – СКТК: динамика ключевых показателей отраслей (1)



В ценах соответствующих лет. Инвестиции - без субъектов малого предпринимательства.
Источник: Краснодарстат, Минэкономки Краснодарского края, аналитика LC-AV.

БК СКТК-А - 170112

Рисунок 264 – СКТК: динамика ключевых показателей отраслей (2)



В ценах соответствующих лет.
Источник: Краснодарстат, Минэкономки Краснодарского края, аналитика LC-AV.

БК СКТК-А - 170112

Санаторно-курортный и туристский комплекс играет одну из ключевых ролей в экономике региона, обеспечивая ему лидирующие позиции на российском туристическом рынке в качестве важного приморского бальнеологического и курортно-рекреационного центра.

В 2016 г. туристский поток на курорты края составил 15,8 млн чел. (рост к 2015 г. превысил 6%).

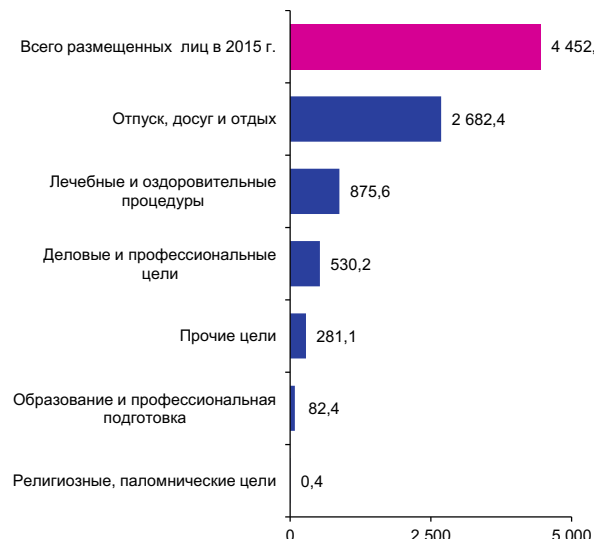
За 16 лет (2000-2016 гг.) количество отдыхающих в Краснодарском крае увеличилось в 3,29 раза, при этом только за 2014-2016 гг. турпоток вырос на 32,7% (на 3,9 млн чел). Наблюдается значительный рост потока в организованном секторе (+86,3% за 2011-2016 гг. по данным мониторинга Министерства курортов, туризма и олимпийского наследия Краснодарского края).

В 2016 г. услуги по бальнеотерапии и грязелечению в Краснодарском крае оказывали 188 санаторно-курортных организаций, в которых открыты 143 бальнеологических отделения, 134 грязевых отделения и кабинета, 40 питьевых бюветов с минеральной водой.

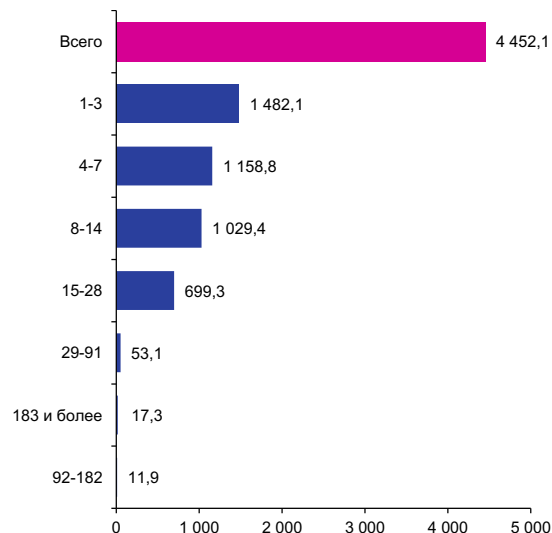
Рисунок 265 – Распределение туристского потока (в части туристов, останавливающихся в КСР) по целям поездок и по длительности пребывания (2015 г.)

В 2015 г. более 60% туристов посетили Краснодарский край с целью отдыха; доля туристов, останавливавшихся в КСР региона на срок не более недели, также составила около 60%
 Более 60% туристов, останавливавшихся в 2015 г. в КСР Краснодарского края, посетили регион с целью отдыха; около 20% – с целью лечения и оздоровления; около 12% – с целью осуществления профессиональной деятельности

Распределение численности лиц, обслуженных КСР в 2015 г., по целям поездок (тыс. чел.)



Распределение числа лиц, обслуженных КСР в 2015 г., по длительности пребывания, ночевков



Источник: данные Росстата, аналитика LC-AV.



Рисунок 266 – Показатели предприятий АПК, входящих в TOP-300+ предприятий Краснодарского края по объему выручки

Санаторно-курортный и туристский комплекс (СКТК)

Структура TOP-300+ в разрезе отраслей - Ключевые выводы и инфографика

СКТК представлен по выручке предприятиями, входящими в отрасли «Деятельность по организации отдыха и развлечений, культуры и отдыха», «Гостиницы и рестораны» и «Санатории». Прибыль от продаж показали предприятия отрасли «Санатории». Убытки от продаж в 2015 г. показали предприятия отраслей «Гостиницы и рестораны», «Деятельность по организации отдыха и развлечений, культуры и отдыха» и «Деятельность туристических агентств». СКТК в основном представлен по внеоборотным активам, займам и кредитам (долгосрочным и краткосрочным) в основном предприятиями, входящими в отрасль «Гостиницы и рестораны», а также «Деятельность по организации отдыха и развлечений, культуры и отдыха» и «Санатории».

	по количеству предприятий, ед.		по выручке от продаж, млн руб.		по прибыли от продаж, млн руб.	
СКТК	40	5,9%	27 030,1	0,8%	-7 406,9	-2,7%
Деятельность по организации отдыха и развлечений, культуры и спорта	10	25,0%	8 931,1	33,0%	-2 322,1	-31,4%
Гостиницы и рестораны	10	25,0%	8 821,4	32,6%	-5 695,1	-76,9%
Санатории	10	25,0%	7 650,3	28,3%	614,1	8,3%
Деятельность туристических агентств	10	25,0%	1 627,3	6,0%	-3,9	-0,1%
Всего	683	0,0%	3 226 154,6	0,0%	270 810,6	0,0%

	по внеоборотным активам, млн руб.		по займам и кредитам (долгосрочным), млн руб.		по займам и кредитам (краткосрочным), млн руб.	
СКТК	105 153,6	6,1%	81 389,5	6,4%	15 056,4	3,7%
Деятельность по организации отдыха и развлечений, культуры и спорта	13 956,0	13,3%	9 292,7	11,4%	3 341,1	22,2%
Гостиницы и рестораны	79 475,4	75,6%	69 888,4	85,9%	10 239,8	68,0%
Санатории	11 087,6	10,5%	1 721,0	2,1%	1 421,1	9,4%
Деятельность туристических агентств	634,7	0,6%	487,3	0,6%	54,4	0,4%
Всего	1 725 574,7	0,0%	1 281 682,2	0,0%	403 583,6	0,0%

Источник: данные системы СПАРК (<http://www.spark-interfax.ru>), аналитика LC-AV.



3.3.2.2 Конкурентные преимущества, ключевые проблемы и вызовы/тренды

Таблица 71 – Конкурентные преимущества и ключевые проблемы санаторно-курортного и туристского комплекса Краснодарского края, а также вызовы/тренды, оказывающие влияние на развитие комплекса, в разрезе направлений конкуренции

Направление конкуренции	Вызовы / тренды	Конкурентные преимущества	Ключевые проблемы
G1. Рынки	<ul style="list-style-type: none"> • Рост спроса на туристский продукт и его диверсификация. Появление новых туристских продуктов. • Рост требований туристов к качеству продуктов и сервиса. • Рост конкуренции за потребителя на мировом туристическом рынке. Усиление конкурентной борьбы между регионами Юга России. Отсутствие межрегионального туристского продукта Юга России. • Санкции и контрсанкции, перспектива их отмены. Негативный образ России в ряде западных СМИ. • Закрытие и возврат курортов Турции и Египта. • Снижение ценовой привлекательности выездного туризма из-за ослабления рубля. • Снижение покупательской способности населения России. 	<ul style="list-style-type: none"> • Лидирующие позиции на российском туристическом рынке (в сегменте пляжного отдыха), значительный туристский поток. • Высокая потенциальная рекреационная емкость территории. • Сочетание пляжного, горнолыжного отдыха и санаторно-курортного лечения. • Бренд г. Сочи как столицы Олимпийских игр. • Гостеприимство и поликультурность населения, наличие традиций. 	<ul style="list-style-type: none"> • Недостаточная глобальная конкурентоспособность услуг (недостаточный уровень сервиса по высокой цене, высокая доля транспортной составляющей в цене туристского продукта). • Ярко выраженный сезонный характер турпотока: пик в летний период и в новогодние праздники.
G2. Институты	<ul style="list-style-type: none"> • Несовершенство законодательства, регулирующего туризм. • Отсутствие единого органа, осуществляющего администрирование комплекса, на федеральном уровне. 	<ul style="list-style-type: none"> • Федеральный акцент (поддержка, федеральные проекты, внимание первых лиц). Опыт системной реализации масштабных проектов (Олимпийский проект). 	<ul style="list-style-type: none"> • Недостаточная эффективность системы управления комплексом: <ul style="list-style-type: none"> ○ Высокая доля неорганизованного туристского сектора. ○ Недостаточная конкурентоспособность системы маркетинга и продвижения туристского продукта. ○ Отсутствие комплексного туристского продукта с целевым сегментированием. ○ Официальная статистика не дает адекватную оценку комплекса и его результатов.

Направление конкуренции	Вызовы / тренды	Конкурентные преимущества	Ключевые проблемы
G3. Человеческий капитал	<ul style="list-style-type: none"> • Конкуренция за квалифицированные кадры с Республикой Крым. • Образовательные программы в сфере туризма слабо учитывают современные тенденции и требования отрасли. 	<ul style="list-style-type: none"> • Центр притяжения человеческого капитала на Юге России. • Наличие значительных трудовых ресурсов. • Высокая предпринимательская активность населения. Высокая доля малого бизнеса в туристской сфере. 	<ul style="list-style-type: none"> • Нехватка квалифицированных кадров (в т.ч. менеджеров). Отсутствие эффективной системы подготовки и переподготовки кадров, в т.ч. дополнительного образования в рамках внедрения международных стандартов обслуживания. Отсутствие адекватных стандартов образовательных программ, соответствующих международным стандартам.
G4. Инновации и информация	<ul style="list-style-type: none"> • Значительное влияние инноваций на сферу туризма. 	<ul style="list-style-type: none"> • Отсутствие языковых барьеров, знакомая культурная среда (для внутреннего туризма). 	<ul style="list-style-type: none"> • Низкий технологический уровень турпродукта и сервисов в сравнении с зарубежными конкурентами. Отсутствие удобных и информативных туристско-рекреационных информационных ресурсов. • Недостаточное применение стандартов качества услуг. • Недостаточный уровень владения иностранными языками у персонала предприятий комплекса.
G5. Природные ресурсы	<ul style="list-style-type: none"> • Возможное ухудшение экологической ситуации. 	<ul style="list-style-type: none"> • Рекреационная зона, сочетающая все природно-климатические и бальнеологические факторы: <ul style="list-style-type: none"> ○ Благоприятные природно-климатические условия на всей территории края. ○ Близость моря и гор, протяженность береговой линии, горно-климатические курорты. ○ Наличие бальнеологических ресурсов (минеральные и термальные воды, лечебные грязи). 	<ul style="list-style-type: none"> • Повышенная степень загрязнения воздуха и поверхностных вод.

Направление конкуренции	Вызовы / тренды	Конкурентные преимущества	Ключевые проблемы
<p>G6. Пространство, реальный капитал</p>	<ul style="list-style-type: none"> • Мост в Крым (развитие транзитных территорий, дополнительный турпоток / отвлечение турпотока). 	<ul style="list-style-type: none"> • Наличие нескольких «точек привлечения туристов» (Сочи, Геленджик, Анапа, Краснодар). • Большая ёмкость средств размещения, значительная доля средств размещения, прошедших классификацию. • Спортивные объекты (объекты олимпийского наследия, стадион и пр.), объекты развлечения и досуга, объекты детского туризма федерального значения. • Высокая доступность курортов края для жителей удаленных территорий (несколько аэропортов). • Наличие инфраструктуры морских портов, необходимой для обеспечения морского пассажирского сообщения. 	<ul style="list-style-type: none"> • Ограничения инфраструктуры: <ul style="list-style-type: none"> ○ Низкая транспортная связанность территории (в т.ч. недостаточная доступность побережья), отсутствие инфраструктуры автотуризма, ограниченная пропускная способность дорожной сети; неразвитость инфраструктуры пешеходного туризма. Отсутствие морского транспорта. ○ Недостаточное покрытие и высокие цены на услуги связи. ○ Нехватка качественных очистных сооружений. Нехватка питьевой воды (в пик сезона). ○ Ограничения в сферах энергоснабжения, теплоснабжения. ○ Нехватка развлекательной инфраструктуры. ○ Нехватка и низкая доступность объектов туристического показа, их плохое техническое состояние. ○ Нехватка доступных пляжей, вымывание; значительная перегруженность имеющихся пляжей. Сложности развития береговой линии пляжей (низкая подготовленность, отсутствие исследований, в г. Сочи – сдерживание развития из-за железнодорожной инфраструктуры).
<p>G7. Инвестиции, финансовый капитал</p>	<ul style="list-style-type: none"> • Низкая инвестиционная привлекательность туристской сферы, длительный срок возврата инвестиций. • Усиление межрегиональной конкуренции за инвестиции (активная и системная работа регионов по созданию более комфортных и привлекательных условий для инвесторов на своей территории). 	<ul style="list-style-type: none"> • Ежегодный инвестиционный форум «Сочи». • Наличие ряда крупных инвестиционных проектов, реализованных с привлечением глобальных лидеров туристской отрасли. 	<ul style="list-style-type: none"> • Нехватка профильных (системных) инвесторов, отсутствие финансовой базы у частных инвесторов.

Вызовы/тренды

Рост спроса на туристский продукт и его диверсификация. Появление новых туристских продуктов.

По данным Барометра международного туризма ЮНВТО, число международных туристских прибытий в 2016 г. возросло на 3,9% и достигло 1,235 млрд; количество международных туристов (ночующих посетителей) увеличилось примерно на 46 млн чел. по сравнению с 2015 г. 2016 г. стал седьмым годом устойчивого роста подряд после глобального финансово-экономического кризиса 2009 г., вследствие чего в 2016 г. число международных туристов, путешествующих по миру, выросло на 300 млн чел. по сравнению с докризисным показателем 2008 года.

Рост спроса на диверсифицированный туристский продукт: рост популярности культурно-познавательного, этнографического, событийного и агротуризма; динамичное развитие рынка СПА-услуг, углубление специализации СПА комплексов и развитие современных медицинских СПА отелей; увеличение популярности у граждан России горнолыжного отдыха.

Рост требований туристов к качеству продуктов и сервиса. Российский потребитель туристских услуг становится все более информированным в области своих прав, а побывав в различных странах и увидев своими глазами уровень качества аналогичных услуг за рубежом, предъявляет повышенные требования к качеству услуг российского туризма.

Рост конкуренции за потребителя на мировом туристическом рынке. Усиление конкурентной борьбы между регионами Юга России. Отсутствие межрегионального туристского продукта Юга России.

Рост конкуренции на мировом туристическом рынке происходит в результате действия ряда факторов:

- появления все большего числа стран с амбициозными экспансивными планами привлечения туристов;
- достижения пика насыщения некоторых форм и видов туризма, предлагаемых туристическими регионами (например, на рынке пляжного отдыха).

Усиление конкурентной борьбы между регионами Юга России обусловлены ростом спроса на внутренний туристский продукт (в результате влияния комплекса факторов экономического, политического характера, а также в связи с трудностями в сфере безопасности и ростом террористической угрозы в ряде традиционных мировых туристических центрах), включением Республики Крым в состав Российской Федерации в 2014 г., развитием туристской инфраструктуры в регионах, входящих в ЮФО и СКФО.

Наличие у Республики Крым ряда ключевых конкурентных преимуществ в сфере туризма по сравнению с другими регионами Юга России, обуславливающих способность Крыма составить конкуренцию соседним регионам России за туристский поток, который идет сегодня в Краснодарский край, а также за инвестиции в туристскую и иную инфраструктуру.

Отсутствие межрегионального туристского продукта Юга России, межрегиональных туристских предложений и маршрутов, позволяющих наиболее эффективно и комплексно использовать туристический потенциал Юга России.

Санкции и контрсанкции, перспектива их отмены. Негативный образ России в ряде западных СМИ.

- Сложная геополитическая ситуация и психологическое воздействие санкций как на туроператоров, так и на туристов.
- Негативный имидж России, формируемый зарубежными (в первую очередь, западными) СМИ.

Основные тенденции в 2015-2016 г.:

- Рост въездного туристского потока. По данным Ростуризм, за 9 месяцев 2016 г. въездной турпоток в Россию увеличился на 6%. По данным Российского союза туриндустрии

стрии, въездной туристский поток в Россию в 2015 г. вырос до 2,93 млн чел., что на 13,7% больше, чем в 2014 г.

- Сокращение туристского потока из Европы и США.
- Увеличение туристского потока из стран Азии.

Закрытие и возврат курортов Турции и Египта. Закрытие в ноябре 2015 г. двух самых популярных у граждан России зарубежных курортов – Египта и Турции оказало существенное (наряду со снижением доходов россиян и ослаблением рубля) влияние на динамику выездного туристского потока из России. Несмотря на то, что 30 июня 2016 г. президент России Владимир Путин подписал указ, отменяющий, в частности, запрет на реализацию туров в Турцию, а также предусматривающий снятие ограничений на чартерные перевозки между двумя странами, число российских туристов в Турции в 2016 г. сократилось на 76,26%. – до 866 тыс. чел., что в несколько раз меньше, чем в 2015 г. (3,65 млн чел.)³⁹. МИД России рекомендует учитывать высокую угрозу терактов при поездках в Турцию. Данная ситуация способствовала росту туристского потока в Краснодарском крае и Республике Крым – российских регионах, на территории которых находятся основные пляжные курорты России.

Нормализация ситуации с безопасностью в Турции и Египте в будущем может привести к восстановлению объема выездного туристского потока из России и снижению количества отдыхающих на российских курортах (в связи с их недостаточной конкурентоспособностью по сравнению с турецкими и египетскими курортами).

Снижение ценовой привлекательности выездного туризма из-за ослабления рубля.

Процесс ослабления обменного курса рубля по отношению к ведущим мировым валютам, начавшийся с почти двукратного падения курса рубля в 2014 г., стал причиной соответствующего повышения цен на зарубежные туры, что привело к существенному сокращению выездного туристского потока в 2014-2016 гг. По информации Российского союза туристской индустрии, за первые 10 месяцев 2016 г. суммарное число российских туристов, выезжающих за границу, сократилось почти на 20%. Ранее, в 2015 г., число заграничных туристических поездок россиян сократилось на 31,3%.

Вместе с тем, благодаря снижению курса рубля к мировым валютам поездки в Россию для иностранцев стали очень дешевыми, что позволило реализоваться отложенному спросу и удовлетворить интерес многих иностранцев к России. По данным Российского союза туристской индустрии, въездной туристский поток в Россию в 2015 г. вырос до 2,93 млн чел., что на 13,7% больше, чем в 2014 г.

Снижение покупательской способности населения России. Снижение реальных доходов населения: реальные располагаемые доходы россиян в 2016 г. снизились на 5,9% по сравнению с 2015 г.; годом ранее, в 2015 г., снижение составило 4% по сравнению с 2014 г.

Несовершенство законодательства, регулирующего туризм.

- Отсутствие законодательства, регулирующего морской туризм (законодательная база, распределение полномочий «вода/пляж»). Недостаточная проработанность действующего законодательства, регулирующего перевозки на маломерных и прогулочных судах, прохождение иностранными туристами таможенного и пограничного контроля.
- Нормы, регулирующие санаторно-курортное лечение, разбросаны по множеству законодательных актов всех уровней, отсутствуют общие концептуальные положения предоставления услуг санаторно-курортного лечения в Российской Федерации.

Отсутствие единого органа, осуществляющего администрирование комплекса, на федеральном уровне. В настоящее время администрирование отдельных видов деятельности, входящих в туристско-рекреационный комплекс осуществляет Ростуризм, Минздрав России, Минкультуры России.

³⁹ Данные Ассоциации туроператоров России (АТОР).

Конкуренция за квалифицированные кадры с Республикой Крым.

Развитие курортов Крыма и увеличение транспортной доступности полуострова (особенно – после ввода в эксплуатацию моста через Керченский пролив и модернизации транспортной инфраструктуры региона) наряду с обострением конкуренции за туристский поток и за инвестиционные ресурсы также способствует увеличению конкуренции за квалифицированных специалистов, имеющих опыт работы в области курортов и туризма.

Образовательные программы в сфере туризма слабо учитывают современные тенденции и требования отрасли. Образовательные программы в вузах не согласовываются в полной мере с потребностями рынка, не применяются актуальные стандарты, которые сегодня учитываются работодателями при приеме молодых специалистов на работу. Кроме того, наблюдается сокращение количества учебных заведений, готовящих кадры для туристической индустрии, объединение кафедр, сокращение числа бюджетных мест, сокращение коммерческого набора. В ЮФО в 2013 г. туризм был представлен в 51 вузе, в 2016 г. – уже в 23; сервис в 2013 г. - в 43 вузах, в 2016 г. – только в 27. По направлению «гостиничный бизнес» в 2013 г. подготовку осуществляли 32 вуза, осталось 13. Данная тенденция характерна для большинства российских регионов⁴⁰.

Значительное влияние инноваций на сферу туризма: развитие информационных и социальных технологий:

- Глобальное распространение сети «Интернет». Развитие информационных и социальных технологий (онлайн-экскурсии, веб-камеры, социальные сети, форумы, блоги, системы онлайн бронирования билетов, тематические телевизионные каналы и телепрограммы с возможностью их просмотра в удобное время).
- Развитие туристских информационных систем и онлайн-услуг, обеспечивающих прямые продажи туристских услуг конечным потребителям и консультирующих их по всем вопросам, возникающим при планировании туристских поездок и путешествий. Увеличение количества и повышение удобства и эффективности онлайн-сервисов.
- Новые технологии мобильности.
- Развитие гостиничной и ресторанной техники.
- Развитие индустрии развлечений.

Возможное ухудшение экологической ситуации. Рост антропогенной нагрузки на окружающую среду, снижение экологичности региона. Уничтожение рекреационных ресурсов в результате влияния антропогенного фактора и превышения допустимой нормы рекреационных нагрузок. Ухудшение экологического состояния морской акватории в результате промышленного, сельскохозяйственного и городского (бытового) загрязнения. Уменьшение площадей относительно нетронутых естественных экосистем за счет дальнейшего хозяйственного освоения.

Мост в Крым (развитие транзитных территорий, дополнительный турпоток / отвлечение турпотока). Увеличение транспортной доступности курортов Крыма для граждан России и увеличение транзитного потока туристов, направляющегося на отдых в Крым. Отвлечение части туристского потока из Краснодарского края, возможность формирования межрегионального туристского продукта

Низкая инвестиционная привлекательность туристской сферы, длительный срок возврата инвестиций. Создание объектов туристской инфраструктуры, конкурентоспособных на международном уровне (отвечающим международным стандартам комфорта и качества сервиса, и, одновременно, имеющих яркие индивидуальные особенности) предполагает высокую капиталоемкость проектов (в том числе, значительную инфраструктурную составляющую) и достаточно длительные сроки окупаемости инвестиций.

⁴⁰ По материалам «круглого стола» на тему «Проблемы и перспективы подготовки кадров в сфере туризма», прошедшего в Государственной Думе Российской Федерации в мае 2016 г. (http://russian-tourism.ru/main/main_16420.html).

Усиление межрегиональной конкуренции за инвестиции (активная и системная работа регионов по созданию более комфортных и привлекательных условий для инвесторов на своей территории). Реальная конкуренция регионов России за инвестиционные ресурсы, являющаяся важнейшим фактором развития. Регионы, которые не смогли добиться улучшения инвестиционного климата, демонстрируют снижение уровня жизни, доходов населения, уровня экономического развития. Усиливается дифференциация регионов по уровню инвестиционной привлекательности, и разрыв между успешными и отстающими регионами становится еще больше⁴¹.

Конкурентные преимущества

Лидирующие позиции на российском туристическом рынке (в сегменте пляжного отдыха), значительный туристский поток.

Рисунок 267 – Динамика туристского потока в Краснодарском крае за период с 2000 по 2016 гг.

Стабильный рост туристического потока

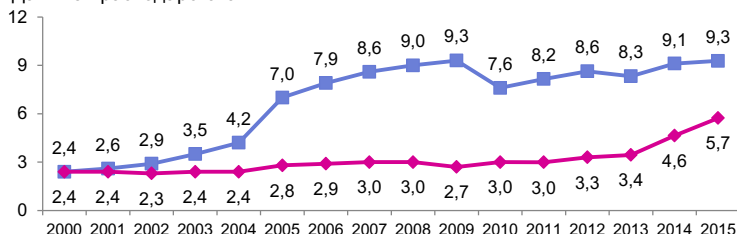
За 16 лет (с 2000 г.) количество отдыхающих в Краснодарском крае увеличилось в 3,29 раза, при этом только за 2014-2016 гг. турпоток вырос на 32,7% (на 3,9 млн чел.). Наблюдается опережающий рост количества отдыхающих в организованном секторе

Динамика количества отдыхающих в Краснодарском крае, млн чел.

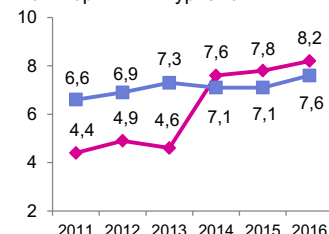


Динамика количества отдыхающих в организованном и неорганизованном секторах, млн чел.

Данные Краснодарстата



Мониторинг Минтуризма КК



Источник: данные Министерства курортов, туризма и олимпийского наследия Краснодарского края (на основании оперативных данных, полученных от муниципальных образований); данные Росстата, аналитика LC-AV.



⁴¹ <http://www.forbes.ru/finansy-i-investicii/337855-lidery-i-atsaydery-kakie-regiony-privlekayut-investorov>.

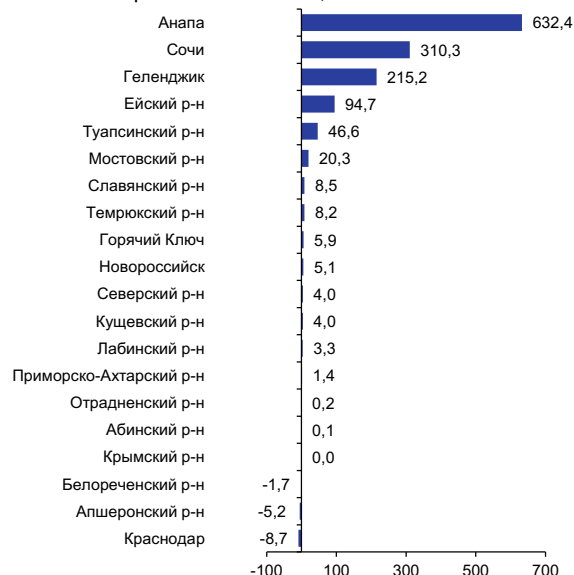
Рисунок 268 – Динамика туристского потока Краснодарского края в 2016 г. по сравнению с 2015 г. в разрезе ключевых муниципальных образований края

Рост туристского потока во всех ключевых туристических районах Краснодарского края
Динамика туристского потока в 2016 г. в разрезе муниципальных образований края

Количество туристов в Краснодарском крае в 2016 г. в разрезе ключевых муниципальных районов и городских округов, тыс. чел.



Прирост количества туристов в муниципальных районах и городских округах Краснодарского края в 2016 г по сравнению с 2015 г., тыс. чел.



Источник: данные Министерства курортов, туризма и олимпийского наследия Краснодарского края (на основании оперативных данных, полученных от муниципальных образований), аналитика LC-AV.

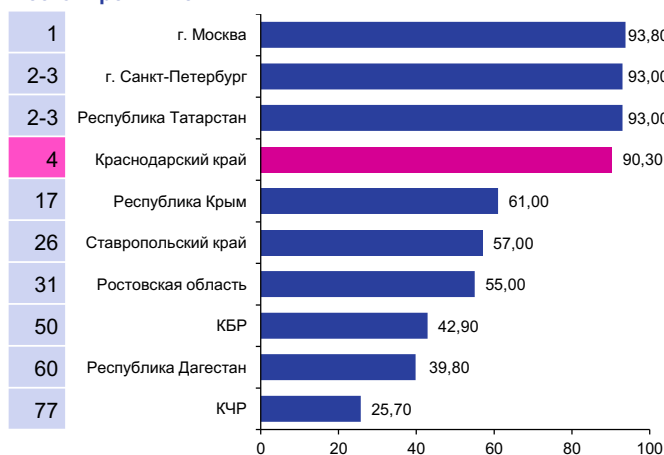


Рисунок 269 – Место Краснодарского края в Рейтинге развития туризма в субъектах Российской Федерации (по состоянию на декабрь 2016 г.)

Краснодарский край входит в число четырех регионов России – лидеров развития туризма
Краснодарский край занимает четвертое место среди регионов России в Рейтинге развития туризма в субъектах Российской Федерации, незначительно уступая г. Москве, г. Санкт-Петербургу и Республике Татарстан, что, с одной стороны, демонстрирует высокую эффективность работы региональных властей в сфере туризма, с другой – свидетельствует о наличии возможностей дальнейшего развития

Рейтинг развития туризма в субъектах Российской Федерации (подготовлен Минкультуры России): регионы-лидеры и ключевые туристические регионы Юга России (место в рейтинге и показатель в баллах)

Место в рейтинге



Регионы-лидеры определены на основе анализа системы показателей, включающей критерии:

- состояние туристской инфраструктуры,
- обеспеченность средствами размещения,
- эффективность управления,
- экономические механизмы стимулирования развития туризма,
- привлечение инвестиций и реализация инвестиционных проектов,
- развитие транспортной инфраструктуры, продвижение региональных туристских продуктов,
- наличие туристских информационных центров,
- участие региона в российских и международных выставках,
- разработка и продвижение туристских брендов и турпродуктов и др.

Источник: Минкультуры России: Рейтинг развития туризма в субъектах Российской Федерации (декабрь 2016 г.), аналитика LC-AV.



Рисунок 270 – Место Краснодарского края среди регионов России по объему услуг ключевых видов деятельности, входящих в СКТК

Лидирующие позиции на российском туристическом рынке

В 2015 г. Краснодарский край занимал второе место среди регионов России по объему услуг гостиниц и по объему санаторно-оздоровительных услуг, а также шестое место – по объему туристских услуг



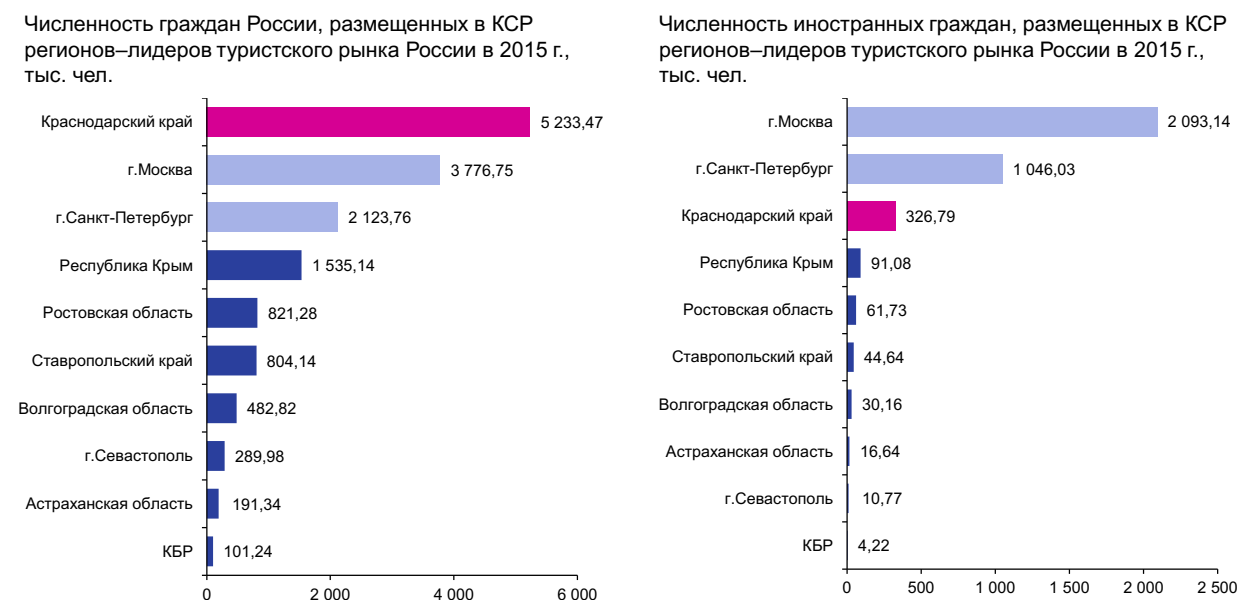
Источник: данные Росстата, аналитика LC-AV.



Рисунок 271 – Место Краснодарского края среди регионов Юга России по числу граждан России и числу иностранных граждан, размещенных в КСР в 2015 г.

Первое место среди регионов-лидеров туристского рынка России по числу российских граждан и третье место – по числу иностранных граждан, размещенных в КСР

Доля края среди регионов Юга России по итогам 2015 г. составляет 53,72% и 55,62% соответственно



Источник: данные Росстата, аналитика LC-AV.

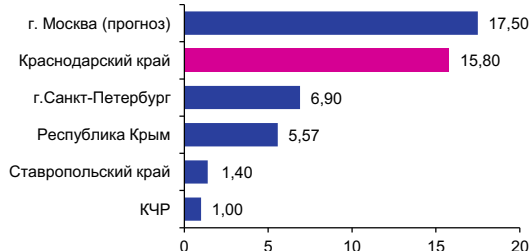


Рисунок 272 – Место Краснодарского края среди регионов России по количеству туристов и приросту туристского потока

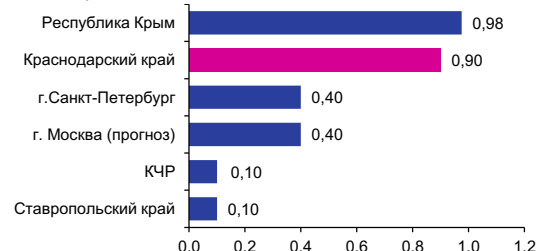
Второе место среди регионов России по количеству туристов и по приросту турпотока в натуральном выражении (после г. Москвы)

Динамика туристического потока края в сравнении с регионами–лидерами туристического рынка России

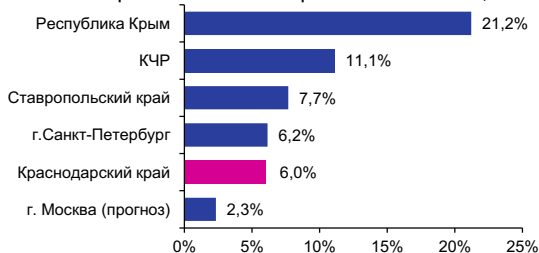
Туристический поток в регионах-лидерах туристического рынка в 2016 г., млн чел.



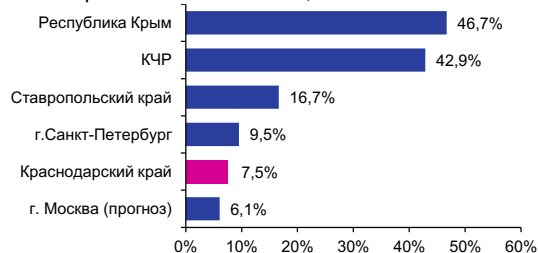
Прирост туристического потока в регионах-лидерах туристического рынка за 2015 и 2016 гг., млн чел.



Прирост туристического потока в регионах-лидерах туристического рынка в 2016 г. в сравнении с 2015 г., %



Прирост туристического потока в регионах-лидерах туристического рынка за 2015-2016 гг., %



Источник: данные региональных органов исполнительной власти и официальных СМИ, аналитика LC-AV.



Высокая потенциальная рекреационная емкость территории. Высокая рекреационная емкость территории региона обусловлена значительной площадью территории, протяженной линией побережья, значительными предгорными и горными территориями, и может быть увеличена за счет развития коммунальной инфраструктуры (развитие сетей канализации; системы сбора, хранения, транспортировки и утилизации твердых бытовых отходов и т.д.). Значительная рекреационная емкость территории Краснодарского края определяет высокий потенциал развития санаторно-курортного и туристского комплекса региона. Вопрос определения рекреационной емкости территории региона требует уточнения с Министерством природных ресурсов Краснодарского края.

Сочетание пляжного, горнолыжного отдыха и санаторно-курортного лечения. Близость морского побережья и горных территорий, наличие источников минеральных и термальных вод, а также лечебных грязей обеспечивает возможность сочетания пляжного и горнолыжного отдыха, а также санаторно-курортного лечения.

Бренд г. Сочи как столицы Олимпийских игр. Город-курорт Сочи получил всемирную известность как столица Олимпийских игр, став международным туристским брендом России. XXII Олимпийские зимние игры в Сочи — первая в России зимняя олимпиада и вторые в стране олимпийские игры после XXII Летней Олимпиады в г. Москве 1980 г. Россия выиграла Олимпиаду в общекомандном зачете — как по количеству золотых медалей, так и по общему числу наград. После завершения Олимпийских игр в г. Сочи прошли Зимние Паралимпийские игры, которые Россия также выиграла. Благодаря множеству современных инфраструктурных объектов, построенных в рамках подготовки к Олимпиаде, город-курорт Сочи заявил о себе как о международном спортивном центре и круглогодичном курорте мирового класса.

Гостеприимство и поликультурность населения, наличие традиций. На территории Краснодарского края проживают представители более ста народов. Для региона характерно компактное расселение групп различной национальности, как проживающих с древних времен — греки, армяне, украинцы, адыги, так и появившихся сравнительно недавно — немцы, турки-месхетинцы, крымские татары. Важную роль для развития аграрного и культурно-

познавательного туризма играет самобытная культура и богатые традиции кубанского казачества.

Федеральный акцент (поддержка, федеральные проекты, внимание первых лиц). Опыт системной реализации масштабных проектов (Олимпийский проект).

В Краснодарском крае реализуются крупные проекты федерального и мирового значения, регулярно проводятся мероприятия мирового уровня, оказывающие огромное значение на развитие как региона в целом, так и СКТК:

- XXII Олимпийские зимние игры в Сочи – один из самых масштабных и сложных российских проектов федерального значения.
- После успешного завершения Олимпиады и Паралимпиады Олимпийский парк регулярно принимает крупные национальные и международные спортивные турниры. Центральный объект Олимпийского парка Сочи – стадион «Фишт» вместимостью 45 000 зрителей готовится принять матчи Кубка Конфедераций FIFA 2017 и Чемпионата мира по футболу FIFA 2018.
- На трассе «Сочи Автодром» регулярно проводится Гран-при России в «Формуле-1».
- Ежегодный инвестиционный форум «Сочи» – событие мирового масштаба, проходящее на территории города-курорта Сочи.
- Строительство моста через Керченский пролив, который должен соединить Керченский полуостров Крыма с Таманским полуостровом Краснодарского края, обеспечив бесперебойное транспортное сообщение Крыма с другими регионами Российской Федерации.

Центр притяжения человеческого капитала на Юге России. Краснодарский край воспринимается жителями других регионов России как место, комфортное не только для отдыха, но и для жизни и бизнеса. Многие жители других регионов рассматривают Краснодарский край как приоритетный регион для переезда на постоянное место жительства, либо – в целях работы/бизнеса. Кроме того, ежегодно в туристический сезон на Черноморское побережье Краснодарского края приезжают тысячи людей из других регионов России в поисках сезонных вакансий.

Наличие значительных трудовых ресурсов. Краснодарский край занимает третье место в России по численности постоянного населения (5,51 млн чел.) после г. Москвы и Московской области.

Высокая предпринимательская активность населения. Высокая доля малого бизнеса в туристской сфере. Край занимает первое место среди субъектов Российской Федерации по числу зарегистрированных индивидуальных предпринимателей и пятое место по числу малых предприятий, включая микропредприятия. По количеству индивидуальных предпринимателей – субъектов МСП в расчете на 1 000 чел. населения Краснодарский край занимает второе место среди регионов России. По количеству микропредприятий (юридических лиц и индивидуальных предпринимателей) в расчете на 1 000 чел. населения Краснодарский край занимает пятое место среди регионов России.

В структуре организаций санаторно-курортного и туристского комплекса региона в части средств размещения преобладают субъекты малого предпринимательства (в 2015 г. – 79% количества всех организаций), на их долю в 2015 г. пришлось 39% размещенных лиц⁴². На долю субъектов малого бизнеса приходится 80,4% услуг общественного питания, 73,7% туристских услуг, 53,8% услуг учреждений культуры, 53,2% услуг гостиниц и аналогичных средств размещения, 50,1% услуг в области физической культуры и спорта, а также 39,8% санаторно-оздоровительных услуг.

⁴² Курортно-туристский комплекс Краснодарского края, 2011 – 2015. Статистический сборник // Краснодарстат, Краснодар, 2016 г.

Рисунок 273 – Роль малого бизнеса в СКТК Краснодарского края

Высокая предпринимательская активность населения

В регионе наблюдается высокая доля малого бизнеса в туристической сфере, кроме того, регион является одним из лидеров по количеству индивидуальных предпринимателей и микропредприятий на 1000 чел. населения

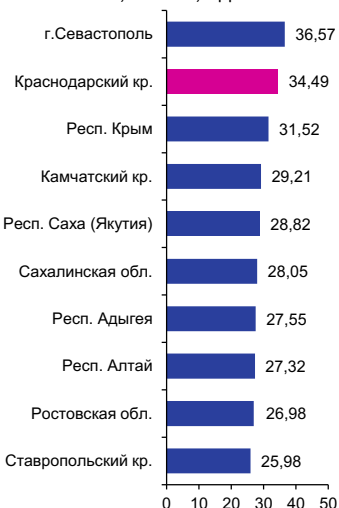
Доля субъектов малого предпринимательства в общем объеме услуг СКТК Краснодарского края в 2015 г., %



Регионы-лидеры по количеству микропредприятий в расчете на 1000 чел. населения, 2016 г., ед.



Регионы-лидеры по количеству индивидуальных предпринимателей - субъектов МСП в расчете на 1000 чел. населения, 2016 г., ед.



Источник: данные Росстата, данные Краснодарстата, Единый реестр субъектов малого и среднего предпринимательства, аналитика LC-AV.



Отсутствие языковых барьеров, знакомая культурная среда (для внутреннего туризма). Позволяет с комфортом отдохнуть основной целевой группе туристов – жителям всех регионов России, чувствовать себя «как дома» и при этом получать услуги курорта мирового уровня.

Рекреационная зона, сочетающая все природно-климатические и бальнеологические факторы:

- Благоприятные природно-климатические условия на всей территории края.
- Близость моря и гор, протяженность береговой линии, горно-климатические курорты.
- Наличие бальнеологических ресурсов (минеральные и термальные воды, лечебные грязи).

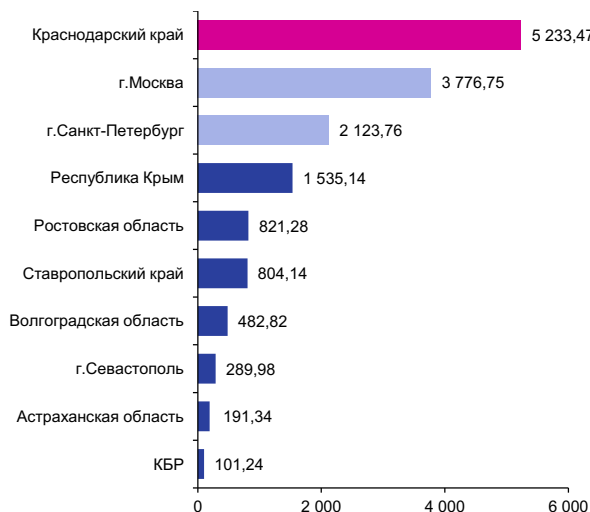
Наличие нескольких «точек привлечения туристов» (Сочи, Геленджик, Анапа, Краснодар). На территории Краснодарского края находятся несколько широко известных крупных курортов федерального значения (Сочи, Геленджик, Анапа), обладающих развитой туристской инфраструктурой и инфраструктурой развлечений и являющихся «магнитами» для привлечения на территорию края туристов, предпочитающих пляжный отдых и его сочетание с санаторно-курортным лечением и (для г. Сочи) – с горнолыжным отдыхом. Ключевыми «точками привлечения туристов» в направлении делового, событийного и спортивного туризма являются г. Сочи и г. Краснодар.

Большая ёмкость средств размещения, значительная доля средств размещения, прошедших классификацию. Краснодарский край лидирует среди субъектов Российской Федерации со значительным отрывом как по общему количеству зарегистрированных коллективных средств размещения, по количеству номеров и мест в них, так и по количеству коллективных средств размещения, прошедших процедуру обязательной классификации.

Рисунок 274 – Место Краснодарского края среди регионов России по числу классифицированных коллективных средств размещения

Первое место среди регионов-лидеров туристского рынка России по числу российских граждан и третье место – по числу иностранных граждан, размещенных в КСР
Доля края среди регионов Юга России по итогам 2015 г. составляет 53,72% и 55,62% соответственно

Численность граждан России, размещенных в КСР регионов-лидеров туристского рынка России в 2015 г., тыс. чел.



Численность иностранных граждан, размещенных в КСР регионов-лидеров туристского рынка России в 2015 г., тыс. чел.



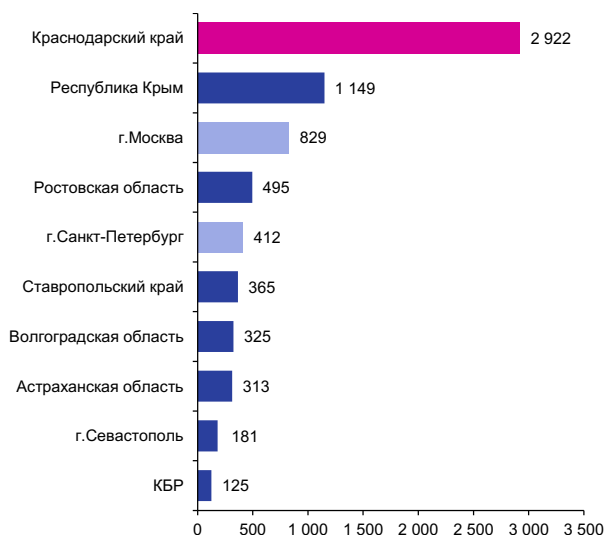
Источник: данные Росстата, аналитика LC-AV.



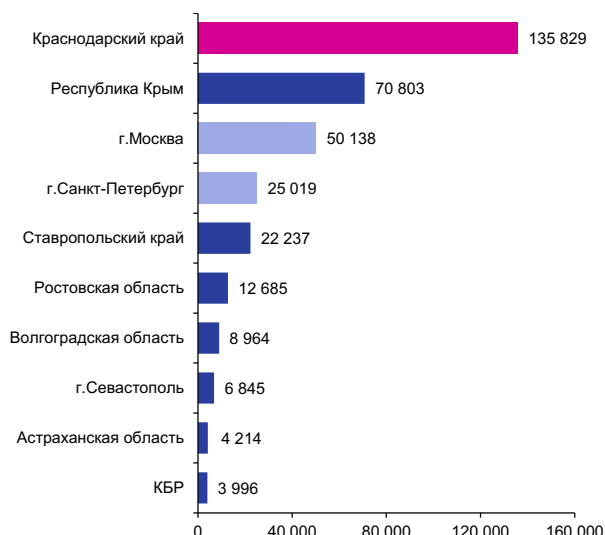
Рисунок 275 – Место Краснодарского края среди регионов Юга России по числу КСР и числу номеров в КСР в 2015 г.

Краснодарский край занимает первое место среди регионов-лидеров туристского рынка России по числу КСР и по числу номеров в КСР
Доля края среди регионов Юга России по итогам 2015 г. составляет 47,33% и 49,30% соответственно

Число КСР в регионах-лидерах туристского рынка России в 2015 г., ед.



Число номеров в КСР в регионах-лидерах туристского рынка России в 2015 г., ед.



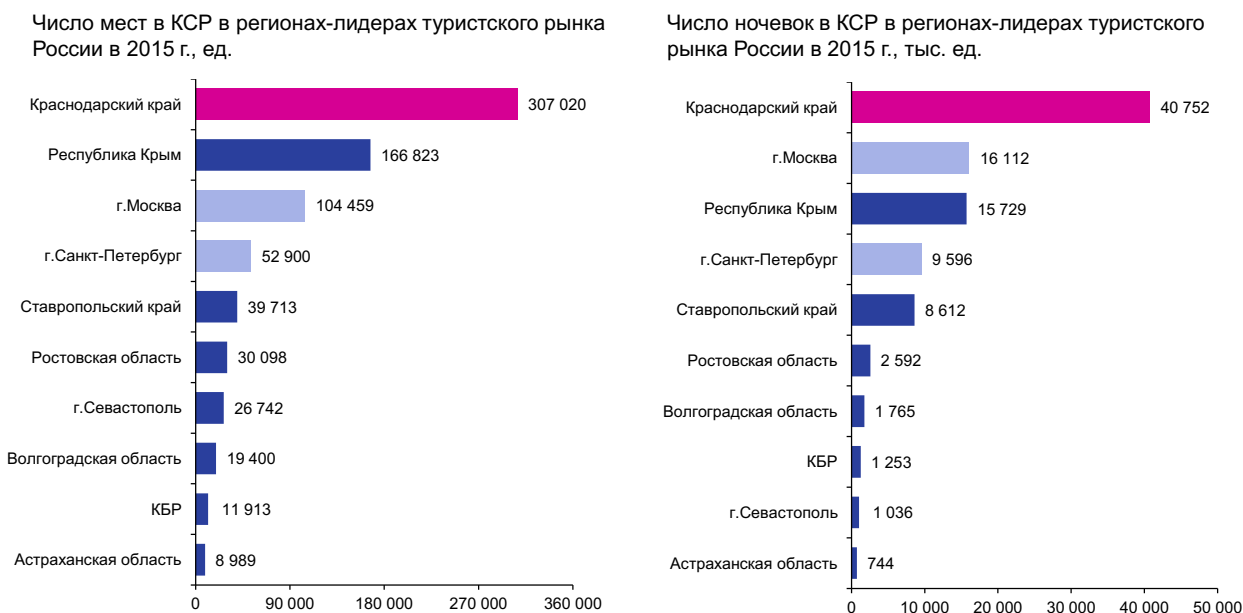
Источник: данные Росстата, аналитика LC-AV.



Рисунок 276 – Место Краснодарского края среди регионов Юга России по числу мест в КСР и числу ночевок в КСР в 2015 г.

Краснодарский край занимает первое место среди регионов-лидеров туристского рынка России по числу мест в КСР и по числу ночевок в КСР

Доля края среди регионов Юга России по итогам 2015 г. составляет 48,50% и 54,65% соответственно

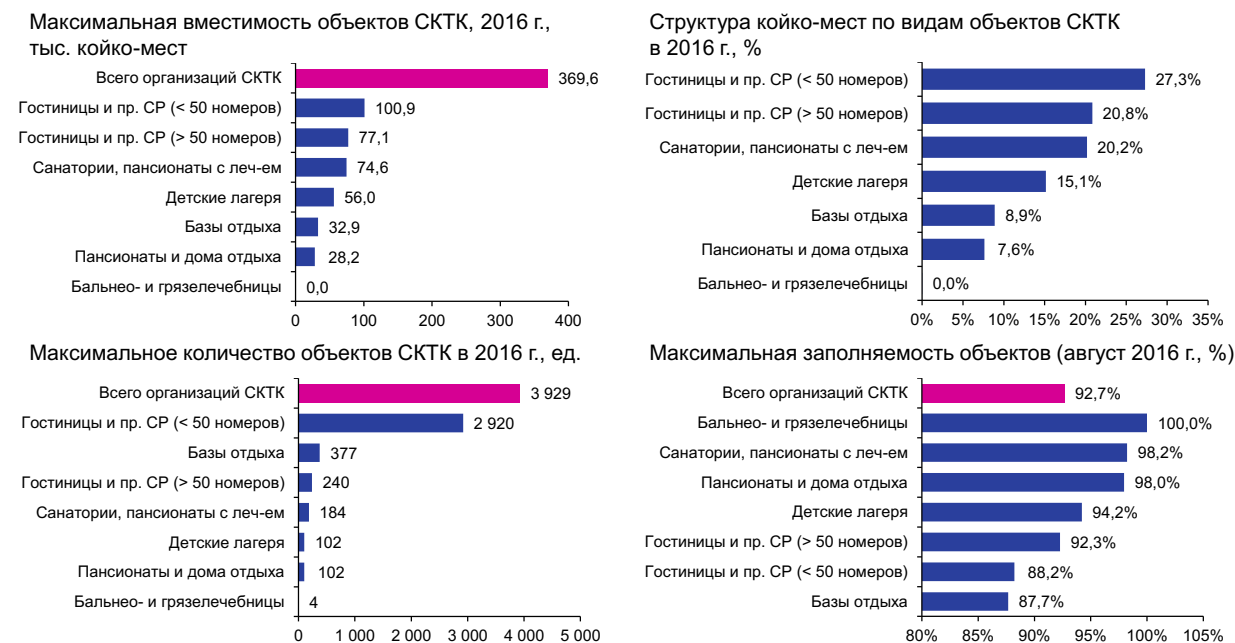


Источник: данные Росстата, аналитика LC-AV.



Рисунок 277 – Количество организаций санаторно-курортного и туристского комплекса Краснодарского края, структура их коечного фонда и заполняемость в пик высокого сезона (август 2016 г.) при полном развертывании – по видам организаций

В пик летнего сезона (25.08.2016 г.) в СКТК Краснодарского края работали 3 929 организаций с вместимостью 369 646 койко-мест и средней загрузкой – 92,7%



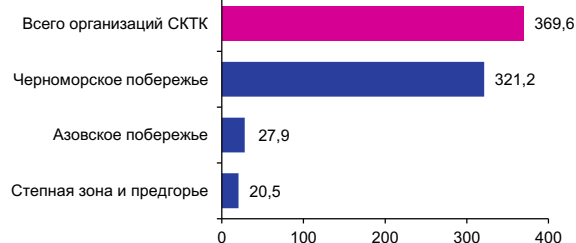
Источник: данные Министерства курортов, туризма и олимпийского наследия Краснодарского края, аналитика LC-AV.



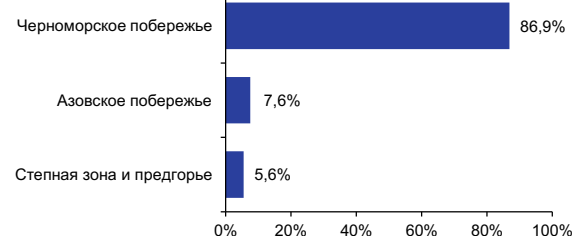
Рисунок 278 – Количество организаций санаторно-курортного и туристского комплекса Краснодарского края, структура их коечного фонда и заполняемость в пик высокого сезона (август 2016 г.) при полном развертывании – по туристическим зонам Краснодарского края

В пик летнего сезона (25.08.2016 г.) в Краснодарском крае 86,9% коечной емкости СКТК приходится на Черноморское побережье (заполняемость – 96,7%)

Распределение коечного фонда СКТК по туристическим зонам в пик сезона 2016 г., тыс. койко-мест



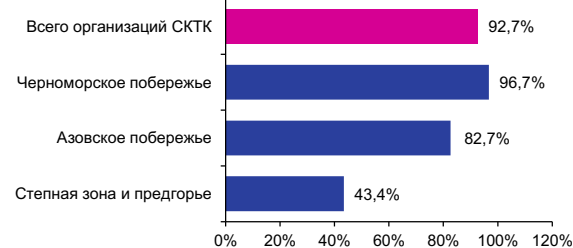
Структура распределения коечного фонда СКТК по туристическим зонам в пик сезона 2016 г., %



Распределение объектов СКТК по туристическим зонам в пик сезона 2016 г., ед.



Средняя заполняемость объектов СКТК по туристическим зонам в пик сезона (август 2016 г., %)



Источник: данные Министерства курортов, туризма и олимпийского наследия Краснодарского края, аналитика LC-AV.



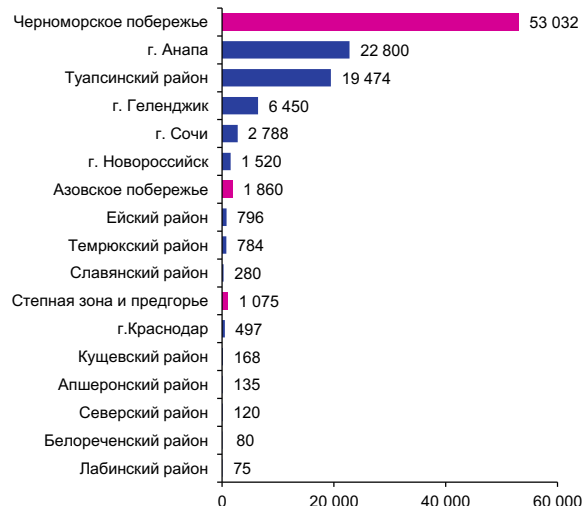
Рисунок 279 – Распределение коечного фонда санаториев и пансионатов с лечением, пансионатов и домов отдыха, а также детских лагерей в пик высокого сезона (август 2016 г.) при полном развертывании – по муниципальным образованиям Краснодарского края, койко-мест

Наибольшая коечная мощность санаториев и пансионатов с лечением – в г. Сочи и г. Анапа; пансионатов, домов отдыха и детских лагерей – в г. Анапа и Туапсинском р-не

Санатории и пансионаты с лечением:



Детские лагеря:



Пансионаты и дома отдыха:

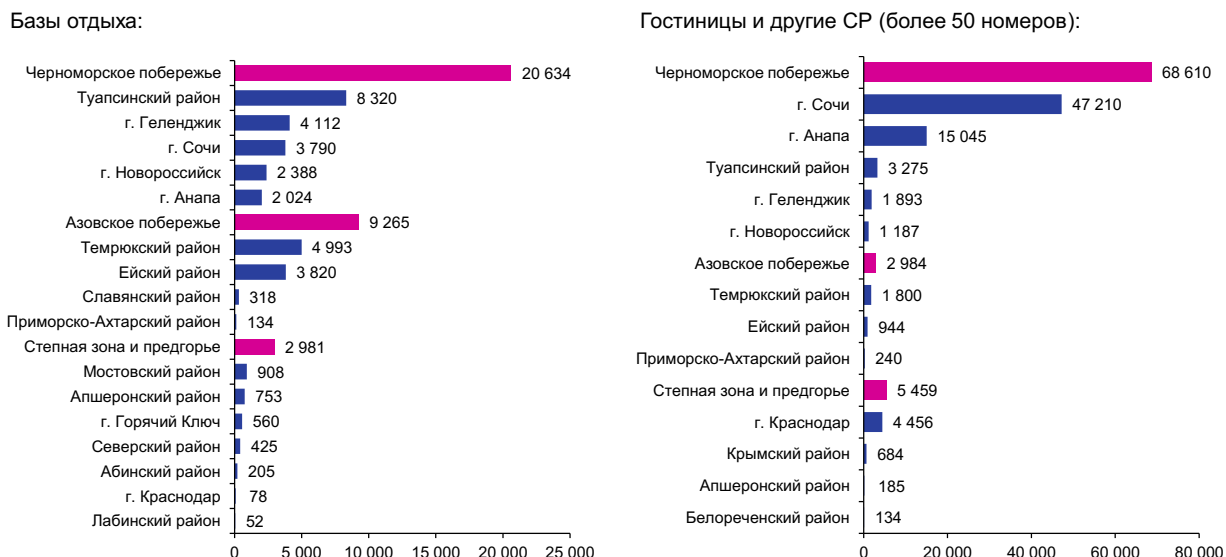


Источник: данные Министерства курортов, туризма и олимпийского наследия Краснодарского края, аналитика LC-AV.



Рисунок 280 – Распределение баз отдыха, а также гостиниц и других средств размещения, имеющих номерной фонд более 50 номеров, в пик высокого сезона (август 2016 г.) при полном развертывании – по муниципальным образованиям Краснодарского края, койко-мест

Наибольшая коечная мощность баз отдыха наблюдается в Туапсинском и Темрюкском районах и в г. Геленджике; а наибольшая коечная мощность гостиниц и других средств размещения, имеющих более 50 номеров, – в городах Сочи и Анапа

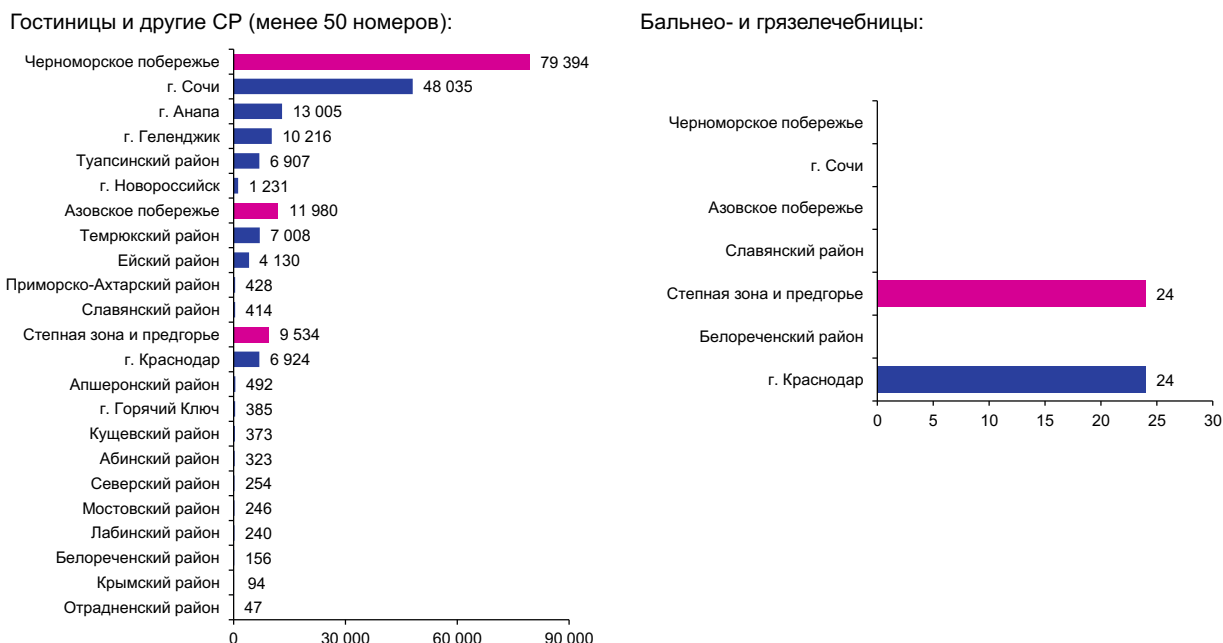


Источник: данные Министерства курортов, туризма и олимпийского наследия Краснодарского края, аналитика LC-AV.



Рисунок 281 – Распределение гостиниц и других средств размещения, имеющих номерной фонд менее 50 номеров, в пик высокого сезона (август 2016 г.) при полном развертывании – по муниципальным образованиям Краснодарского края, койко-мест

Наибольшая коечная мощность гостиниц и других средств размещения, имеющих менее 50 номеров, – в городе Сочи. На Азовском побережье лидер – Темрюкский р-н



Источник: данные Министерства курортов, туризма и олимпийского наследия Краснодарского края, аналитика LC-AV.

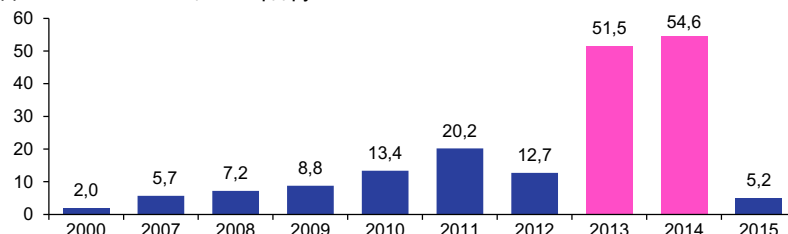


Рисунок 282 – Динамика инвестиций, количества КСР и изменение структуры турпотока по секторам

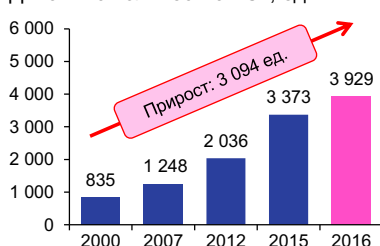
В результате значительных инвестиций в СКТК на протяжении последних лет наблюдается рост количества КСР и увеличение доли отдыхающих в организованном секторе

Пик инвестиций в СКТК в 2013-2014 гг. обусловлен подготовкой к проведению XXII Олимпийских и XI Паралимпийских зимних игр в г. Сочи. Количество КСР по итогам 2016 г. выросло до 3 929 ед., прирост за 16 лет составил 3 094 ед. Доля отдыхающих в организованном секторе в 2016 г. превысила 50%

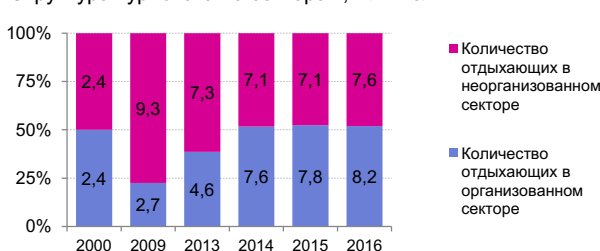
Динамика инвестиций, млрд руб.



Динамика количества КСР, ед.



Структура турпотока по секторам, млн чел.



Источник: данные Министерства курортов, туризма и олимпийского наследия Краснодарского края (на основании оперативных данных, полученных от муниципальных образований); данные Росстата, аналитика LC-AV.



Спортивные объекты (объекты олимпийского наследия, стадион и пр.), объекты развлечения и досуга, объекты детского туризма федерального значения.

- Масштабные спортивные объекты:
 - Объекты олимпийского наследия: Малая ледовая арена «Шайба», Большой ледовый дворец, Конькобежный центр «Адлер-Арена», Кёрлинг-центр «Ледяной куб», Дворец зимнего спорта «Айсберг», Стадион «Фишт», объекты горного кластера: санно-бобслейная трасса, лыжно-биатлонный стадион, комплекс трамплинов, сноуборд парк и фристайл центр.
 - Автоспортивный комплекс Сочи Автодром.
 - Новый стадион ФК «Краснодар» в г. Краснодаре.
- Большое количество дельфинариев и океанариумов, расположенных в городах Геленджике, Сочи (в т.ч. Адлере и Лазаревском), Анапе, Ейске, Небуге и других курортных городах и поселках.
- Аквапарки в городах Сочи (включая Адлер), Анапа, Геленджик, Ейск, а также в Туапсинском и Темрюкском районах края.
- Значительное количество прочих объектов развлечения и досуга.
- Единственная в России сложившаяся детская рекреационная зона – город-курорт Анапа, сочетающая все природно-климатические и бальнеологические факторы.
- 102 детских лагеря, в том числе широко известные всероссийские детские центры «Орлёнок» (пос. Ново-Михайловский) и «Смена» (город-курорт Анапа).

Высокая доступность курортов края для жителей удаленных территорий (несколько аэропортов). В Краснодарском крае функционирует пять аэропортов. Международные аэропорты расположены в городах Краснодаре, Анапе и Сочи. Внутренние рейсы обеспечивают аэропорты в городах Геленджик и Ейск. Наличие большого количества аэропортов

обеспечивают высокий уровень доступности курортов края как для жителей удаленных регионов Российской Федерации, так и для иностранных туристов со всего мира.

Наличие инфраструктуры морских портов, необходимой для обеспечения морского пассажирского сообщения.

В рамках проведенной реконструкции морского порта Сочи создан международный центр морских пассажирских и круизных перевозок, позволяющий принимать круизные пассажирские суда длиной более 300 м и пассажироместимостью до 3 100 чел., а также использовать существующую акваторию для стоянки яхт и катеров. Обслуживание морских пассажирских перевозок осуществляется также в портах городов Анапа и Геленджик.

В Краснодарском крае функционируют специализированные морские яхтенные марины на территории городов Сочи, Анапа, Новороссийск и в Туапсинском районе.

Ежегодный «Российский инвестиционный форум» (Форум «Сочи»). Проведение ежегодного инвестиционного форума «Сочи», являющегося одним из главных экономических событий в России и привлекающего внимание представителей российской и зарубежной деловой элиты к инвестиционному потенциалу региона.

Наличие ряда крупных инвестиционных проектов, реализованных с привлечением глобальных лидеров туристской отрасли.

В частности, по состоянию на октябрь 2016 г., в г. Сочи под управлением международных операторов (Accor Hotels, Carlson Rezidor Hotel Group, Hyatt Hotels Corporation, Louvre Hotels Group, Capella Hotel Group, Marriott International, Rixos) находились 19 гостиниц, суммарный номерной фонд которых составлял 4 160 номеров⁴³.

Ключевые проблемы

Недостаточная глобальная конкурентоспособность услуг (недостаточный уровень сервиса по высокой цене, высокая доля транспортной составляющей в цене туристского продукта). Пляжный отдых в других странах более привлекателен для значительной части российских туристов в связи с тем, что на большинстве зарубежных курортов пляжный сезон существенно длиннее и туристские предложения в основном имеют форму пакетных туров. Кроме того, затраты на проезд до курортов Краснодарского края и обратно из дальних регионов России могут составлять до 70% суммы расходов на отдых.

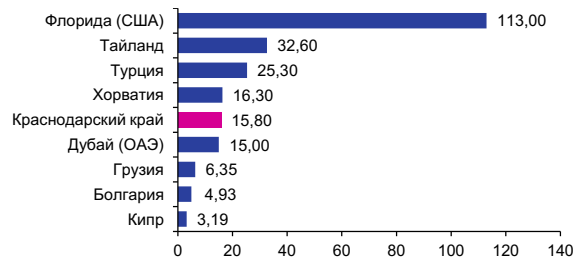
⁴³ Аналитика ЕУ.

Рисунок 283 – Сравнение Краснодарского края с мировыми регионами-конкурентами по объему и динамике туристического потока в 2014-2016 гг.

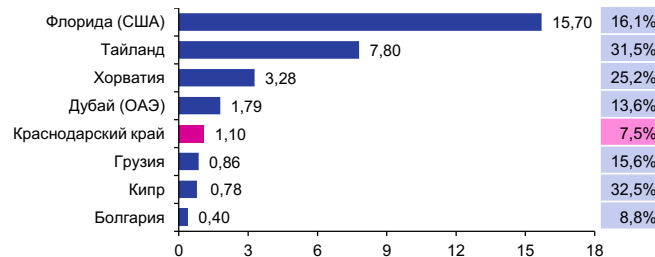
Краснодарский край уступает основным зарубежным конкурентам в борьбе за туристический поток, высвободившийся в связи с ослаблением рыночных позиций Египта и Турции

Зарубежные конкуренты, обладая более высокой конкурентоспособностью, эффективно используют ситуацию снижения турпотока в Египет и Турцию (суммарный объем высвободившегося турпотока – более 15 млн чел.)

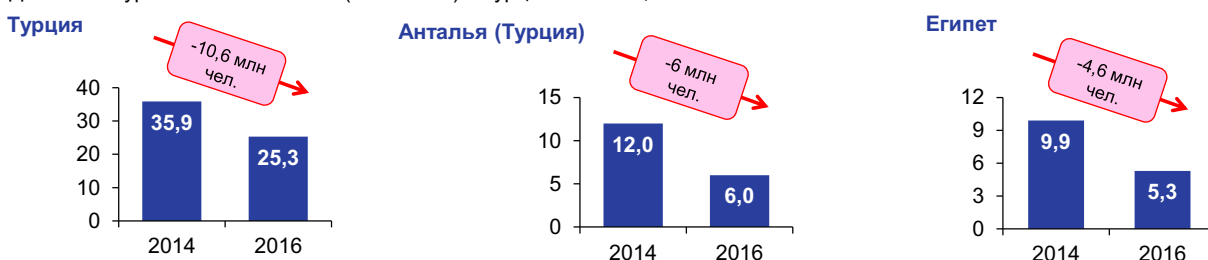
Туристический поток в зарубежных регионах сравнения и регионах-конкурентах, 2016 г., млн чел.



Динамика туристического потока (2016/2014) в зарубежных регионах сравнения и регионах-конкурентах, млн чел. / %



Динамика туристического потока (2016/2014) в Турции и Египте, млн чел.



Источник: данные, опубликованные в СМИ со ссылкой на органы государственной власти зарубежных государств; аналитика LC-AV.

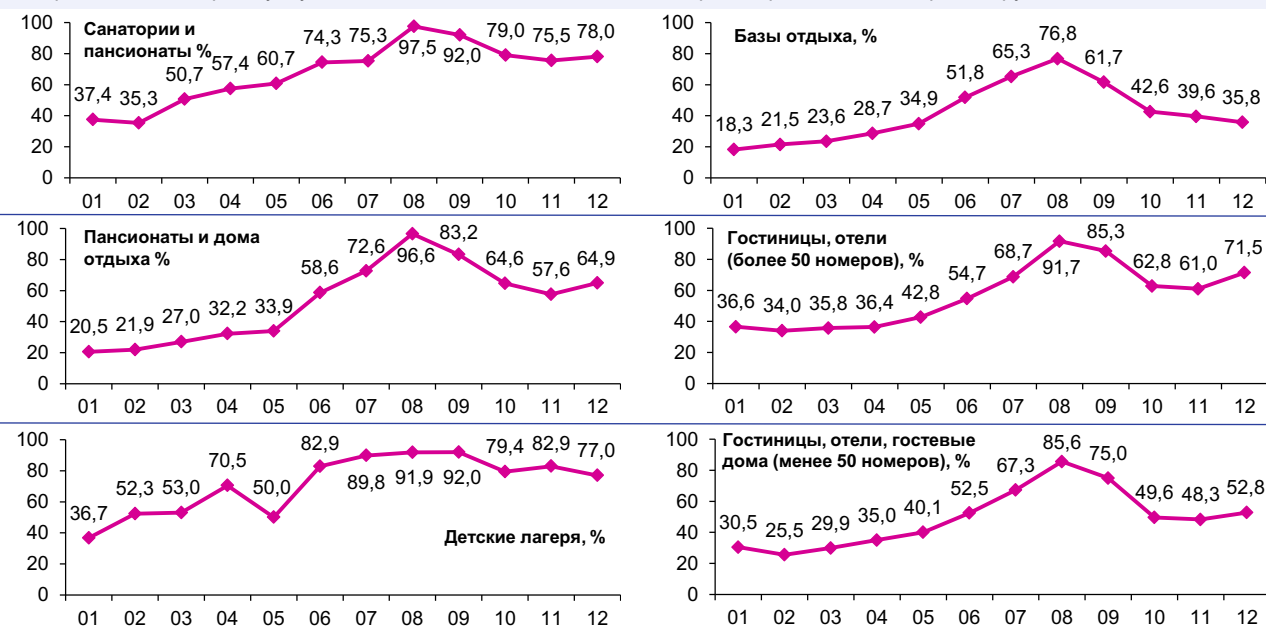


Ярко выраженный сезонный характер турпотока: пик в летний период и в новогодние праздники.

Рисунок 284 – Сезонные колебания заполняемости КСР в Краснодарском крае в 2016 г.

Ярко выраженный сезонный характер турпотока: пик в летний период и в новогодние праздники

Помесячная динамика заполняемости КСР в 2016 г.: значительные сезонные колебания турпотока. Низкая загрузка средств размещения в период межсезонья. Непригодность части объектов к функционированию в осенне-зимний период. Не предоставление ряда услуг в межсезонье, недостаток событий, ориентированных на широкий круг отдыхающих.



Источник: Источник: данные Министерства курортов, туризма и олимпийского наследия Краснодарского края; аналитика LC-AV.



Недостаточная эффективность системы управления комплексом:

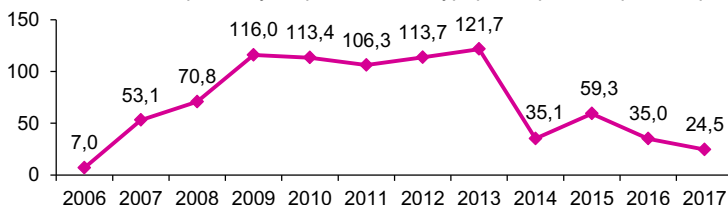
- **Высокая доля неорганизованного туристского сектора.** По информации Министерства курортов, туризма и олимпийского наследия Краснодарского края, доля неорганизованного туристского потока (неорганизованные приезжие, в т.ч. туристы-«дикари» и те, кто предпочитает останавливаться в частном секторе) составляет от половины до двух третей от общего турпотока⁴⁴.
- **Недостаточная конкурентоспособность системы маркетинга и продвижения туристского продукта.** Отсутствие удобного и функционального единого туристического портала региона. Недостаточная информированность граждан России и иностранных граждан о туристических возможностях территории, в т.ч. – недостаточная информированность потенциальной целевой аудитории о бальнеологическом, этно-культурном, спортивном, экстремальном и прочих видах туризма и отдыха; неинформированность о возможностях лечения и отдыха на курортах края в межсезонье. Слабые представления о курортах края как развитых центрах индустрии развлечений и проведения крупных событий культурной, общественной, спортивной жизни страны. Недостаточные вложения в маркетинг и продвижение санаторно-курортного и туристского комплекса региона по сравнению с ключевыми зарубежными туристическими регионами-конкурентами.

Рисунок 285 – Сопоставление бюджета продвижения курортов Турции (в России) с бюджетом продвижения курортов Краснодарского края на туристическом рынке

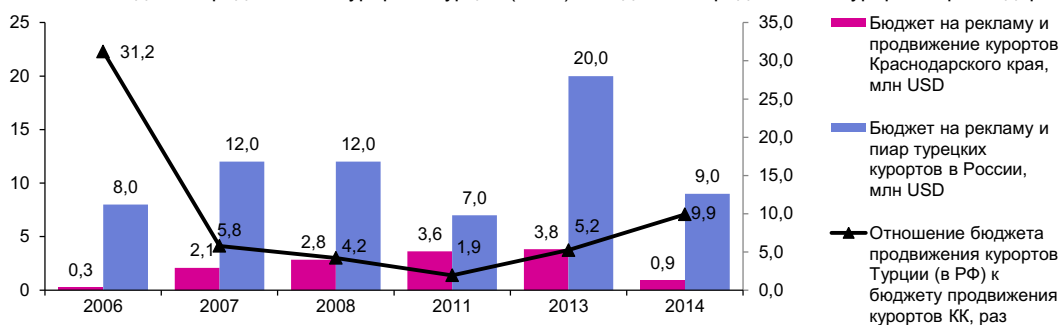
Недостаточные вложения в маркетинг и продвижение СКТК по сравнению с ключевыми зарубежными туристическими регионами-конкурентами

Затраты Турции на рекламу своих курортов только в России в 2006-2014 гг. в 2-31 превышали средства краевого бюджета Краснодарского края, направляемые на продвижение курортов региона на туристическом рынке

Динамика бюджета на рекламу и продвижение курортов Краснодарского края, млн руб.



Сопоставление бюджета продвижения курортов Турции (в РФ) с бюджетом продвижения курортов Краснодарского края, раз



Источник: данные Министерства курортов, туризма и олимпийского наследия Краснодарского края; Сердюкова Н.К., Романова Л.М., Сердюков Д.А. Оценка эффективности продвижения турпродукта курортов Краснодарского края // Интернет-журнал «НАУКОВЕДЕНИЕ» Том 8, №4 (2016); аналитика LC-AV.



- **Отсутствие комплексного туристского продукта с целевым сегментированием.** Отсутствие системы детально проработанных комплексных туристских предложений / туров, охватывающих различные туристические ресурсы региона.
- **Официальная статистика не дает адекватную оценку комплекса и его результатов.** С учетом значительной доли неорганизованного туристского сектора и высокой степени взаимопроникновения туризма и смежных секторов (транспорт, общественное питание, деятельность в области культуры, спорта и развлечений), официальная ста-

⁴⁴ <http://kuban.rbc.ru/krasnodar/27/12/2016/586237b39a7947fdb696fd79>

статистика не позволяет на систематической основе оценивать объем туристского потока и вклад СКТК в экономику региона.

Нехватка квалифицированных кадров (в т.ч. менеджеров). Отсутствие эффективной системы подготовки и переподготовки кадров, в т.ч. дополнительного образования в рамках внедрения международных стандартов обслуживания. Отсутствие адекватных стандартов образовательных программ, соответствующих международным стандартам. Недостаточный уровень сервиса в связи с низким качеством подготовки трудовых ресурсов и нехваткой квалифицированных менеджеров, в том числе недостаточно стабильное качество услуг, предоставляемых многочисленными небольшими гостиницами и гостевыми домами, низкий уровень подготовки персонала субъектов малого бизнеса. Нехватка квалифицированных и подготовленных гидов и экскурсоводов, работающих на системной основе. Высокая степень влияния фактора сезонности на занятость населения в санаторно-курортном и туристском комплексе.

Низкий технологический уровень турпродукта и сервисов в сравнении с зарубежными конкурентами. Отсутствие удобных и информативных туристско-рекреационных информационных ресурсов. Недостаточная степень проработки туристского продукта, для успешной конкуренции с зарубежными курортами-аналогами и обеспечения лидерства на туристическом рынке. Более низкий уровень применения инновационных технологий в туристской сфере в сравнении с зарубежными конкурентами. Отсутствие заинтересованности туроператоров в формировании пакетных туров, а также разработке и продвижении инновационных форм и предложений туристского продукта. Отсутствие единой понятной и доступной системы поиска объектов туристического показа, туристических и экскурсионных маршрутов.

Недостаточное применение стандартов качества услуг. Отсутствие нормативно-правовой базы и технических регламентов для экстремальных видов туризма (регламентирующих деятельность организаций и частных лиц, предоставляющих услуги джиппинга, дайвинга и др.). Отсутствие механизма обязательной сертификации экскурсоводов и инструкторов-проводников. Отсутствие региональных и корпоративных программ управления качеством в индустрии гостеприимства, основанных на международных стандартах качества туристских услуг.

Недостаточный уровень владения иностранными языками у персонала предприятий комплекса. Недостаточный уровень владения иностранным языком был особо отмечен в «Отчете по исследованию рынка труда г. Сочи и Краснодарского края, включая оценку потребности и наличия персонала для подготовки и проведения XXII зимних Олимпийских игр и XI Паралимпийских игр 2014 года в г. Сочи (по категориям «городской персонал» и «персонал других организаций»)» (Краснодар, 2010) среди основных проблем подготовки персонала всех категорий. Несмотря на проведение ряда краткосрочных курсов повышения квалификации для персонала комплекса в рамках подготовки к Олимпиаде, данная тенденция в целом сохраняется.

Повышенная степень загрязнения воздуха и поверхностных вод. Одной из основных причин, существенно влияющих на состояние воздушного бассейна населенных пунктов Краснодарского края, является выброс в атмосферный воздух значительного количества загрязняющих веществ от автотранспортных средств. Рост количества автомобилей, зарегистрированных в Краснодарском крае, а также ежегодный рост туристского потока и тот факт, что около 40% туристов приезжают на отдых на собственном автотранспорте, свидетельствует об ухудшении ситуации с загрязнением атмосферного воздуха в регионе. Количество вредных примесей, поступающих в атмосферный воздух, ежегодно увеличивается (в 2015 г. – более чем на 3% по сравнению с 2014 г.)⁴⁵.

Качество поверхностных вод суши на территории края остается неудовлетворительным. Качество воды рек Кубани, Лабы, Пшехи, Абина, Псекупса, Адагума, Кирпилей, Челбаса, Туапсе, Сочи, Мзымты и др. оценивается (по семибальной шкале), в основном, III «умеренно загрязненная» и IV «загрязненная» классами чистоты. На отдельных участках вода рек Куба-

⁴⁵ Доклад о состоянии природопользования и об охране окружающей среды Краснодарского края в 2015 году.

ни, Лабы, Пшиш относится к категории «грязная» (V класс). Качество воды в местах водопользования в рекреационных целях (реки, водохранилища) оценивается как неудовлетворительное⁴⁶.

Ограничения инфраструктуры:

Транспортная инфраструктура:

- **Низкая транспортная связанность территории (в т.ч. недостаточная доступность побережья).**
 - Увеличение сезонной нагрузки на транспортную инфраструктуру при низкой пропускной способности автомобильных дорог.
 - Слабая связность населенных пунктов на территориях предгорья.
 - Недостаточность меридиональных связей с черноморским побережьем.
 - Низкая плотность связей азовского побережья.
- **Ограниченная пропускная способность дорожной сети.**
 - Отставание развития дорожно-транспортной сети от роста пассажирских потоков.
 - Проблема транспортной доступности и организации трансфертов (особенно – в высокий сезон). Ограничение въезда личного автотранспорта на территорию городов-курортов в высокий сезон.
 - Недостаточное количество подземных и надземных пешеходных переходов, не блокирующих движение автотранспорта в часы пик.
 - Отсутствие дорог в ряде отдаленных горных районах Краснодарского края.
 - Отсутствие железнодорожного сообщения в некоторых населенных пунктах.
- **Отсутствие инфраструктуры автотуризма:** нехватка автостоянок в городах края.
- **Неразвитость инфраструктуры пешеходного туризма:** низкая степень развития инфраструктуры пешеходного туризма, ее отсутствие в ряде районов края (отсутствие оборудованных стоянок и пр.; советская инфраструктура – утрачена).
- **Отсутствие морского транспорта.** Отсутствие российских круизных судов на Черном море. Нехватка скоростных пассажирских судов для организации внутреннего сообщения между российскими портами.

Инженерная инфраструктура:

- **Нехватка качественных очистных сооружений.** Недостаточная мощность и нехватка систем канализации и очистных сооружений, сдерживающая развитие ряда курортных территорий.
- **Нехватка питьевой воды.** Недостаточная мощность системы водоснабжения, не позволяющая в полной мере и круглосуточно обеспечивать питьевой водой объекты санаторно-курортного и туристского комплекса. Значительная доля аварийных и изношенных водопроводных сетей.
- **Ограничения в сферах энергоснабжения и теплоснабжения.** Высокая степень износа действующих объектов электроэнергетической инфраструктуры.
- Увеличение сезонной нагрузки на инженерную инфраструктуру при высокой степени изношенности и недостаточной мощности инженерных сетей.
- Отсутствие инженерной инфраструктуры в предгорьях, слабая развитость инженерной инфраструктуры на азовском побережье.

⁴⁶ Данные Кубанского бассейнового управления (<http://www.kbvuv-fgu.ru/voda>).

Инфраструктура связи:

- **Недостаточное покрытие территории услугами мобильной связи.** Анализ карт покрытия территории Краснодарского края услугами операторов по предоставлению высокоскоростного доступа к сети интернет (4G/LTE) показывает низкую степень покрытия побережья данным видом связи.
- **Высокие цены на услуги связи.** Краснодарский край занимает лишь 29 место в рейтинге регионов России по степени доступности услуг мобильной связи, тарифы на мобильную связь в крае выше среднероссийских показателей⁴⁷.

Туристская инфраструктура:

- **Нехватка развлекательной инфраструктуры** (особенно – в межсезонье).
- **Нехватка и низкая доступность объектов туристического показа, их плохое техническое состояние** (вывод сделан по итогам территориальной стратегической сессии в г. Сочи).
- **Нехватка доступных пляжей, вымывание; значительная перегруженность имеющихся пляжей. Сложности развития береговой линии пляжей (низкая подготовленность, отсутствие исследований, в г. Сочи – сдерживание развития из-за железнодорожной инфраструктуры).** Использование только десятой части из 1 200 км побережья, в связи с чем в разгар высокого сезона действующие пляжи курортов значительно перегружены. Недостаточное использование Азовского побережья для развития пляжного туризма.

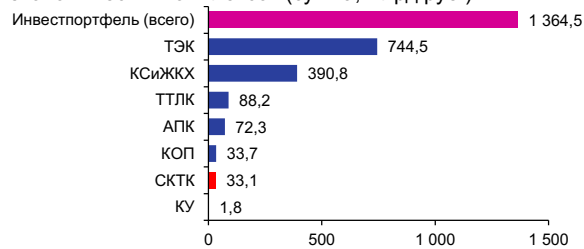
Нехватка профильных (системных) инвесторов, отсутствие финансовой базы у частных инвесторов.

Рисунок 286 – Доля проектов СКТК в структуре инвестиционного портфеля Краснодарского края

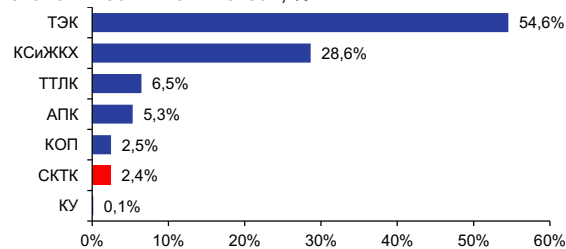
Шестое место в инвестиционном портфеле Краснодарского края

По показателю суммарной стоимости инвестиционных проектов (33,1 млрд руб.) СКТК находится лишь на шестом месте среди базовых экономических комплексов, а его доля в инвестпортфеле составляет всего лишь 2,4%. При этом доля комплекса в выпуске региона в 2015 г. составляет 4,86%, в добавленной стоимости (в ВРП) – 5,44%

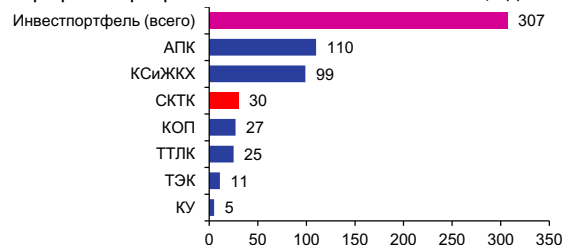
Структура инвестпортфеля в разрезе базовых экономических комплексов (сумма, млрд руб.)



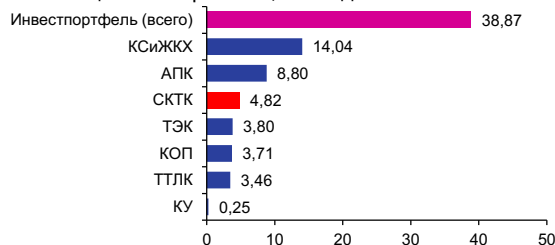
Структура инвестпортфеля в разрезе базовых экономических комплексов, %



Количество проектов, входящих в инвестиционный портфель в разрезе экономических комплексов, ед.



Количество рабочих мест, создаваемых в рамках инвестиционных проектов, тыс. ед.



Источник: данные Департамента инвестиций и развития малого и среднего предпринимательства Краснодарского края, аналитика LC-AV (суммарная стоимость инвестиционных проектов с суммой инвестиций более 100 млн руб. по состоянию на 23.11.2016 г.).



⁴⁷ ООО «Контент-Ревью ком», Исследование доступности мобильной связи в регионах Российской Федерации (по состоянию на октябрь 2016 г.).

Рисунок 287 – Структура инвестиционного портфеля СКТК

Наибольшие инвестиционные вложения в СКТК края осуществляются в строительство и реконструкцию санаториев и гостиниц, а также в организацию отдыха и развлечений в г. Геленджике, Темрюкском р-не и в городах Сочи, Анапа, Новороссийск, Горячий Ключ



Стоимость инвестиционного портфеля санаторно-курортного и туристического комплекса в разрезе муниципальных районов и городских округов (млрд руб.)



Источник: данные Департамент инвестиций и развития малого и среднего предпринимательства Краснодарского края, аналитика LC-AV.



3.3.2.3 Утвержденные стратегические приоритеты развития санаторно-курортного и туристического комплекса Краснодарского края согласно действующим стратегическим документам

Стратегические приоритеты развития санаторно-курортного и туристического комплекса Краснодарского края **согласно Стратегии социально-экономического развития Краснодарского края до 2020 года:**

- Стратегические задачи:
 - обеспечение условий для развития бизнеса и создания новых средств размещения в наиболее требовательном к качеству сегменте туристов (отели 3 - 5 звезд) и массовом сегменте;
 - обеспечение комплексного развития существующих и новых курортных территорий края;
 - разработка и продвижение на российском и внешнем туристических рынках единой рекламно-маркетинговой концепции курортов Краснодарского края с ориентацией на специфику отдельных курортных территорий и с использованием современных маркетинговых технологий;
 - упорядочение и развитие экскурсионных услуг, деятельности кемпингов и частных квартиродатчиков;
 - обеспечение развития существующих и строительство новых предприятий санаторно-курортного комплекса круглогодичного действия для преодоления проблемы сезонности, развитие новых видов туризма, дополнительных услуг и индустрии развлечений;
 - создание и развитие инфраструктуры для въездного туризма как стратегической для страны в целом отрасли, дающей сравнительно быстрый эффект для приращения ВВП и превращения Краснодарского края в конкурентоспособный туристско-рекреационный центр Черноморско-Средиземноморского региона.

- Для принципиального изменения ситуации на действующих предприятиях санаторно-курортного и туристского комплекса и модернизации системы управления на принципах мировых лидеров в туристской отрасли предполагается реализация следующих стратегических действий:
 - классификация существующих предприятий, организация внедрения сертификации (согласно международным стандартам ISO-9000, европейским гостиничным стандартам EUHS) для обеспечения конкурентоспособности предприятий санаторно-курортного и туристского комплекса в связи с вступлением России во Всемирную торговую организацию;
 - дальнейшее развитие использования гидроминеральной базы Краснодарского края путем сохранения имеющегося опыта санаторно-курортного лечения и формирования новых технологий, методик лечения природными лечебными ресурсами (минеральные воды, грязи);
 - приведение системы подготовки кадров в сфере санаторно-курортного и туристского комплекса в соответствие современным требованиям отрасли;
 - развитие частно-государственного партнерства в инвестировании строительства новых курортных объектов;
 - формирование и предъявление к средствам размещения особых требований в части рекламной кампании: участие в выставках, фестивалях и других мероприятиях;
 - осуществление мер государственной поддержки, использование инструментов фондового рынка;
 - обеспечение эффективности бюджетных вложений (при реализации целевых программ), поддержка целевых программ, направленных на качественные изменения в природопользовании и состоянии окружающей среды;
 - модернизация инфраструктуры и повышение качества обслуживания на действующих объектах санаторно-курортного и туристского комплекса с учетом проведения на территории края зимних Олимпийских игр 2014 года, реализации проекта игровой зоны.
- Для повышения эффективности использования малых средств размещения и создания условий для развития бизнеса в этой сфере предполагается реализация следующих стратегических действий:
 - реализация комплекса мер по созданию условий для добросовестной конкуренции;
 - реализация комплекса мер и мероприятий по пополнению доходной части бюджета.
- Для разработки и продвижения на российском и внешнем туристических рынках единой рекламно-маркетинговой концепции курортов Краснодарского края предполагается реализация следующих стратегических действий:
 - сегментирование рынка курортных продуктов Краснодарского края с целью определения целевой аудитории и товарных предпочтений;
 - определение маркетинговых характеристик и ориентиров целевой аудитории для конкретных курортных территорий;
 - создание и развитие банка фирменной информации курортных территорий и выпуск информационно-рекламных материалов, отражающих реальную картину развития каждой территории, ее возможности и потенциал будущего развития;
 - продвижение бренда «Курорты Краснодарского края» на внутреннем и зарубежном туристских рынках;
 - развитие групповых брендов курортных городов края, нацеленное на формирование потребительских предпочтений в конкретных видах курортно-рекреационных услуг, на которых специализируются курортные территории;

- развитие брендов туристских продуктов, нацеленное на популяризацию предложений стандартизированных туристских продуктов среди адресной целевой аудитории;
- формирование системы стимулирования продаж туристских продуктов как основы устойчивого роста курортной отрасли края;
- ориентирование комплекса на привлечение среднедоходных и высокодоходных сегментов туристов из России, стран СНГ и Европы и особенно - инвесторов путем реализации имиджевых проектов;
- создание предпосылок для активизации въездного туризма как перспективной бюджетобразующей отрасли экономики края.
- Для обеспечения комплексного развития курортных территорий на основе улучшения градостроительного планирования предполагается реализация следующих стратегических мероприятий:
 - разработка стратегий развития курортных территорий, которые будут включать в себя пять важных элементов: концепцию курорта, целевые сегменты туристов, тематические направления (специализацию) курорта, целевые показатели и оценку необходимых инвестиций;
 - модернизация и расширение инфраструктуры жизнеобеспечения территорий;
 - решение проблем пляжей за счет проведения необходимых берегоукрепительных мероприятий, создания и оборудования новых пляжей на незанятых участках побережья, а также избавление от нецелевых пляжных сооружений;
 - определение резервных территорий на 5- 10 лет;
 - определение территорий, возможных к реализации (сдаче в аренду) под частную застройку;
 - определение территорий под строительство объектов санаторно-курортного и туристского комплекса, включая территории для минигостиниц.

Стратегические приоритеты развития санаторно-курортного и туристского комплекса Краснодарского края согласно **Стратегии развития санаторно-курортного и туристского комплекса Краснодарского края до 2020 года:**

- Стратегическая цель: формирование конкурентоспособного круглогодичного туристского предложения и доведение уровня санаторно-курортных и туристских услуг до уровня международных стандартов, обеспечение высоких темпов устойчивого экономического роста санаторно-курортного и туристского комплекса края.
- Цели:
 - Доведение объема туристского потока в 2020 г. до 18 миллионов туристов в год.
 - Реализация проекта по созданию в Сочи горноклиматического курорта мирового уровня.
 - Реализация проекта по созданию горноклиматического курорта Лагонаки в рамках особой экономической зоны туристско-рекреационного типа.
 - Реализация проектов по созданию туристско-рекреационного и сети автотуристских кластеров на территории Краснодарского края.
 - Обеспечение комплексного развития существующих и новых курортных территорий края.
 - Развитие государственно-частного партнерства в инвестировании строительства новых курортных и туристских объектов.
 - Обеспечение эффективности бюджетных вложений путем контроля за эффективностью реализации целевых программ; осуществление государственной поддержки мероприятий целевых программ, направленных на качественные изменения в при-

- родопользовании и состоянии окружающей среды, развитии инженерной инфраструктуры.
- Увеличение доходов (объема услуг) и налоговых поступлений в бюджет от предприятий санаторно-курортного и туристского комплекса края и хозяйствующих субъектов, оказывающих услуги туристам; снижение количества убыточных предприятий, повышение эффективности работы отраслевых предприятий.
 - Эффективный маркетинг и продвижение санаторно-курортного и туристского продукта края, дальнейшее развитие и укрепление бренда «Курорты Краснодарского края».
 - Репозиционирование курортов края на более высокодоходный сегмент потребителей.
 - Развитие краевых курортов, основываясь на опыте курортов мирового класса, привлечение на территорию края менеджмента гостиничных сетей с мировыми брендами.
 - Повышение безопасности услуг и качества сервиса.
 - Снижение фактора сезонности, путем развития новых видов туризма и дополнительных услуг, создание новых предприятий индустрии развлечений.
 - Упорядочение и развитие экскурсионных услуг, деятельности кемпингов и частных квартиродатчиков.
 - Приведение системы подготовки кадров в соответствие с современным уровнем требований.
 - Создание благоприятного инвестиционного климата, повышение инвестиционной привлекательности курортов, сопровождение и продвижение стратегических инвестиционных проектов.
 - Оснащение лечебно-оздоровительных и диагностических центров технологическим, медицинским и диагностическим оборудованием новейшего поколения. Этот критерий будет играть важную роль в повышении уровня конкурентоспособности и имиджа курортов.
 - Решение проблемы пляжей: максимально уменьшить, а впоследствии ликвидировать размыв пляжных территорий путем проведения необходимых берегоукрепительных мероприятий, создать и оборудовать новые пляжи на незанятых участках побережья, а также избавляться от нецелевых пляжных сооружений (гаражи, лодочные кооперативы и пр.).
 - Избавление от неэффективных собственников, недостроенных объектов (долгостроев) с целью вовлечения в хозяйственный оборот дополнительных земельных ресурсов.
 - Обеспечение использования возможностей санаторно-курортного лечения для долечивания и реабилитации пациентов лечебно-профилактических учреждений для преодоления проблемы сезонности в комплексе.
 - Создание и развитие инфраструктуры для въездного иностранного туризма как стратегической для страны в целом отрасли, дающей сравнительно быстрый эффект для приращения ВРП.

Потенциал развития санаторно-курортного и туристского комплекса Краснодарского края, обозначенный как целевой ориентир к 2020 г.⁴⁸:

- Общее число туристов – 18 млн чел. в год.

⁴⁸ Согласно Стратегии развития санаторно-курортного и туристского комплекса Краснодарского края до 2020 года.

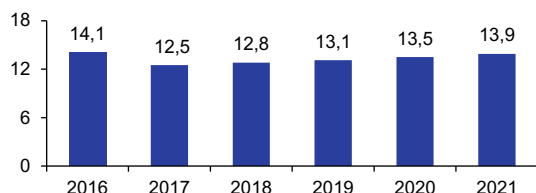
- Снижение сезонности и рост средней величины годовая загрузки объектов санаторно-курортного комплекса до 75% за счет увеличения загрузки курортов в межсезонье.
- Рост налоговых поступлений в краевой консолидированный бюджет от предприятий отрасли до 15 млрд руб.

Вместе с тем, в Государственной программе Краснодарского края «Развитие санаторно-курортного и туристского комплекса» (утверждена постановлением главы администрации (губернатора) Краснодарского края от 5 ноября 2015 г. №1007), обозначены более скромные целевые показатели: предполагается снижение числа отдыхающих в 2017 г. до 12,5 млн чел. и последующий постепенный рост до 13,9 млн чел. в 2021 г.

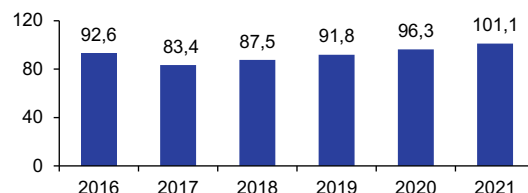
Рисунок 288 – Ключевые индикаторы государственной программы Краснодарского края «Развитие санаторно-курортного и туристского комплекса»

Индикаторы Государственной программы Краснодарского края «Развитие санаторно-курортного и туристского комплекса»

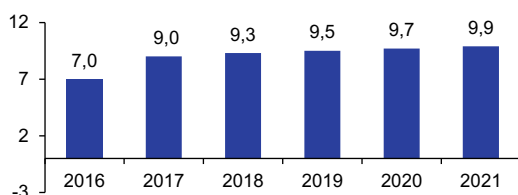
Число отдыхающих в Краснодарском крае, млн чел.



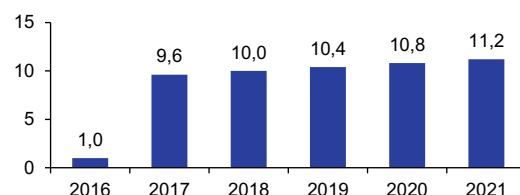
Объем услуг (доходов) санаторно-курортного и туристского комплекса, млн руб.



Объем налоговых поступлений в бюджет Краснодарского края, млрд руб.



Объем инвестиций в основной капитал организаций санаторно-курортного и туристского комплекса, млрд руб.



Источник: Государственная программа Краснодарского края «Развитие санаторно-курортного и туристского комплекса» (утверждена постановлением главы администрации (губернатора) Краснодарского края от 5 ноября 2015 г. №1007)

