

Социально-экономическая диагностика Краснодарского края

3.3 КЛЮЧЕВЫЕ ПОКАЗАТЕЛИ РАЗВИТИЯ ЭКОНОМИЧЕСКИХ КОМПЛЕКСОВ

КОМПЛЕКС ОТРАСЛЕЙ ПРОМЫШЛЕННОСТИ



КОНСОРЦИУМ ЛЕОНТЬЕВСКИЙ ЦЕНТР – AV GROUP

3 ДИАГНОСТИКА КОНКУРЕНТОСПОСОБНОСТИ (СОЦИАЛЬНО-ЭКОНОМИЧЕСКОГО ПОЛОЖЕНИЯ) И ПОТЕНЦИАЛА РАЗВИТИЯ КРАСНОДАРСКОГО КРАЯ

3 ДИАГНОСТИКА КОНКУРЕНТОСПОСОБНОСТИ (СОЦИАЛЬНО-ЭКОНОМИЧЕСКОГО ПОЛОЖЕНИЯ) И ПОТЕНЦИАЛА РАЗВИТИЯ КРАСНОДАРСКОГО КРАЯ

3.1 Общая оценка уровня конкурентоспособности Краснодарского края в сравнении с другими регионами

Для диагностики конкурентоспособности региона применяется системная методика **AV Region Galaxy Model**, разработанная AV Group на основе развития подходов классиков теории межрегиональной и глобальной конкуренции и территориального развития Ф. Перру, М. Портера, Й. Шумпетера и др.

AV Galaxy – «живая» модель динамического взаимодействия внутренних стратегических уровней развития региона и внешних рынков, где идет конкуренция за факторы развития. Модель отражает базовую идею – участие региона в борьбе за позиции в межрегиональной и глобальной конкуренции полюсов роста, в которых развиваются конкурентоспособные экономические комплексы и кластеры, создаются условия для привлечения и удержания капиталов.

Модель совмещает два уровня рассмотрения региона: внешний, отражающий конкурентные позиции рассматриваемого региона относительно других регионов в разрезе семи направлений межрегиональной конкуренции, и внутренний, описывающий структуру базовых экономических комплексов (с выделением, в увязке с экономическими комплексами, кластеров и проектов развития) в разрезе экономических зон, учитывающих формирование городских агломераций.

Семь направлений конкуренции могут быть интерпретированы и применительно к бизнесу (предприятиям, хозяйственным комплексам), и применительно к региону, что делает модель удобным инструментом изучения и описания взаимосвязанных процессов – конкуренции регионов и предприятий (см. таблицу).

Рисунок 12 – AV Galaxy



Источник: © AV Galaxy live.



Поскольку прямое измерение и сравнение регионов по направлениям межрегиональной конкуренции зачастую затруднено, используются соответствующие показатели деятельности экономических комплексов и субъектов бизнеса, исходя из гипотезы, что достижения бизнеса являются следствием созданных в регионе общих условий.

Внутренняя структура социально-экономического комплекса региона описывается моделью AV Galaxy и отражается набором статистических показателей следующим образом:

- Регион в целом.
- Экономические зоны.
- Базовые экономические комплексы, которые детализируются до 17 подкомплексов и далее до 60 отраслей.
- Межотраслевые кластеры.
- Меры и проекты, обеспечивающие реализацию поставленных экономических и социальных целей.

Таблица 7 – Цели семи направлений конкуренции регионов/предприятий

Региональный уровень	Название направления (регион / бизнес)	Уровень бизнеса
Конкурентоспособность приоритетных региональных отраслей (с выделением конкурентоспособных продуктов) специализации на их рынках сбыта. Лучшие условия для продвижения продукции местных предприятий на внешние рынки	Рынки продукции и услуг	Объем продаж (экспорта / вывоза). Доля рынка
Качество частных, государственных и государственно-частных институтов и механизмов управления и развития. Высокий уровень развития предпринимательства (крупного, среднего и малого). Понятный доступ к административным ресурсам	Институты / Управление	Эффективное управление (финансовый результат, стоимость бизнеса). Качество и доступность институтов
Лучшие условия для привлечения, удержания и развития носителей человеческого капитала. Высокое качество социальных услуг	Человеческий капитал / Персонал	Производительность труда. Уровень доходов и заработной платы. Качество и доступность социальных инструментов поддержки. Мотивированные, квалифицированные сотрудники
Лучшая эко-система инноваций. Уровень технологического развития экономики. Высокое качество телекоммуникационной инфраструктуры	Инновации и информация / Технологии	Разработка и приобретение передовых технологий и новых продуктов. Качество и доступность информации
Обеспечение лучших условий доступа к природным ресурсам при соблюдении принципов устойчивого развития	Природные ресурсы и устойчивое развитие / Сырье	Доступ к сырью, земельным ресурсам. Качество природной среды. Уровень устойчивости развития
Высокое качество физической инфраструктуры и пространства, удобные для жизнедеятельности и ведения бизнеса в регионе	Пространство и реальный капитал / Материальные активы	Обеспеченность и эффективное использование основных фондов. Качество и доступность среды (пространства)
Качество и доступность финансовой системы региона. Условия для развития финансовых институтов. Лучшие инструменты привлечения инвестиций. Эффективное вложение федеральных и региональных инвестиций	Инвестиции и финансовый капитал	Обеспеченность и эффективное использование финансовых ресурсов. Качество и доступность финансовой системы региона

Для анализа глобальной конкурентоспособности региона применяется комплексная методика **AV Regions Competitiveness Index** (AV RCI, Индекс конкурентоспособности регионов).

Индекс конкурентоспособности регионов – комплексная оценка, характеризующая фактическую способность территорий конкурировать за ресурсы и рынки сбыта.

Методика акцентирует внимание на необходимости приоритизации региональной политики России. Несколько регионов-лидеров по конкурентоспособности формируют вокруг себя «полюса роста», которые предопределяют социально-экономическое развитие страны (данный вывод сделан как на основании изучения вклада российских регионов в развитие отечественной экономики, так и на примере ряда зарубежных развитых и развивающихся экономик).

Данная методика является продолжением работы AV Group и Ресурсного центра по стратегическому планированию при Леонтьевском центре по анализу инвестиционного потенциала и инвестиционной емкости регионов России. Результаты исследований публично обсуждались/представлялись на различных мероприятиях, и активно применяются в научно-исследовательских работах и при разработке стратегий регионов (см. Приложение).

Индекс конкурентоспособности региона отражает фактическую реализацию факторов конкуренции (на основе оценки индикаторов, отражающих результаты межрегиональной конкуренции).

Системная оценка конкуренции регионов проводится по семи ключевым направлениям конкуренции:

- Рынки сбыта (конкуренция за потребителя и рынок).
- Институты (конкуренция за предпринимателя, конкуренция за административный ресурс власти).
- Человеческий капитал (конкуренция за человека – трудовой ресурс и личность).
- Информация и технологии (конкуренция за инновации/технологии и за доступ к информации).
- Природные ресурсы (является устойчивым – относительно неизменяемым – фактором развития, связанным с территорией).
- Реальный капитал и пространство (конкуренция за размещение активов/производств; влияющие факторы – инфраструктура, сырье).
- Финансовый капитал (конкуренция за финансовые ресурсы, инвестиции).

Понятие конкурентоспособности может быть определено в различных аспектах, в зависимости от решаемых задач. Конкурентоспособность субъекта – это способность территории производить продукцию и оказывать услуги, пользующиеся спросом на рынках, и привлекать необходимые ресурсы. Функционирование региональных экономик базируется на экономических ресурсах: сбытовых, институциональных, трудовых, научных (научно-технических, информационных знаний), природных и капитальных (в виде финансового и реального капитала). В совокупности эти экономические ресурсы образуют индекс конкурентоспособности региона (RCI).

Рисунок 13 – Модель индекса конкурентоспособности

Модель Индекса конкурентоспособности регионов AV RCI



Индекс конкурентоспособности региона AV RCI – комплексная оценка, характеризующая фактическую способность территории конкурировать за ресурсы и рынки сбыта.

Индекс конкурентоспособности региона отражает фактическую реализацию факторов конкуренции, т.е. оценивает индикаторы, отражающие результаты межрегиональной конкуренции.

Системная оценка конкуренции регионов проводится по направлениям конкуренции:

- Рынки.
- Институты.
- Человеческий капитал.
- Инновации и информация.
- Природные ресурсы.
- Пространство, реальный капитал.
- Инвестиции, финансовый капитал.

Источник: методика AV RCI, аналитика LC-AV.



В качестве источника для формирования индекса конкурентоспособности служат статистические показатели и результаты публичных исследований регионов. Периодичность обновления AV RCI определяется официальной публикацией ключевого объема статистической информации в разрезе регионов Госкомстатом («Регионы России. Социально-экономические показатели»⁸).

Результаты и методика исследования публикуются на сайте www.av-group.ru.

Основные параметры исследования:

- в исследовании участвуют все субъекты Российской Федерации;
- в исследовании используются статистические данные (индикаторы) и публичные авторитетные рейтинги и оценки;
- каждый индикатор оценивался по бальной системе от 0 до 5, где 5 – максимум, достигнутый одним из регионов, 0 – минимум, 2,5 – средний по России;
- все факторы/оценки при группировке взвешиваются экспертно по уровню влияния на ключевой показатель верхнего уровня.

Процесс формирования рейтинга включает в себя 5 уровней:

- индикаторы (статистические данные и данные исследований);
- рейтинговая оценка по каждому индикатору;
- группировка индикаторов в факторы конкурентоспособности и определение их рейтинговой оценки;
- группировка факторов конкурентоспособности в направления конкуренции и определение рейтинговой оценки;

⁸ http://www.gks.ru/wps/wcm/connect/rosstat_main/rosstat/ru/statistics/publications/catalog/doc_1138623506156

- группировка направлений конкурентоспособности в общий Индекс конкурентоспособности AV RCI.

Рисунок 14 – Схема и методика формирования Индекса конкурентоспособности регионов



Источник: Методика AV Group.



Рисунок 15 – Структура индекса конкурентоспособности регионов



Источник: Методика AV Group.



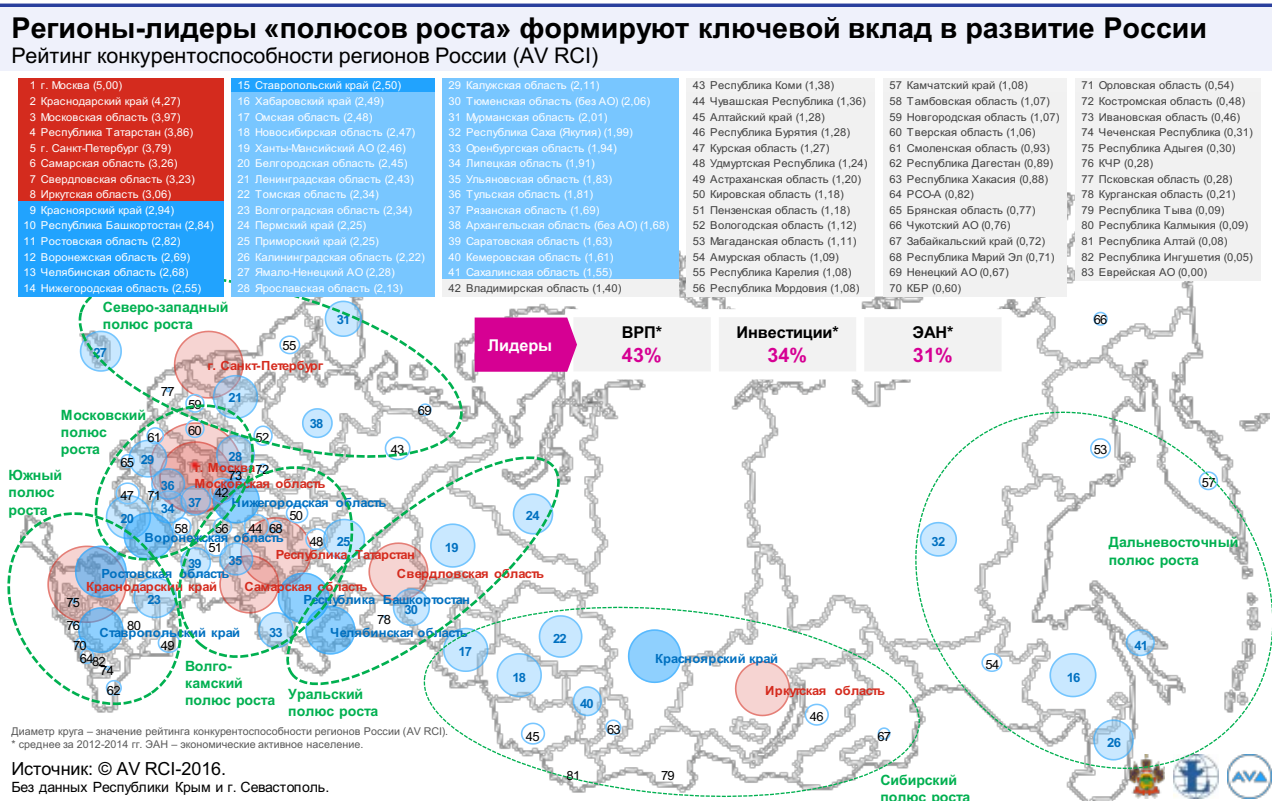
3.1.1 Индекс конкурентоспособности регионов AV RCI. Полюсы роста России. Южный полюс роста и позиция Краснодарского края

Общие результаты оценки Индекса конкурентоспособности регионов AV RCI представлены в приложении.

В исследовании полюсов роста России выделены несколько групп по уровню конкурентоспособности:

- **Группа 1. Регионы-лидеры.** 8 регионов с рейтингом выше 3,00. Эти регионы образуют центры полюсов роста, являются ключевыми драйверами развития экономики страны. В число регионов-лидеров входят: г. Москва, Краснодарский край, Московская область, Республика Татарстан, г. Санкт-Петербург, Свердловская область, Самарская область, Иркутская область. На долю регионов-лидеров приходится 43% ВРП, 34% инвестиций, 31% экономически активного населения.
- **Группа 2. Регионы с рейтингом от 1,50 до 3,00.** Представлены двумя подгруппами:
 - «Выше среднего» (от 2,50 до 3,00) – ключевые регионы, обладающие потенциалом войти в число «лидеров» полюсов роста, и оказывающие значительное влияние на развитие полюсов (это регионы: Красноярский край, Республика Башкортостан, Ростовская область, Воронежская область, Челябинская область, Нижегородская область, Ставропольский край).
 - «Ниже среднего» (от 1,50 до 2,50).
- **Группа 3. Регионы с рейтингом менее 1,50.**

Рисунок 16 – «Полюса роста» российской экономики и формирующие их регионы



Структурирование полюсов роста и дальнейшая диагностика полюсов роста отражает территориальное и экономическое взаимодействие регионов. Синергичное развитие полюсов роста позволяет таким территориям быть конкурентоспособными на мировом уровне.

Регионы-лидеры и формируемые ими полюсы роста оказывают ключевое влияние на социально-экономическое развитие регионов, входящих в такие полюсы. Регионы-лидеры обеспечивают возможности для менее конкурентоспособных регионов, входящих в полюс роста.

Одним из ключевых полюсов роста России является Южный полюс роста, лидером которого является Краснодарский край. Во вторую группу входят: Ростовская область, Ставропольский край и Волгоградская область. Краснодарский край является «локомотивом» развития Южного полюса роста.

Таблица 8 – Южный полюс роста: рейтинги конкурентоспособности

Регион	AV RCI	
	Балл	Ранг
Краснодарский край	4,27	2
Ростовская область	2,82	11
Ставропольский край	2,50	15
Волгоградская область	2,34	23
Астраханская область	1,20	49
Республика Дагестан	0,89	62
РСО-А	0,82	64
КБР	0,60	70
Чеченская Республика	0,31	74
Республика Адыгея	0,30	75
КЧР	0,28	76
Республика Калмыкия	0,09	80
Республика Ингушетия	0,05	82

Источник: AV-RCI 2016, аналитика LC-AV.

Рисунок 17 – Валовой региональный продукт по полюсам роста

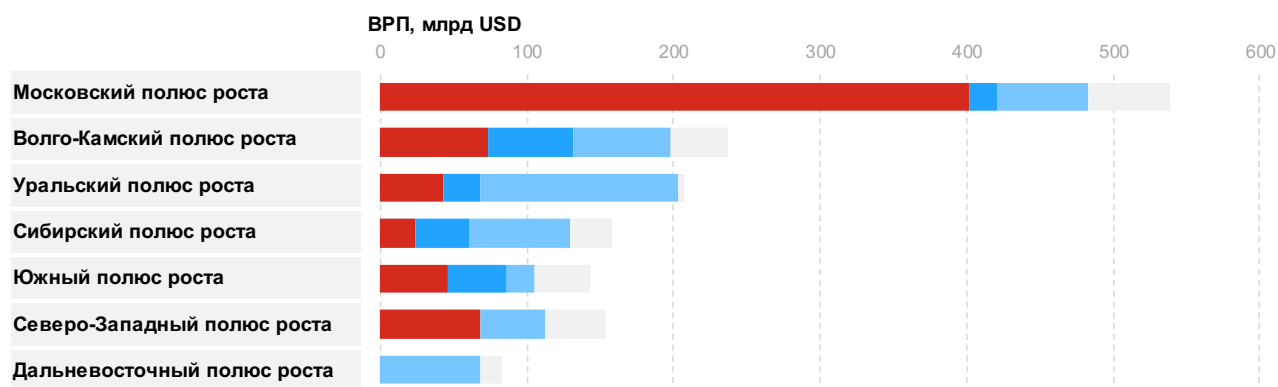


Рисунок 18 – Численность населения (среднегодовая) по полюсам роста

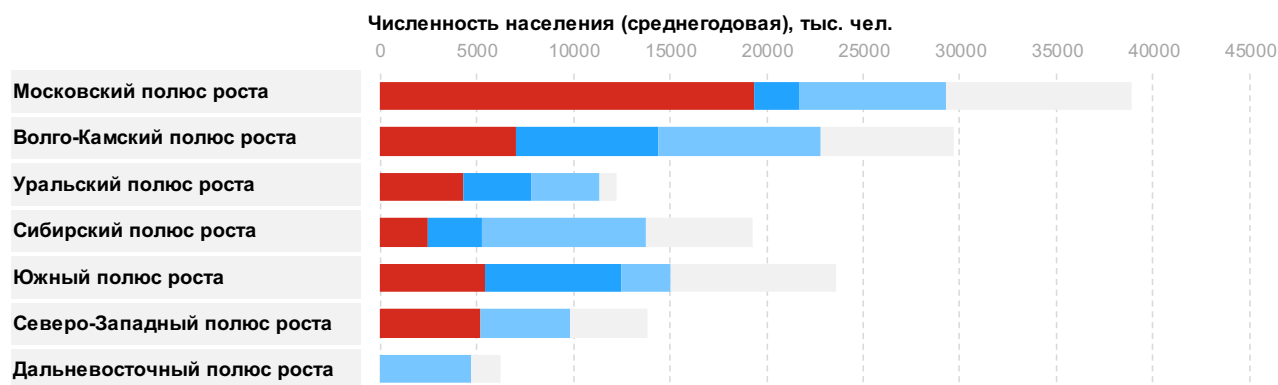


Рисунок 19 – Инвестиции в основной капитал по полюсам роста

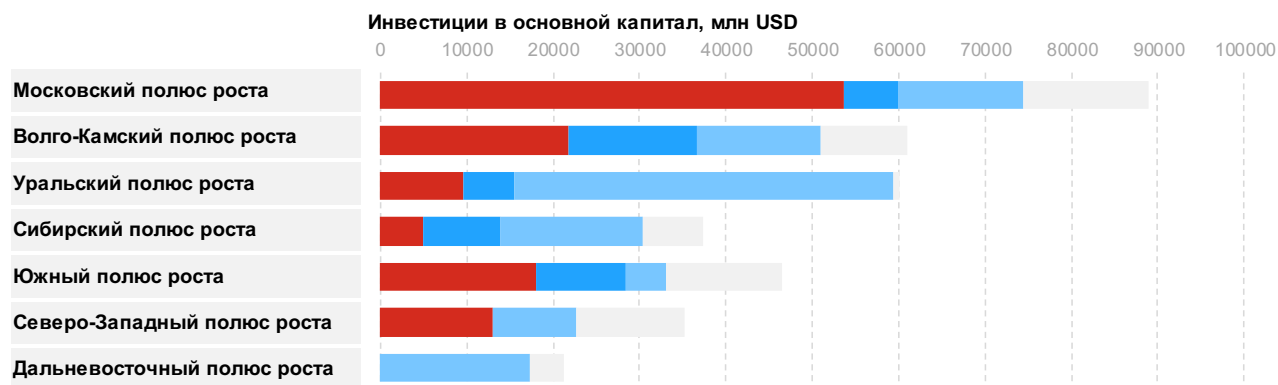


Рисунок 20 – Экспорт по полюсам роста

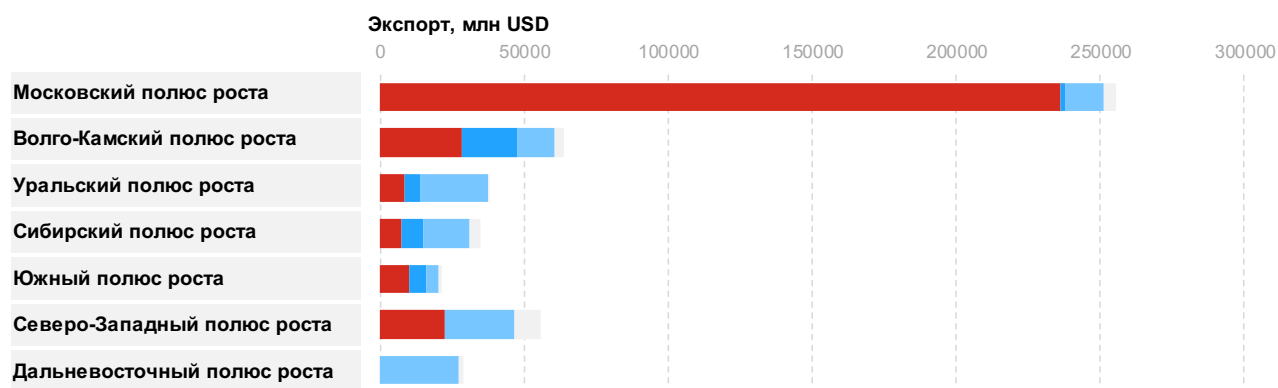


Рисунок 21 – Объем инновационных товаров, работ, услуг по полюсам роста

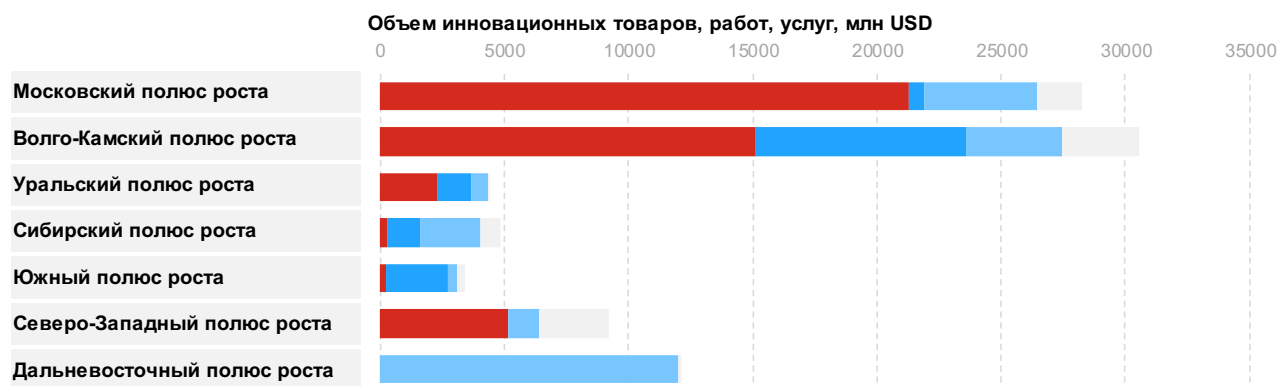


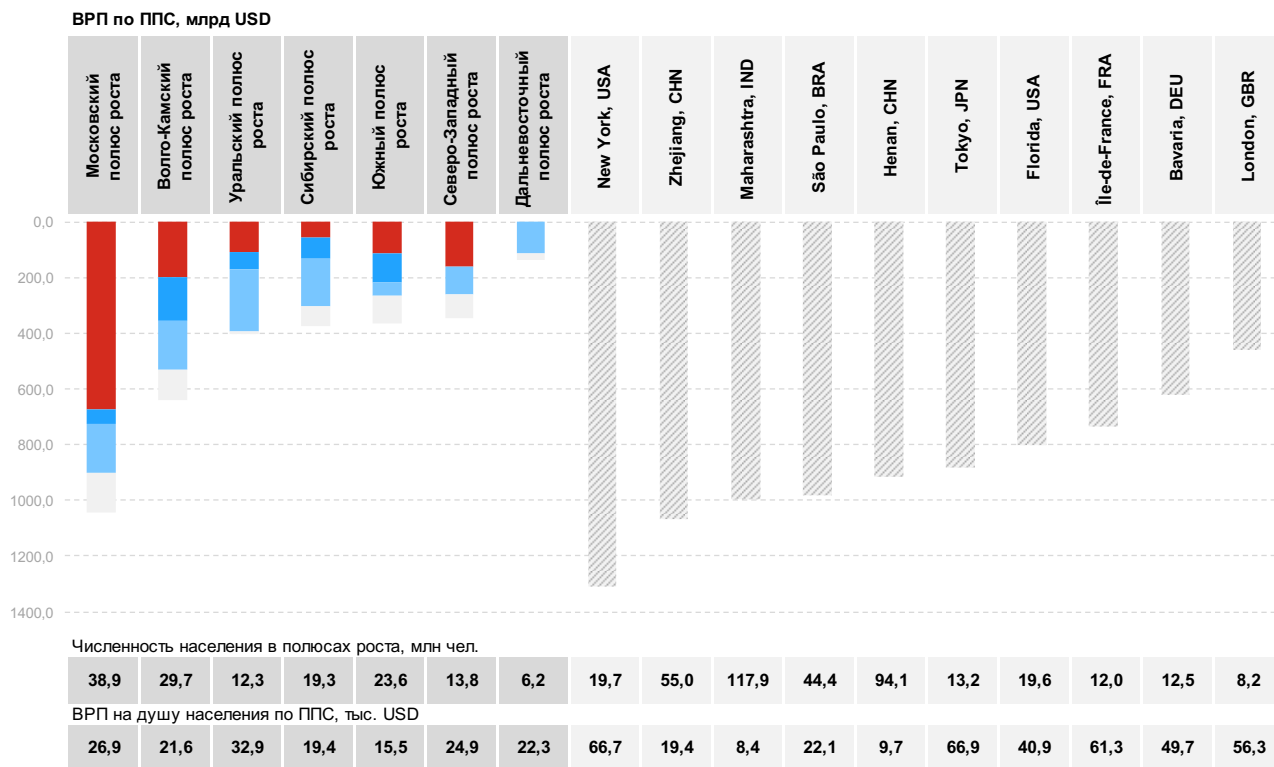
Рисунок 22 – Доходы бюджета (за искл. безвозмездных поступлений) по полюсам роста



Краснодарский край имеет значительный потенциал роста конкурентных позиций в мировой экономике, однако это требует совместных усилий регионов, входящих в Южный полюс роста. Самостоятельно Краснодарский край, являясь одним из ключевых регионов России, не достаточно конкурентоспособен на мировом уровне, значительно отставая как по ключевым ресурсам (например, по человеческому капиталу), так и по объему экономики (ВРП).

Однако, при рассмотрении края как «локомотива» Южного полюса роста, можно ставить задачи конкуренции на уровне мировых полюсов роста развитых стран и стран БРИКС.

Рисунок 23 – Сравнение полюсов роста России и мира

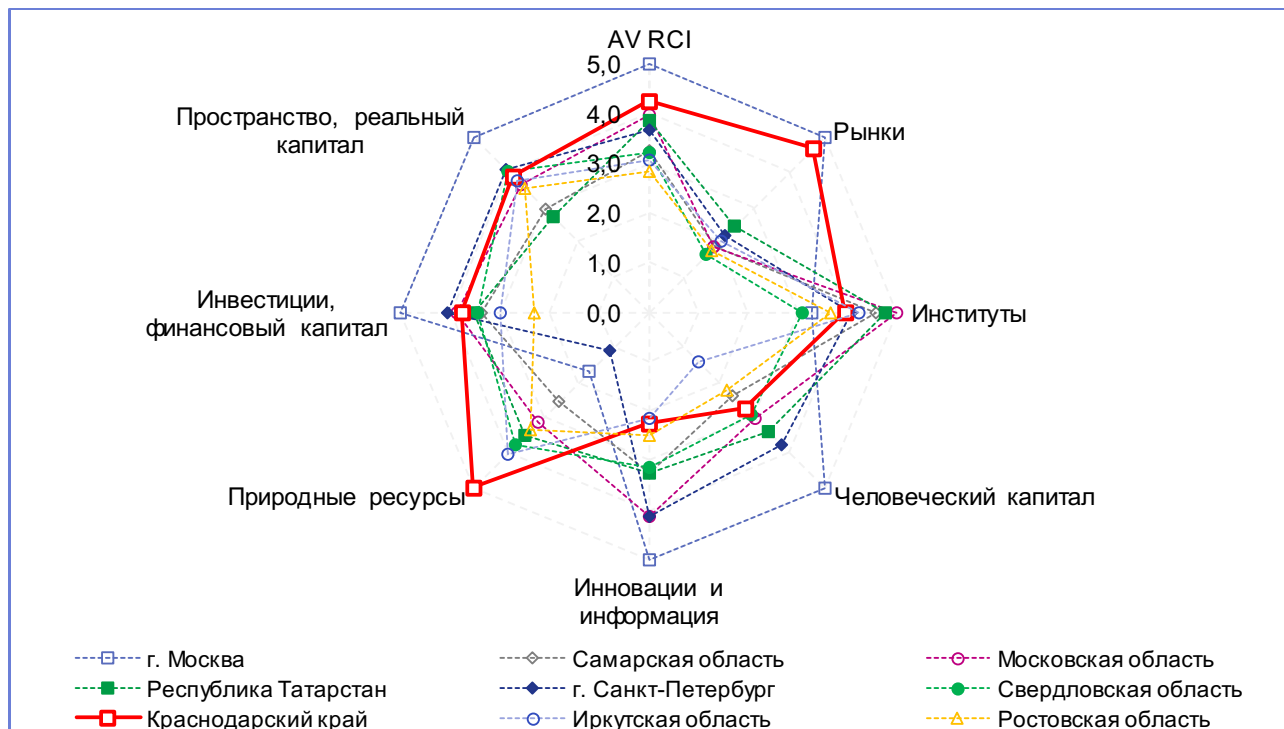


3.1.2 Конкурентоспособность Краснодарского края

Для обеспечения сравнительной диагностики выделена «**группа сравнения**», в которую входят наиболее конкурентоспособные российские регионы-лидеры, определенные в рамках исследования конкурентоспособности Краснодарского края (г. Москва, Краснодарский край, Московская область, Республика Татарстан, г. Санкт-Петербург, Самарская область, Свердловская область, Иркутская область) и Ростовская область, также имеющая высокую конкурентоспособность.

Системное исследование конкурентоспособности проводится в рамках временного промежутка, обеспеченного полным объемом данных в разрезе всех показателей Индекса конкурентоспособности и всех регионов. Такой объем данных представлен в статистике до 2014 г., поэтому характеристика и качественные выводы в рамках Индекса конкурентоспособности регионов формируются без учета динамики 2015 г. Данные за 2015 г. будут учтены и скорректированы в момент появления их в полном объеме и учтены в дальнейшей работе.

Рисунок 24 – Положения Краснодарского края по Индексу конкурентоспособности регионов AV RCI в «группе сравнения»



Источник: AV RCI-2016, аналитика LC-AV

Конкурентоспособность Краснодарского края:

- Уровень конкурентоспособности очень высокий – по Индексу AV RCI Краснодарский край занял 2 место в России (ключевые конкуренты – «регионы-лидеры»). Краснодарский край постоянно входит в число регионов-лидеров рейтинга. Выход на 2 место был обеспечен за счет удержания позиций в период общей стагнации как российской, так и мировой экономики. Все ключевые прямые конкуренты, в отличие от Краснодарского края, снизили свой итоговый рейтинг.
- Высокую оценку конкурентоспособности Краснодарский край получил по направлениям «Рынки», «Природные ресурсы» и «Инвестиции, финансовый капитал».
- Ключевой проблемной зоной является низкий уровень конкурентоспособности по направлению «Инновации и информация».
- По направлениям «Институты» и «Человеческий капитал» Краснодарский край удержал средние относительно группы сравнения позиции.

Статья	Баллы			Место			Δ Баллы		Δ Место	
	2014	2015	2016	2014	2015	2016	2015	2016	2015	2016
Жилищные условия	2,37	2,38	2,63	41	46	46	0,02	0,25	-5	0
Здоровье	3,19	3,44	3,25	23	14	17	0,25	-0,19	9	-3
Экология	2,31	2,34	2,26	66	66	66	0,03	-0,08	0	0
Социальные услуги	2,29	2,23	2,21	43	44	42	-0,06	-0,02	-1	2
Образование	1,85	1,99	2,01	57	56	55	0,14	0,02	1	1
Доходы и занятость	2,02	2,11	2,16	35	29	27	0,09	0,05	6	2
Безопасность	4,07	3,89	3,63	7	14	9	-0,18	-0,26	-7	5
Инновации и информация	2,44	2,36	2,23	13	15	17	-0,08	-0,14	-2	-2
Информация и связь	2,74	2,99	2,58	13	12	14	0,25	-0,42	1	-2
Инновации	2,13	2,11	2,19	22	18	18	-0,02	0,08	4	0
Технологии	2,51	2,21	2,08	17	24	26	-0,31	-0,12	-7	-2
Природные ресурсы	4,96	4,94	5,00	2	2	1	-0,02	0,06	0	1
Земля	1,65	1,65	1,65	41	41	41	0,00	0,00	0	0
Ведение сельского хозяйства	5,00	5,00	5,00	1	1	1	0,00	0,00	0	0
Полезные ископаемые	3,48	3,41	3,41	26	27	27	-0,07	0,00	-1	0
Лесные ресурсы	1,56	1,56	1,56	38	38	38	0,00	0,00	0	0
Водные ресурсы	3,12	3,14	3,14	9	10	10	0,02	0,00	-1	0
Туристические ресурсы	4,44	4,49	4,74	2	2	2	0,04	0,25	0	0
Инвестиции, финансовый капитал	3,52	3,53	3,79	6	6	5	0,01	0,26	0	1
Инвестиционная привлекательность	3,92	3,91	3,91	3	2	2	-0,01	0,00	1	0
Инвестиционная эффективность	2,94	3,15	3,96	20	17	12	0,20	0,81	3	5
Финансовая система региона	3,11	2,82	2,77	3	4	4	-0,30	-0,05	-1	0
Рейтинги кредитоспособности	3,49	3,49	3,49	26	26	26	0,00	0,00	0	0
Региональный бюджет	2,75	2,75	2,71	14	14	15	0,00	-0,04	0	-1
Пространство, реальный капитал	3,28	3,65	3,86	13	7	5	0,38	0,21	6	2
Основные фонды и их эффективность	3,52	3,89	4,16	4	3	2	0,37	0,27	1	1
Коммунальная инфраструктура	2,46	2,43	2,35	34	36	39	-0,03	-0,08	-2	-3
Транспортная инфраструктура	4,42	5,00	4,90	2	1	2	0,58	-0,10	1	-1
Энергетическая инфраструктура	1,19	1,24	1,40	55	53	49	0,06	0,15	2	4

3.1.3 Конкурентоспособность Краснодарского края на основе других методик

Краснодарский последние годы стабильно занимает лидирующие места в большинстве авторитетных межрегиональных рейтингов.

Таблица 11 – Позиции Краснодарского края в рейтингах

Рейтинг	Место Краснодарского края/ общее число мест				
	2012	2013	2014	2015	2016
RCI – индекс конкуренции регионов	4/83	7/83	5/83	5/83	2/83
Эксперт РА – рейтинг инвестиционной привлекательности (1А – группа с высшим рейтингом)	1А	1А	1А	1А	1А
Национальный рейтинг состояния инвестиционного климата	-	-	-	7	7
Оценка эффективности деятельности органов исполнительной власти субъектов Российской Федерации	4/83	38/83			

3.3 КЛЮЧЕВЫЕ ПОКАЗАТЕЛИ РАЗВИТИЯ ЭКОНОМИЧЕСКИХ КОМПЛЕКСОВ

3.3 Ключевые показатели развития экономических комплексов

Структурирование экономики Краснодарского края производится в формате вертикально-интегрированной системы «базовые экономические комплексы – экономические комплексы – отрасли» на основании исходных данных в разрезе ОКВЭД, а также дополнительной аналитики.

Таблица 69 – Структура экономических комплексов и схема соответствия ОКВЭД

Комплексы / Отрасли	Код ОКВЭД	Название раздела ОКВЭД (ОК 029-2001)
Агропромышленный комплекс (АПК)		
Сельское хозяйство, охота и лесное хозяйство	A 01	Сельское хозяйство, охота
Производство пищевых продуктов	DA	Производство пищевых продуктов, включая напитки и табака
Рыболовство, рыбоводство	B	Рыболовство, рыбоводство
Комплекс отраслей промышленности (КОП)		
Химическая промышленность		
Химическое производство	DG	Химическое производство
Производство резиновых и пластмассовых изделий	DH	Производство резиновых и пластмассовых изделий
Лесная промышленность		
Обработка древесины и производство изделий из дерева	DD	Обработка древесины и производство изделий из дерева
Целлюлозно-бумажное производство	DE.21	Производство целлюлозы, древесной массы, бумаги, картона и изделий из них
Лесное хозяйство	A 02	Лесное хозяйство
Машиностроение		
Машины и оборудование	DK	Производство машин и оборудования
Электрооборудование	DL	Производство электрооборудования, электронного и оптического оборудования
Транспортные средства и оборудование	DM	Производство транспортных средств и оборудования
Металлургическое производство	DJ	Металлургическое производство
Легкая промышленность и другие обрабатывающие производства		
Текстильное и швейное производство	DB	Текстильное и швейное производство
Производство кожи, изделий из кожи	DC	Производство кожи, изделий из кожи и производство обуви
Прочее	Остальные D	
Топливо-энергетический комплекс (ТЭК)		
Топливо-энергетические полезные ископаемые	CA	Добыча топливо-энергетических полезных ископаемых
Производство нефтепродуктов	DF	Производство кокса, нефтепродуктов и ядерных материалов
Производство и распределение газообразного топлива	EA 40.21	Производство и распределение газообразного топлива; торговля газообразным топливом, подаваемым по распределительным сетям

Комплексы / Отрасли	Код ОКВЭД	Название раздела ОКВЭД (ОК 029-2001)
Производство, передача и распределение электроэнергии	EA 40.1	Производство, передача и распределение электроэнергии
Производство, передача и распределение пара и горячей воды (тепловой энергии)	EA 40.3	Производство, передача и распределение пара и горячей воды (тепловой энергии)
Комплекс строительства и ЖКХ (КСИ-ЖКХ)		
Строительство и производство строительных материалов		
Строительство	F	Строительство
Производство прочих неметаллических минеральных продуктов	DI	Производство прочих неметаллических минеральных продуктов
Добыча прочих полезных ископаемых	CB 14	Добыча прочих полезных ископаемых
Жилищно-коммунальное хозяйство		
Недвижимость	KA 70	Операции с недвижимым имуществом
Сбор, очистка и распределение воды	EA 41	Сбор, очистка и распределение воды
Сбор сточных вод, отходов и аналогичная деятельность	OA 90	Сбор сточных вод, отходов и аналогичная деятельность
Торгово-транспортно-логистический комплекс (ТТЛК)		
Торговля	G	Оптовая и розничная торговля; ремонт автотранспортных средств, мотоциклов, бытовых изделий и предметов личного пользования
Транспорт и логистика		
Железнодорожный транспорт	I 60.1	Железнодорожный транспорт
Автомобильный транспорт	I 60.2	Автомобильный транспорт
Водный транспорт	I 61	Деятельность водного транспорта
Воздушный транспорт	I 62	Деятельность воздушного транспорта
Вспомогательная и дополнительная транспортная деятельность	I 63, без I 63.3	Вспомогательная и дополнительная транспортная деятельность
Трубопроводный транспорт	I 60.3	Трубопроводный транспорт
Курортно-туристский комплекс (СКТК)		
Гостиницы и рестораны	H	Гостиницы и рестораны
Санатории	85.11.2	Санатории
Деятельность туристических агентств	I 63.3	Деятельность туристических агентств
Услуги по организации отдыха и развлечений, культуры и спорта	O 92	Деятельность по организации отдыха и развлечений, культуры и спорта
Комплекс социальных и инновационных услуг (КСИУ)		
Здравоохранение и предоставление социальных услуг	N (без 85.11.2)	Здравоохранение и предоставление социальных услуг (без санаториев)
Образование	M	Образование
Научные исследования и разработки	K 73	Научные исследования и разработки
Информационные технологии	K 72	Деятельность, связанная с использованием вычислительной техники и информационных технологий
Услуги связи	I 64	Связь

Комплексы / Отрасли	Код ОКВЭД	Название раздела ОКВЭД (ОК 029-2001)
Финансовые услуги	J	Финансовая деятельность
Госуправление, госуслуги, безопасность, социальное страхование	L	Государственное управление и обеспечение военной безопасности; обязательное социальное обеспечение
Деловые и персональные услуги	O 91, O 93; K 71, K 74	

Рисунок 222 – Экономика Краснодарского края в разрезе базовых экономических комплексов (ключевые индикаторы)

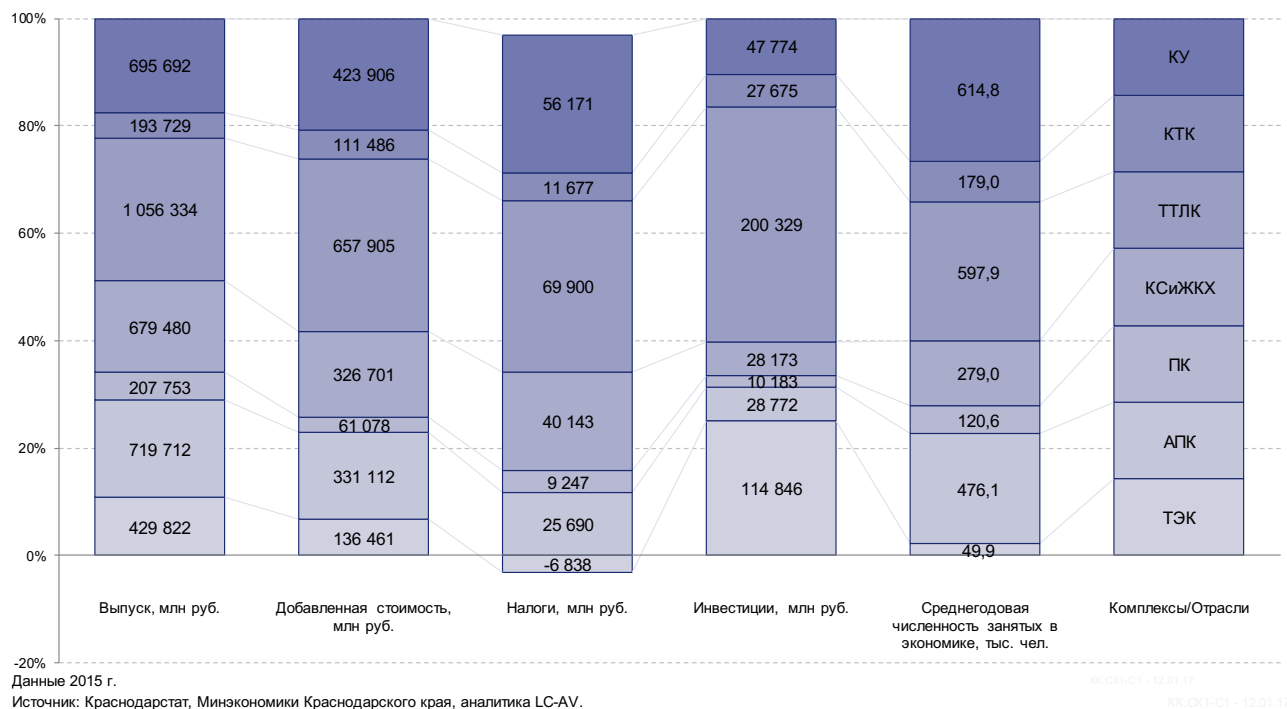


Рисунок 223 – Динамика и прогноз развития комплексов (1)

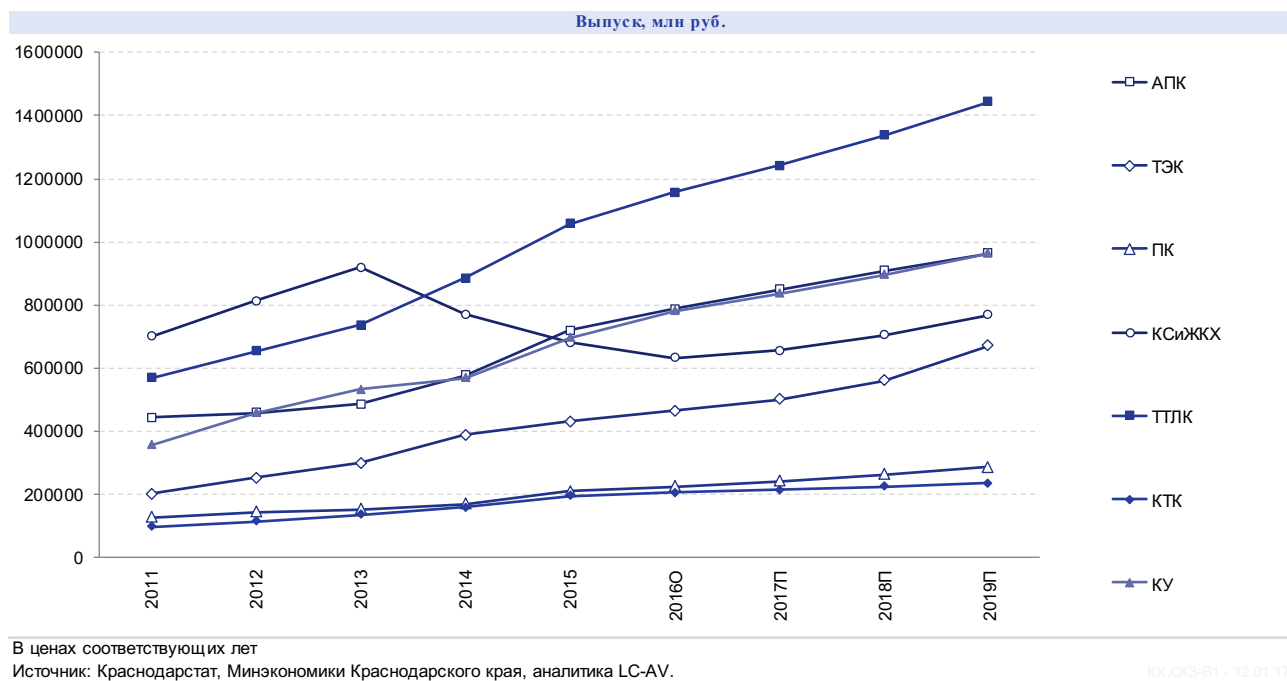
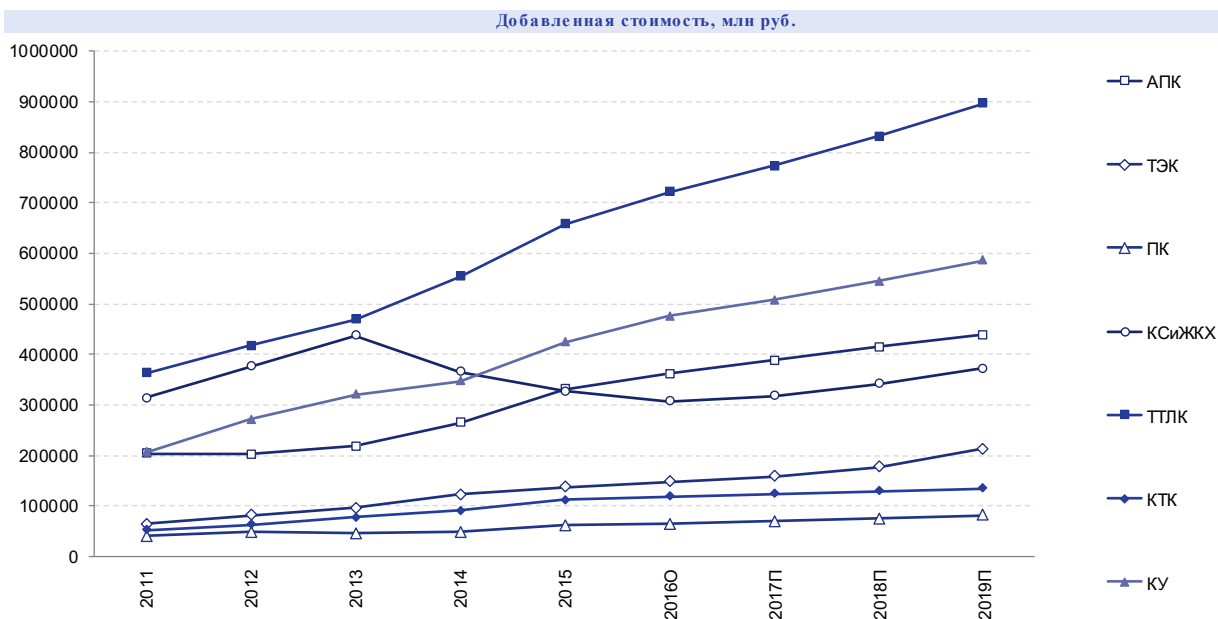


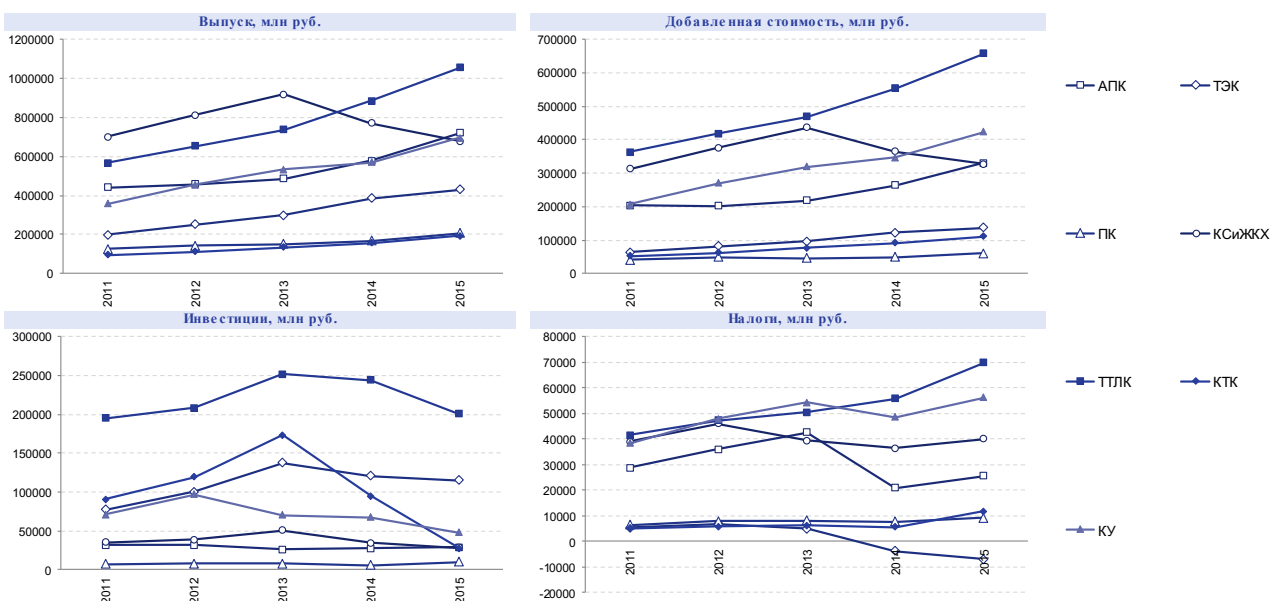
Рисунок 224 – Динамика и прогноз развития комплексов (2)



В ценах соответствующих лет
 Источник: Краснодарстат, Минэкономики Краснодарского края, аналитика LC-AV.

КК.ОК4-В1 - 12.01.17

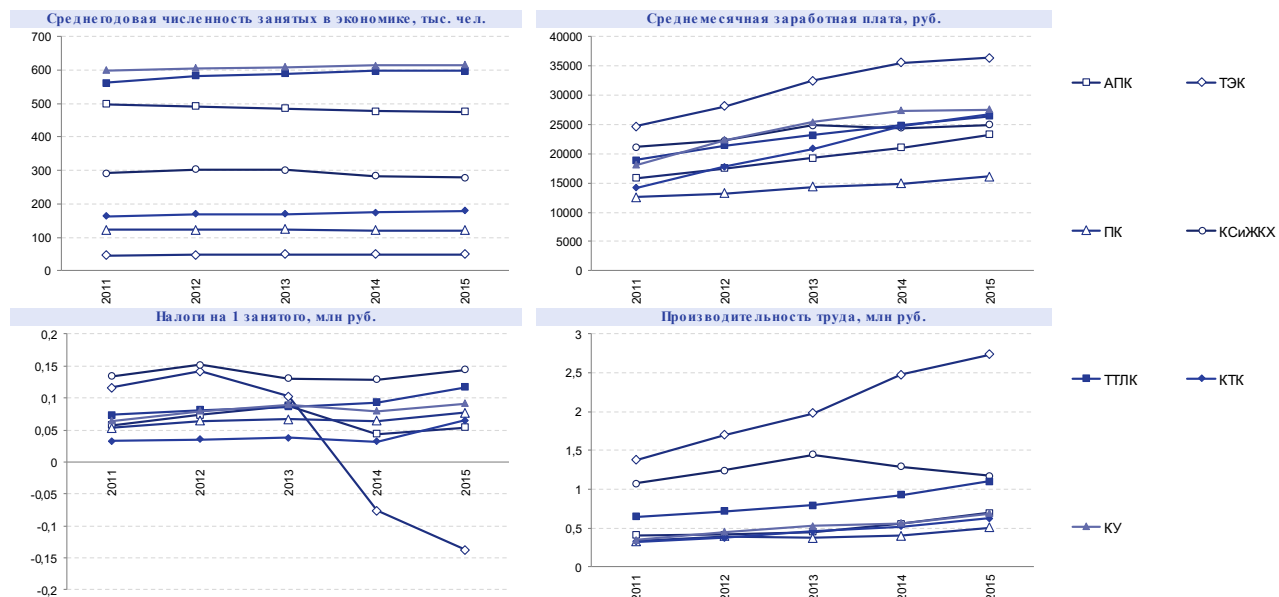
Рисунок 225 – Краснодарский край: динамика ключевых показателей в разрезе комплексов (1)



В ценах соответствующих лет. Инвестиции - без субъектов малого предпринимательства.
 Источник: Краснодарстат, Минэкономики Краснодарского края, аналитика LC-AV.

КК.ОК7-А - 17.01.12

Рисунок 226 – Краснодарский край: динамика ключевых показателей в разрезе комплексов (2)



В ценах соответствующих лет.
 Источник: Краснодарстат, Минэкономки Краснодарского края, аналитика LC-AV.

3.3.3 Комплекс отраслей промышленности

3.3.3.1 Общая характеристика комплекса отраслей промышленности

Согласно принятой в рамках настоящей работы структуре межотраслевых экономических комплексов, в состав промышленного комплекса входят следующие отрасли:

- Химическая промышленность:
 - Химическое производство.
 - Производство резиновых и пластмассовых изделий.
- Лесная промышленность:
 - Обработка древесины и производство изделий из дерева.
 - Целлюлозно-бумажное производство.
 - Лесное хозяйство.
- Машиностроение:
 - Производство машин и оборудования.
 - Производство электрооборудования.
 - Производство транспортных средств и оборудования.
 - Metallургическое производство.
- Легкая промышленность и другие обрабатывающие производства:
 - Текстильное и швейное производство.
 - Производство кожи, изделий из кожи.
 - Прочее.

Комплекс отраслей промышленности Краснодарского края – это более 5 тыс. различных промышленных предприятий, из которых 700 относятся к крупному и среднему бизнесу. Краснодарский край занимает ведущие позиции среди регионов Южного Федерального округа, внося весомый вклад в развитие экономики всей России. Краснодарский край вошел в число пилотных регионов по апробации Стандарта кадрового обеспечения промышленного роста.

В 2015 г. в крае произведено 30% газовых бытовых плит и 32% газовых водонагревателей в России, 22,5% комплектов деталей деревянных ящиков для овощей, фруктов, ягод и более 49% комплектов для прочих продовольственных товаров, 20,4% обуви, 7,5% лакокрасочных материалов, 6,6% серной кислоты, 9,4% полимерных труб, 9,7% металлопластиковых окон, 7% стеклопакетов, 8% стульев, 7,2% деревянных поддонов, 7,3% костюмов, а также от 3% до 6% минеральных удобрений.

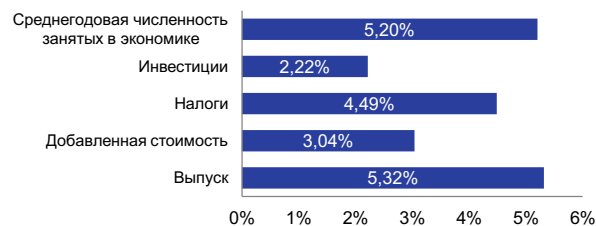
В структуре экономики Краснодарского края в 2015 г. комплекс отраслей промышленности (ПК) занимает 6 место по выпуску (5,2%), налогам (4,5%) и среднегодовой численности занятых в экономике (5,2%), 7 место по добавленной стоимости (3,0%) и инвестициям (2,2%).

Ведущей отраслью промышленного комплекса Краснодарского края является машиностроение и металлообработка (доля в выпуске ПК – 59,9%), химическая промышленность занимает второе место (22,1%), лесная промышленность – третье место (9,7%), легкая промышленность и другие обрабатывающие производства – наименее развиты (8,3%).

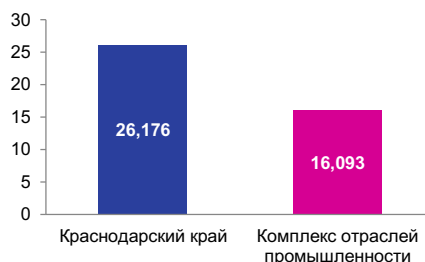
Среднемесячная начисленная заработная плата в 2015 г. в комплексе отраслей промышленности составила 16 093 руб. и на 38,5% ниже, чем в среднем по краю, а производительность труда составляет 0,517 млн руб. и на 41,5% ниже среднего уровня по краю.

Рисунок 289 – Роль комплекса отраслей промышленности в экономике Краснодарского края**Комплекс отраслей промышленности играет существенную роль в экономике Краснодарского края**
Роль, направления специализации и достигнутые результаты КОП Краснодарского края

Вклад КОП в экономику региона в 2015 г., %



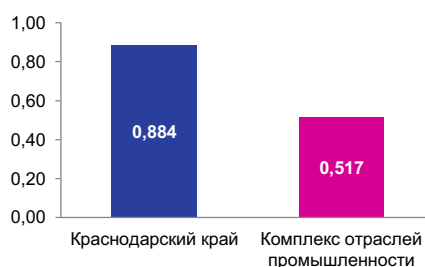
Среднемесячная заработная плата, тыс. руб.



Ключевые направления специализации КОП Краснодарского края (в 2015 г.)



Производительность труда, млн руб.



Источник: данные Краснодарстата, аналитика LC-AV.



Машиностроение и металлообработка занимает первое место, на его долю приходится 58,7% от выпуска комплекса отраслей промышленности, 52,2% добавленной стоимости. В 2015 г. в отрасли было задействовано 46,1 тыс. чел., что составляет 38,3% от численности занятых в комплексе отраслей промышленности. Отраслевая производительность труда в 2015 г. равнялась 0,706 млн руб./чел. Отрасль формирует 56,3% налоговых платежей всей экономики комплекса. На отрасль приходится 81,5% инвестиционных вложений.

На долю химической промышленности приходится 21,8% выпуска комплекса, 24,9% добавленной стоимости. В 2015 г. в отрасли было задействовано 13,3 тыс. чел., что составляет 11,1% от численности занятых в комплексе отраслей промышленности. Отраслевая производительность труда в 2015 г. равнялась 1,169 млн руб./чел. Отрасль формирует 21,8% налоговых платежей всей экономики комплекса. На отрасль приходится 12,6% инвестиционных вложений.

На долю лесной промышленности приходится 11,4% выпуска комплекса, 14,9% добавленной стоимости. В 2015 г. в отрасли было задействовано 24,7 тыс. чел., что составляет 20,5% от численности занятых в комплексе отраслей промышленности. Отраслевая производительность труда в 2015 г. равнялась 0,375 млн руб./чел. Отрасль формирует 11,3% налоговых платежей всей экономики комплекса. На отрасль приходится 5,2% инвестиционных вложений.

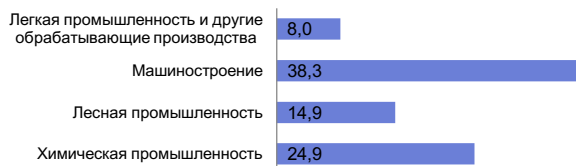
На долю легкой промышленности и других обрабатывающих производств приходится 8,1% выпуска комплекса, 8,0% добавленной стоимости. В 2015 г. в отрасли было задействовано 36,5 тыс. чел., что составляет 30,1% от численности занятых в комплексе отраслей промышленности. Отраслевая производительность труда в 2015 г. равнялась 0,137 млн руб./чел. Отрасль формирует 10,6% налоговых платежей всей экономики комплекса. На отрасль приходится 0,7% инвестиционных вложений.

Значения основных экономических показателей по отраслям, входящих в комплекс, достаточно сильно варьируются, по некоторым показателям значения отличаются многократно. Производительность труда в химической промышленности выше среднего значения по краю, тогда как легкая промышленность имеет очень низкий показатель. Инвестиции производственного комплекса, которые составляют 2,22% от общего объема, в основном идут в машиностроение.

Рисунок 290 – Основные экономические показатели комплекса отраслей промышленности в разрезе отраслей в 2015 г.

Комплекс отраслей промышленности. Основные экономические показатели в 2015 г.

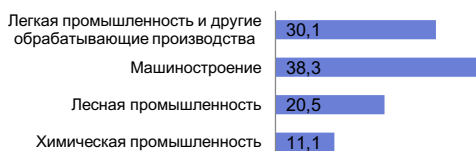
Добавленная стоимость, %



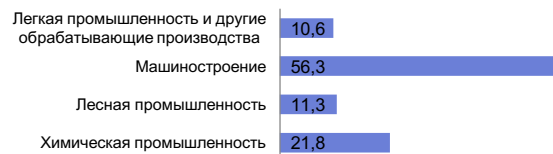
Производительность труда, млн руб.



Среднегодовая численность занятых в ПК, %



Налоги, %



Инвестиции, %



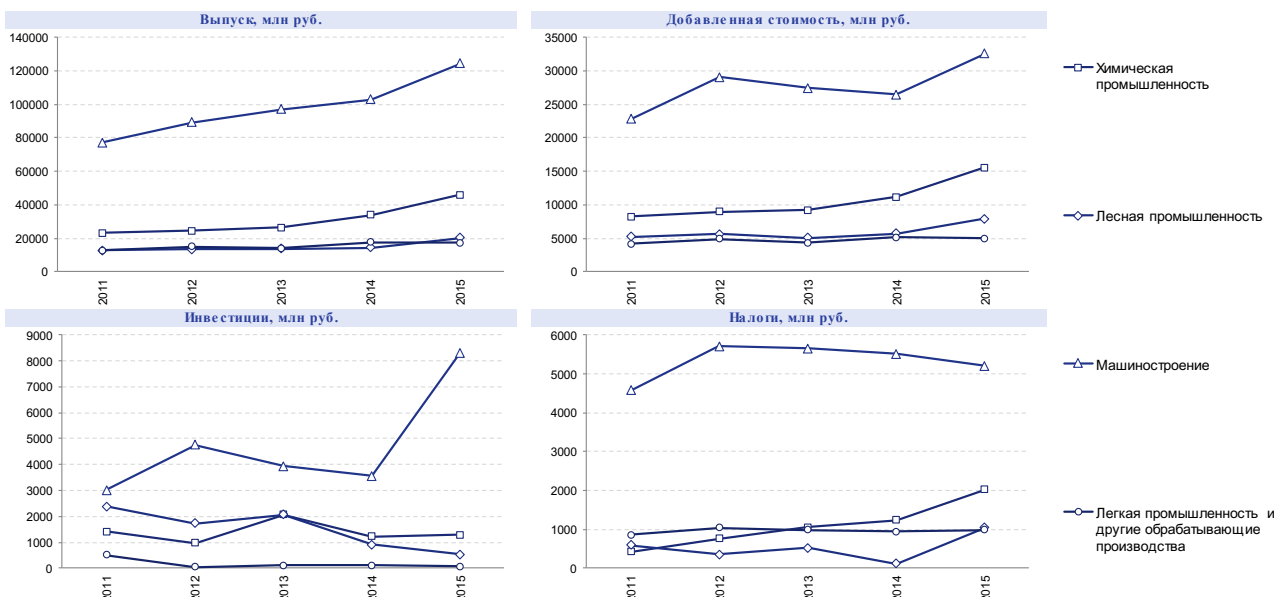
Среднемесячная заработная плата, руб.



Источник: Краснодарстат, Минэкономики Краснодарского края, аналитика LC-AV.



Рисунок 291 – КОП: динамика ключевых показателей отраслей (1)

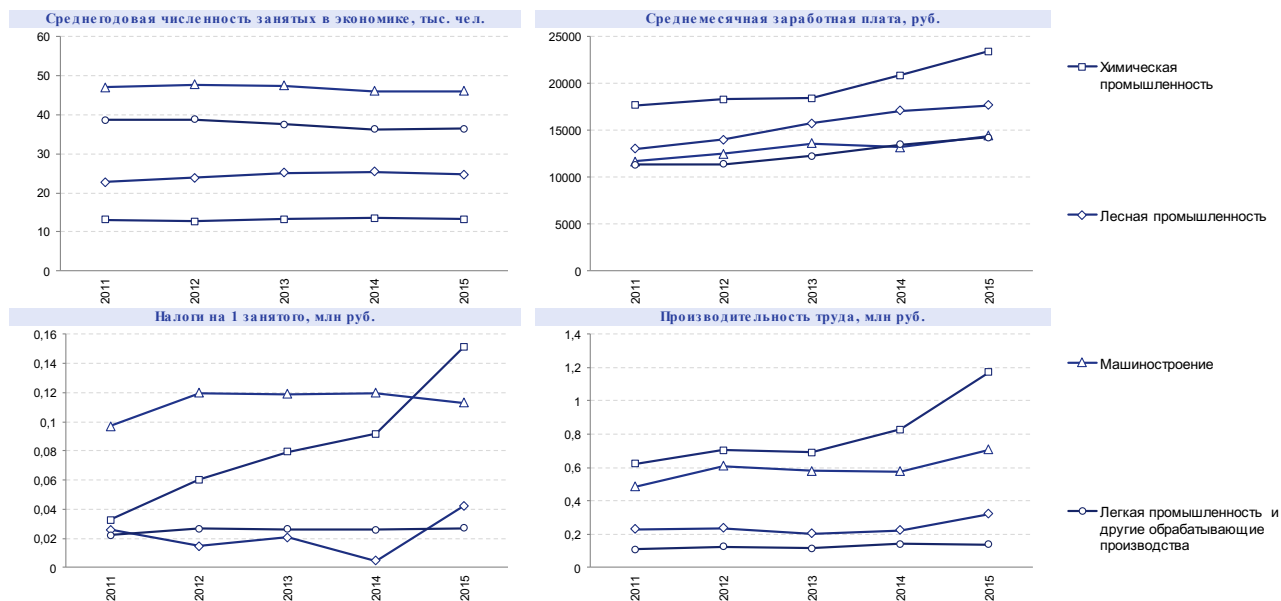


В ценах соответствующих лет. Инвестиции - без субъектов малого предпринимательства.
Источник: Краснодарстат, Минэкономики Краснодарского края, аналитика LC-AV.

ККС.037-A - 1/01/12

В динамике на протяжении периода 2011-2015 гг. наблюдается рост выпуска, добавленной стоимости, среднемесячной заработной платы и производительности труда в машиностроении и химической промышленности, при этом в машиностроении отрицательная динамика с 2012 по 2014 гг. произошла за счет снижения значительных объемов инвестиций в металлургическое производство, хотя в этот период реализовывался крупный инвестиционный проект «Расширение производства сельскохозяйственных машин КЛААС в г. Краснодаре». В других отраслях наблюдается или слабый рост, или снижение значений показателей. В легкой промышленности в 2014 г. резко сократились налоговые отчисления.

Рисунок 292 – КОП: динамика ключевых показателей отраслей (2)



В ценах соответствующих лет.
Источник: Краснодарстат, Минэкономки Краснодарского края, аналитика LC-AV.

БК СХБ-А - 17/01/15

Рисунок 293 – Показатели предприятий КОП, входящих в TOP-300+ предприятий Краснодарского края по объему выручки (1)

Комплекс отраслей промышленности (КОП)

Структура TOP-300+ в разрезе отраслей: ключевые выводы и инфографика (1/2)

КОП представлен по выручке – отраслями «Металлургическое производство», «Химическая промышленность», «Производство резиновых и пластмассовых изделий» и «Целлюлозно-бумажное производство». По прибыли от продаж – «Металлургическое производство», «Химическое производство» и «Производство резиновых и пластмассовых изделий».

КОП	по количеству предприятий, ед.		по выручке от продаж, млн руб.		по прибыли от продаж, млн руб.	
	Число	Доля, %	Выручка	Доля, %	Прибыль	Доля, %
Машиностроение	40	33,3%	63 179,9	51,4%	5 120,6	44,9%
Металлургическое производство	10	8,3%	45 129,0	36,7%	3 844,9	33,7%
Производство машин и оборудования	10	8,3%	9 213,4	7,5%	440,0	3,9%
Производство транспортных средств и оборудования	10	8,3%	6 737,7	5,5%	732,5	6,4%
Производство электрооборудования	10	8,3%	2 099,8	1,7%	103,2	0,9%
Химическая промышленность	20	16,7%	37 028,7	30,1%	4 886,4	42,8%
Химическое производство	10	8,3%	22 544,2	18,4%	2 806,0	24,6%
Производство резиновых и пластмассовых изделий	10	8,3%	14 484,5	11,8%	2 080,4	18,2%
Лесная промышленность	30	25,0%	13 239,5	10,8%	1 084,7	9,5%
Целлюлозно-бумажное производство	10	8,3%	11 914,8	9,7%	1 340,3	11,7%
Обработка древесины и производство изделий из дерева	10	8,3%	1 144,9	0,9%	-282,7	-2,5%
Лесное хозяйство	10	8,3%	179,8	0,1%	27,1	0,2%
Легкая промышленность и другие обрабатывающие производства	30	25,0%	9 387,9	7,6%	318,5	2,8%
Прочее	10	8,3%	6 942,2	5,7%	151,3	1,3%
Текстильное и швейное производство	10	8,3%	1 410,4	1,1%	100,7	0,9%
Производство кожи, изделий из кожи	10	8,3%	1 035,2	0,8%	66,5	0,6%

Источник: данные системы СПАРК (<http://www.spark-interfax.ru>), аналитика LC-AV.



Рисунок 294 – Показатели предприятий КОП, входящих в ТОП-300+ предприятий Краснодарского края по объему выручки (2)**Комплекс отраслей промышленности (КОП)**

Структура ТОП-300+ в разрезе отраслей: ключевые выводы и инфографика (2/2)

КОП представлен по внеоборотным активам предприятиями отраслей «Металлургическое производство», «Обработка древесины и производство изделий из дерева», «Производство машин и оборудования» и «Химическое производство», по выручке – отрасли «Металлургическое производство» и «Обработка древесины и производство изделий из дерева». По прибыли от продаж – «Металлургическое производство» и «производство резиновых и пластмассовых изделий».

КОП	по внеоборотным активам, млн руб.		по займам и кредитам (долгосрочным), млн руб.		по займам и кредитам (краткосрочным), млн руб.	
	млн руб.	%	млн руб.	%	млн руб.	%
Машиностроение	27 559,2	53,7%	45 017,3	69,7%	6 990,9	54,4%
Металлургическое производство	19 478,2	37,9%	36 071,5	55,8%	3 511,5	27,3%
Производство машин и оборудования	6 747,9	13,1%	5 359,7	8,3%	1 866,3	14,5%
Производство транспортных средств и оборудования	1 131,7	2,2%	3 519,4	5,4%	1 506,5	11,7%
Производство электрооборудования	201,5	0,4%	66,8	0,1%	106,6	0,8%
Химическая промышленность	10 444,9	20,3%	1 286,1	2,0%	4 486,3	34,9%
Химическое производство	6 696,7	13,0%	1 052,5	1,6%	1 601,6	12,5%
Производство резиновых и пластмассовых изделий	3 748,3	7,3%	233,5	0,4%	2 884,7	22,4%
Лесная промышленность	12 347,5	24,0%	17 692,4	27,4%	856,5	6,7%
Целлюлозно-бумажное производство	2 058,7	4,0%	1 453,4	2,2%	803,7	6,3%
Обработка древесины и производство изделий из дерева	10 238,6	19,9%	16 238,6	25,1%	51,9	0,4%
Лесное хозяйство	50,2	0,1%	0,5	0,0%	0,9	0,0%
Легкая промышленность и другие обрабатывающие производства	998,5	1,9%	622,6	1,0%	525,3	4,1%
Прочее	520,5	1,0%	69,8	0,1%	471,3	3,7%
Текстильное и швейное производство	195,2	0,4%	5,4	0,0%	36,2	0,3%
Производство кожи, изделий из кожи	282,9	0,6%	547,5	0,8%	17,8	0,1%

Источник: данные системы СПАРК (<http://www.spark-interfax.ru>), аналитика LC-AV.

Основной проблемой промышленного комплекса является высокая энергоемкость, низкая конкурентоспособность продукции в ряде отраслей на внутреннем и внешнем рынках, обусловленная высокой степенью износа основных производственных фондов и низким коэффициентом обновления.

Износ оборудования на предприятиях по производству машин и оборудования в 2013 г. достиг 61,5%, транспортных средств – 60,9%, текстильному и швейному производству – 68,3%, производству кожи, изделий из кожи и обуви – 82%.

В связи с ростом курса основных иностранных валют по отношению к рублю в 2014 г., предприятия комплекса понесли дополнительные издержки на обслуживание привлеченных валютных кредитов. В результате увеличились сроки реализации инвестиционных проектов, снизилась выручка от реализации продукции.

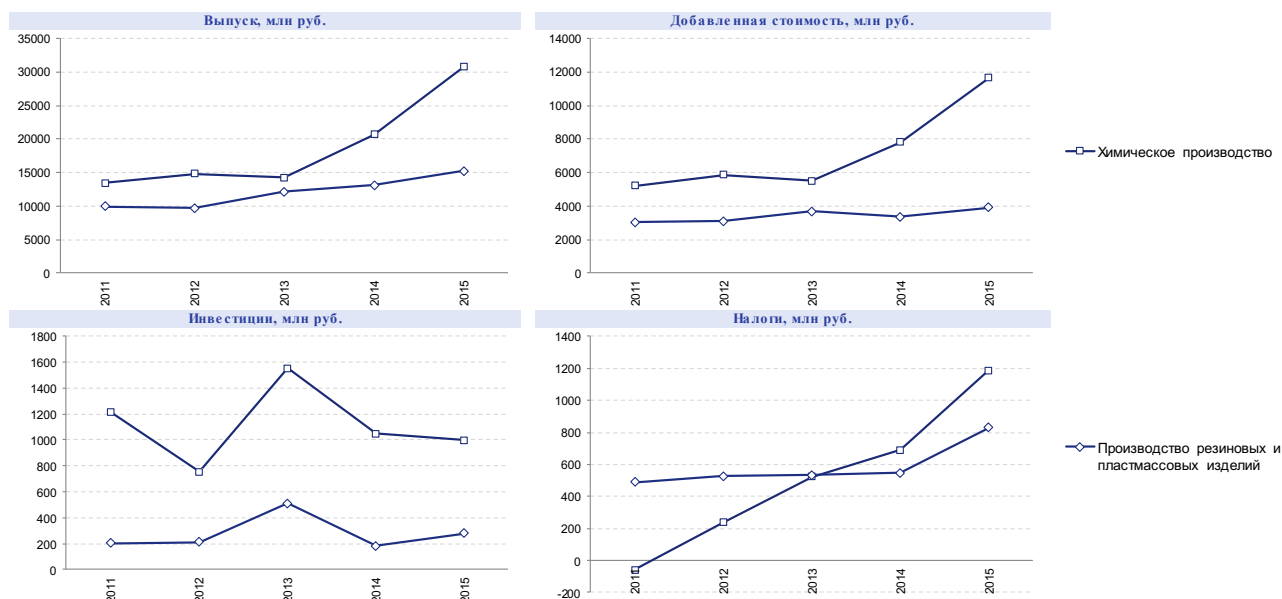
Химическая промышленность

В химической промышленности 700 предприятий осуществляют свою деятельность, занимаясь производством минеральных удобрений, пластических масс, лакокрасочной продукции и резинотехнических изделий.

В общем объеме промышленного производства Краснодарского края доля химического производства составляет более 3% товарной продукции.

В настоящее время формируется тенденция стабильного роста объема производства в химической отрасли.

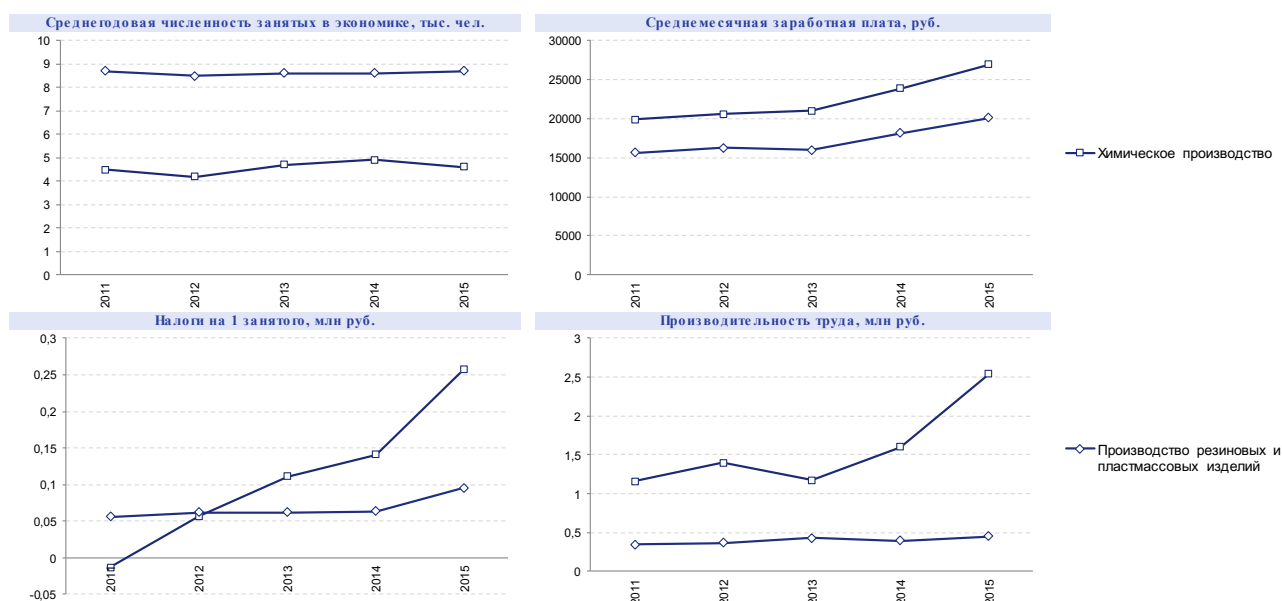
Рисунок 295 – Химическая промышленность: динамика ключевых показателей отраслей (1)



В ценах соответствующих лет. Инвестиции - без субъектов малого предпринимательства.
 Источник: Краснодарстат, Минэкономки Краснодарского края, аналитика LC-AV.

КК.087-А - 170112

Рисунок 296 – Химическая промышленность: динамика ключевых показателей отраслей (2)



В ценах соответствующих лет.
 Источник: Краснодарстат, Минэкономки Краснодарского края, аналитика LC-AV.

КК.088-А - 170112

За период 2011-2015 гг. предприятия химического комплекса Краснодарского края демонстрируют устойчивую положительную динамику роста объемов производства. С 2011 г. объем выпуска продукции увеличился в 2,2 раза и составил в 2015 г. 46,0 млрд руб. Производительность труда в 2015 г. в отрасли увеличилась на 41,2% и составила 1 170 тыс. руб./чел. В основной капитал отрасли инвестировано 1278 млн руб.

На 222 единицы увеличилось количество предприятий по данному виду деятельности (с 725 до 947). Растет доля экспортируемой продукции – минеральных удобрений, полимерной упаковки. В 2015 г. индекс промышленного производства по предприятиям химической промышленности составил 128,8%, а по предприятиям, производящим резиновые и пластмассовые изделия – 89,8%.

Начали работу новые предприятия: производство жидких добавок для бетонов и строительных растворов в Кореновском районе (2013 г.), производство поликарбоната в Динском районе (2015 г.) и производство композитных труб в Павловском районе (2015 г.).

На предприятиях химической и нефтехимической промышленности проводится постоянная работа по расширению и обновлению номенклатуры выпускаемой продукции, совершенствованию ее качества и повышению конкурентоспособности.

Перспективными направлениями отрасли являются выпуск новых видов минеральных удобрений и химических средств защиты растений, организация высококачественного лакокрасочного производства, развитие производства продукции на основе йода, совершенствование резинотехнического производства, организация производства шампуней, жидкого мыла и др. для санаторно-курортного комплекса края.

Лесная промышленность

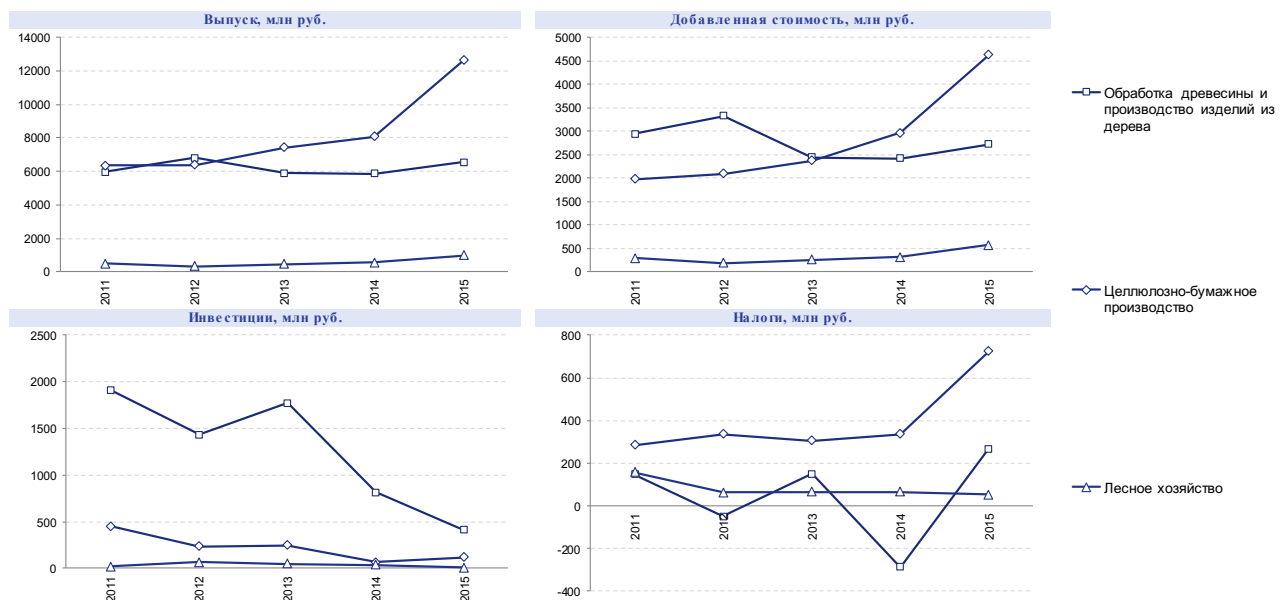
В состав лесного комплекса края входят лесозаготовительные, деревообрабатывающие, мебельные предприятия, а также предприятия по изготовлению тары и упаковочных материалов из картона, туалетной бумаги. Большая часть деревообрабатывающих предприятий относится к малому бизнесу. Крупных и средних организаций в крае насчитывается не более 5% от общего количества.

Деревообработка представлена в Краснодарском крае предприятиями, производящими пиломатериалы, паркет, мебельный щит, мебельную заготовку, погонажные изделия. Основные показатели отрасли демонстрируют снижение за период 2011-2015 гг.

В целлюлозно-бумажную промышленность входят предприятия, производящие потребительскую упаковку, транспортную тару, целлюлозно-бумажную основу и изделия из нее.

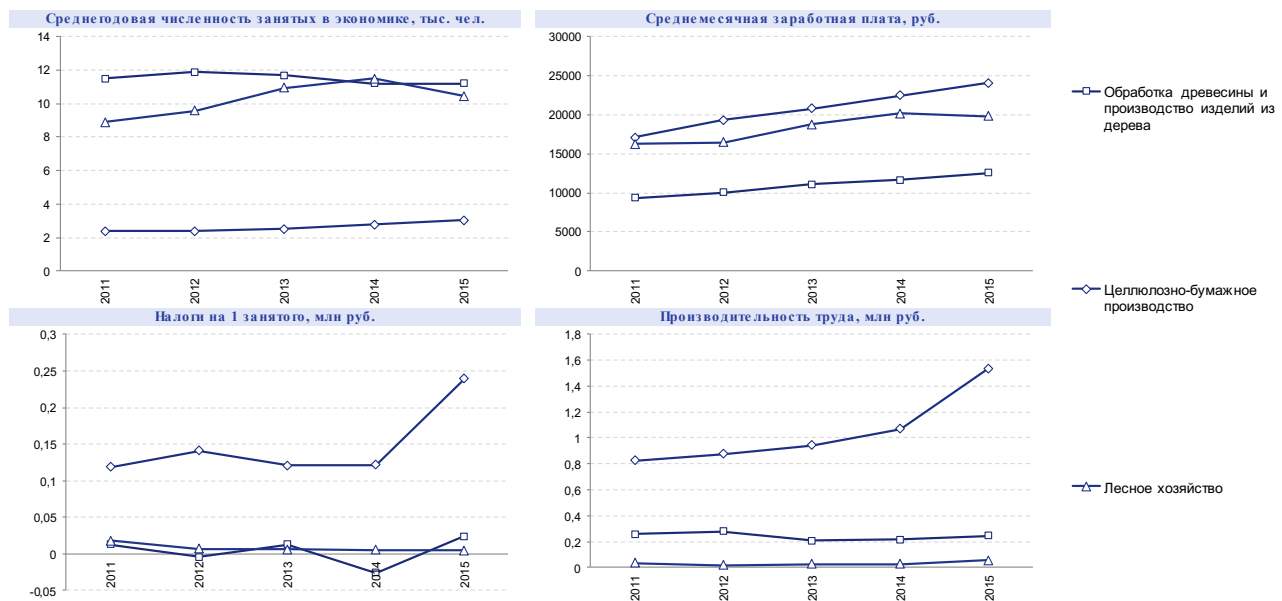
За период 2011-2015 гг. предприятия целлюлозно-бумажной промышленности Краснодарского края демонстрируют устойчивую положительную динамику роста объемов производства. С 2011 г. объем выпуска продукции увеличился в 2,0 раза и составил в 2015 г. оценочно 12,6 млрд руб. Производительность труда к 2015 г. за этот же период в отрасли увеличилась в 1,8 раза и составила 1 534 тыс. руб./чел. В основной капитал отрасли инвестировано 120 млн руб.

Рисунок 297 – Лесная промышленность: динамика ключевых показателей отраслей (1)



В ценах соответствующих лет. Инвестиции - без субъектов малого предпринимательства.
 Источник: Краснодарстат, Минэкономики Краснодарского края, аналитика LC-AV.

БК.031-А - 170112

Рисунок 298 – Лесная промышленность: динамика ключевых показателей отраслей (2)

В ценах соответствующих лет.

Источник: Краснодарстат, Минэкономки Краснодарского края, аналитика LC-AV.

ККСРБ.А - 11/01/15

Благодаря стабильному спросу на изделия деревообрабатывающей и мебельной отрасли, лесной промышленности удается удерживать свое место в рыночных отношениях, несмотря на существующую проблему – недостаточное количество лесосырья. Кроме того, леса в Краснодарском крае произрастают большей частью в горах, что весьма затрудняет добычу и восстановление ценных пород древесины. Ведь для организации рабочего процесса в горах, необходимо не только выстроить дорогу, но и решить вопрос по поводу того, как будет осуществляться трелевка древесины.

Ухудшению ситуации, связанной с нехваткой лесоресурсов, способствуют браконьеры, которые незаконно вырубает леса и перепродают их за границу.

Для того чтобы отрасль работала без перерыва, в край необходимо завозить сырье из других городов Российской Федерации, а свои запасы использовать с наименьшим количеством отходов.

Возникновение пожаров в лесах – еще одна проблема, приводящая к недостаточному количеству сырья. Однако власти края активно ее решают, создав «Краевой лесопожарный центр», который отвечает за профилактику и тушение лесных пожаров.

Краснодарский край уже не раз занимал высшие строчки в рейтинге WWF и попадал в группу «А», которой отдается «Высокое качество лесопроизводства».

Если проанализировать производство деревообрабатывающей промышленности, то в Краснодарском крае, лишь небольшая часть готовых изделий проходила глубокую обработку древесины. Первым участником в развитии глубокой переработки стал производственно-деревообрабатывающий комплекс «Апшеронск», который ввел в свою деятельность изготовление плит МДФ.

В отрасли высока изношенность лесозаготовительной техники, отсутствует развитая инфраструктура лесовозных дорог, увеличение плеча вывозки, что существенно снижает ее конкурентоспособность.

Для увеличения производства промышленной продукции предприятий необходимо решить следующие проблемы:

- увеличение освоения расчетной лесосеки по рубкам главного пользования;
- увеличение загрузки производственных мощностей предприятий;
- увеличение ассортимента выпускаемой продукции;
- освоение новых видов продукции;

- техническое перевооружение существующих производств;
- строительство новых производств, с применением новых технологий;
- создание лесозаготовительной структуры позволяющей обеспечить сырьевым ресурсом производственные мощности деревоперерабатывающих предприятий края;
- увеличение объемов экспортных поставок лесопродукции.

У Краснодарского края есть ряд положительных моментов, помогающих развивать деревообрабатывающую отрасль:

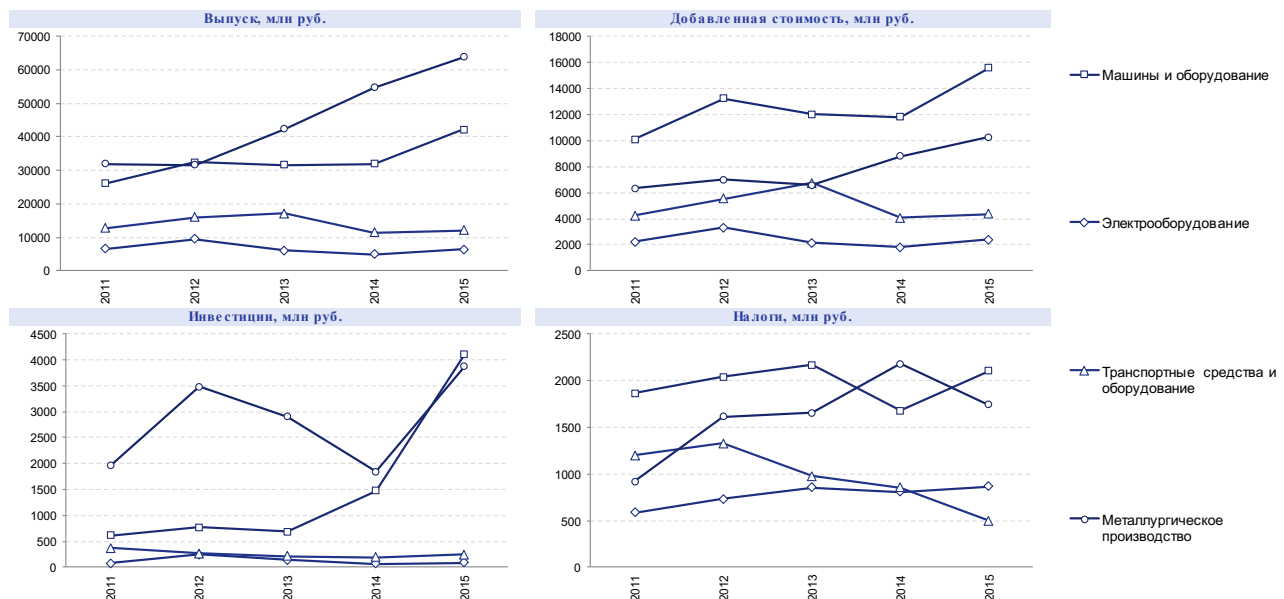
- низкая стоимость основ производства, то есть у края конкурентные цены на оплату труда, электроэнергии и древесины;
- край имеет необходимые запасы твердолиственных пород деревьев, для успешного прироста рынка;
- у края хорошее географическое положение, благодаря которому очень выгодно и удобно осуществлять поставки готовых изделий в страны СНГ, Прибалтики, Грузии и многих других;
- пиломатериалы, ДСП, фанера – это производство уже много лет изготавливается краем;
- край имеет высококвалифицированных сотрудников, а также базу для развития научно-технических знаний;
- мебельная промышленность края уверенно растет и развивается;
- деревянные дома стали очень популярны в крае, а значит, их производство и установка только увеличилось;
- власти края стараются создать все условия, что бизнес в деревообрабатывающей промышленности активно развивался.

Машиностроение и металлообработка

Более 2,5 тыс. предприятий машиностроения и металлообработки Краснодарского края включают предприятия металлургические, железнодорожного, сельскохозяйственного, химического и нефтегазового машиностроения, электротехнической, станкостроительной, аэрокосмической и оборонной промышленности, приборостроения, ремонта машин и оборудования и другие.

Темп роста объемов выпуска продукции машиностроения за период 2011-2015 гг. составил 161% в основном за счет роста производства машин и оборудования и металлургического производства. Объемы выпуска электрооборудования и транспортных средств показывают снижение показателя. Повышение производительности труда наблюдается также в производстве машин и оборудования и в металлургическом производстве.

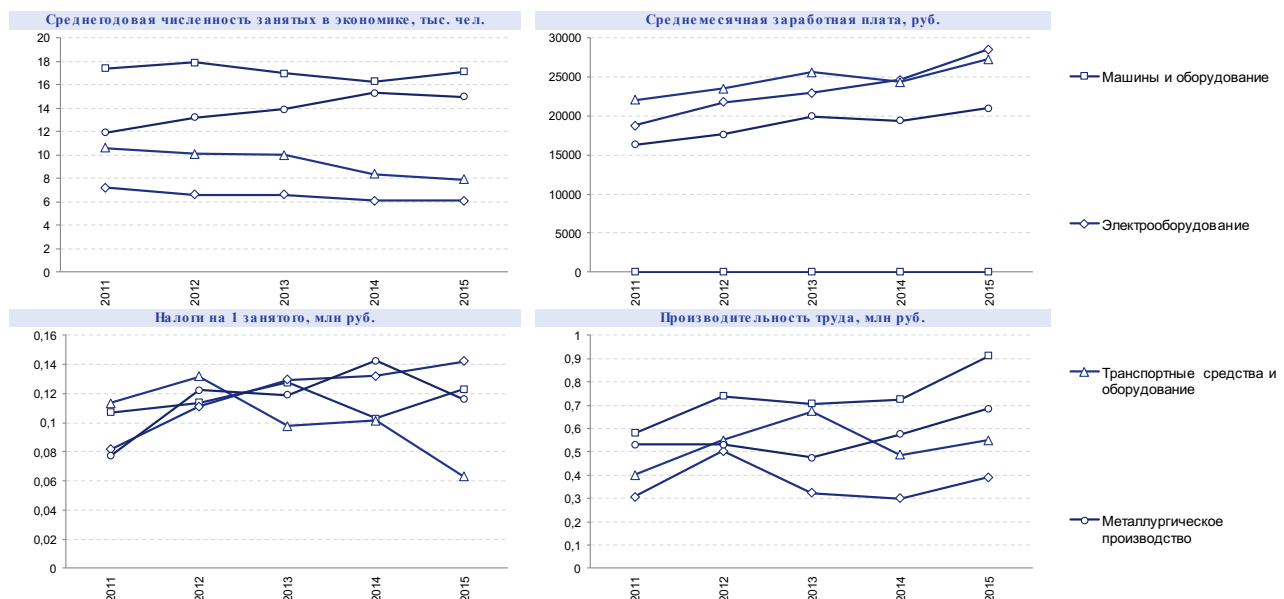
Рисунок 299 – Машиностроение и металлообработка: динамика ключевых показателей отраслей (1)



В ценах соответствующих лет. Инвестиции - без субъектов малого предпринимательства.
Источник: Краснодарстат, Минэкономки Краснодарского края, аналитика LC-AV.

КК.037.А - 17/01/15

Рисунок 300 – Машиностроение и металлообработка: динамика ключевых показателей отраслей (2)



В ценах соответствующих лет.
Источник: Краснодарстат, Минэкономки Краснодарского края, аналитика LC-AV.

КК.036.А - 17/01/15

В 2010 г. запущена первая очередь Абинского электрометаллургического завода, рассчитанная на выпуск 500 тыс. т строительной арматуры. Ввод первого этапа проекта «Строительство прокатного цеха – 210 по производству катанки и арматуры в бунтах» состоялся в октябре 2015 г., ввод второго этапа – 30 июня 2016 г.

В отрасли металлургического производства и производства готовых металлических изделий за период с 2008-2015 гг. количество предприятий по виду деятельности возросло с 862 ед. до 1196 ед., объем производства по данному виду деятельности увеличился с 19,8 млрд руб. до 49,6 млрд руб. (темп роста составил 250,5% в действующих ценах).

Производство сборных строительных конструкций из стали увеличилось более чем в 2,6 раза (с 80,4 тыс. т в 2010 г. до 208,0 тыс. т в 2014 г.).

В результате индекс промышленного производства по виду деятельности «металлургическое производство и производство готовых металлических изделий» в 2012 г. составил – 155,7%, в 2014 г. – 98,1%, в 2015 г. – 104,7%.

В крае производится более 120 наименований изделий для нужд железных дорог России.

В этом направлении работают наиболее крупные предприятия отрасли: ОАО «Тихорецкий машиностроительный завод им. В.В. Воровского», «Армавирский электромеханический завод» (филиал ОАО «РЖД») и др.

Металлургическое производство и производство готовых металлических изделий характеризуется высоким приростом ОПФ.

В последнее время интенсивно развивается сельскохозяйственное машиностроение. Создание современной сельскохозяйственной техники для освоения новых высокоэффективных технологий в агропромышленном комплексе.

Заводами этой группы выпускается 103 наименования различных сельскохозяйственных машин и оборудования для АПК края и других регионов России.

Основными сдерживающими факторами эффективного развития машиностроения являются:

- недостаточные темпы обновления применяемых технологий и технологического оборудования (коэффициент износа в 2004 г. остался практически на уровне 1995 г.);
- сохранение низкого уровня конкурентоспособности и инновационной восприимчивости отдельных видов продукции;
- отсутствие необходимых и финансовых ресурсов;
- недостаточный платежеспособный спрос на отдельные виды продукции.

Основными задачами на пути эффективного развития отрасли являются:

- увеличение производства оборудования для обслуживания железных дорог, нефтяного и газового комплексов;
- развитие производства оборудования для фотоэнергетики;
- организация производства средств радиосвязи, радиотелеметрии и радиоизмерительной аппаратуры;
- увеличение производства сельхозтехники.

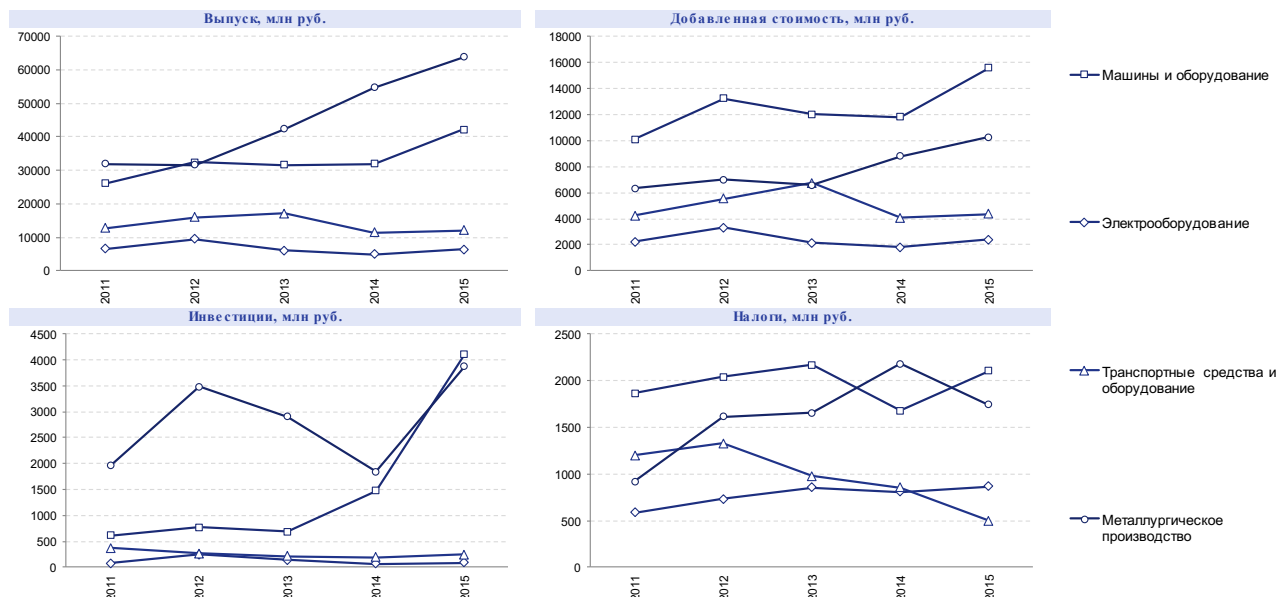
Легкая промышленность и другие обрабатывающие производства

В состав легкой промышленности входит текстильное и швейное производство, а также производство кожи, изделий из кожи и производство обуви. 400 предприятий текстильного и швейного производства относятся к малому бизнесу. Крупных и средних организаций в крае насчитывается 18. В производстве кожи, изделий из кожи и производстве обуви зарегистрировано 72 предприятия, из которых 3 – крупных и средних.

Сохраняется положительная динамика основных показателей развития легкой промышленности. За период 2011-2015 гг. выпуск продукции предприятий легкой промышленности увеличился на 35% за счет производства кожи, изделий из кожи и прочих производств. Текстильное и швейное производство не наращивает объемы выпуска.

Кризисные явления в экономике региона в 2015 г. привели к снижению индекса промышленного производства по предприятиям, производящим кожу, изделия из кожи, обувь, который составил 70,6%. При этом индекс промышленного производства в текстильной и швейной промышленности вырос и составил 105,2%.

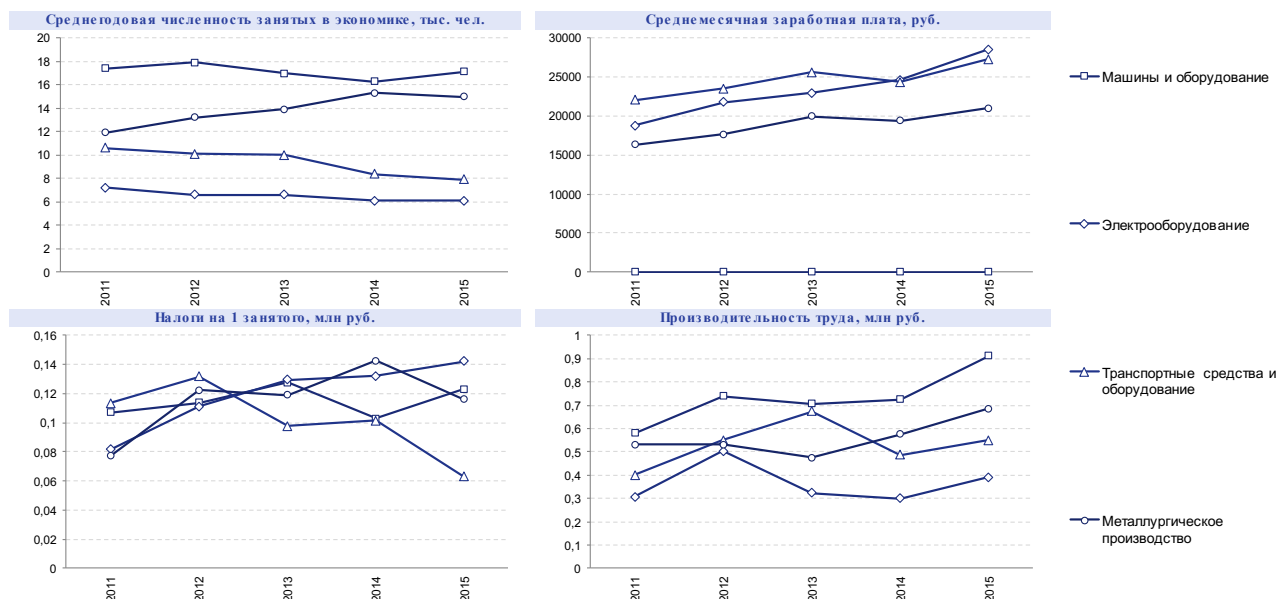
Рисунок 301 – Легкая промышленность и другие обрабатывающие производства: динамика ключевых показателей отраслей (1)



В ценах соответствующих лет. Инвестиции - без субъектов малого предпринимательства.
Источник: Краснодарстат, Минэкономки Краснодарского края, аналитика LC-AV.

КК.037.А - 17/01/12

Рисунок 302 – Легкая промышленность и другие обрабатывающие производства: динамика ключевых показателей отраслей (2)



В ценах соответствующих лет.
Источник: Краснодарстат, Минэкономки Краснодарского края, аналитика LC-AV.

КК.038.А - 17/01/12

Объем отгруженных товаров предприятий стекольной и фарфорофаянсовой промышленности увеличился и составил в 2015 г. 3,6 млрд руб. (106,9% к уровню 2014 г.). Данный вид промышленного производства в крае представлен 5 крупными и средними предприятиями.

За указанный период реализованы крупнейшие инвестиционные проекты по производству стеклотары и стеклопакетов в Крымском и Динском районах.

Главными причинами стагнации отрасли явились:

- насыщенность российского рынка дешевыми импортными товарами и товарами «теневое бизнеса»;
- высокая степень изношенности технологического оборудования;
- недостаток квалифицированных рабочих кадров;

- отсутствие активного притока в отрасль внешних и внутренних инвестиций, несмотря на высокую оборачиваемость средств;
- узкая номенклатура товаров для экспорта (в основном кожевенное сырье);
- высокая налоговая нагрузка по сравнению с иностранными конкурентами (Китай);
- неконтролируемые государством вещевые рынки, где доминирует контрафактная, фальсифицированная и контрабандная продукция.

Главным фактором, препятствующим развитию отечественной легкой промышленности, является широкое распространение на рынке изделий легкой промышленности теневого импорта и подпольного производства.

Общей проблемой предприятий легкой промышленности является использование устаревшего технологического оборудования.

В условиях недостатка собственных оборотных средств большинство предприятий отрасли широко практиковали работу на давальческом сырье, что является экономически невыгодным для предприятий.

Правительством Российской Федерации разработан план мероприятий по развитию легкой промышленности, ориентированный на решение главных проблемных задач отрасли, а именно:

- повышение инвестиционной привлекательности отрасли;
- создание условий по улучшению обеспечения отрасли материально-сырьевыми ресурсами;
- защита внутреннего рынка от незаконного оборота товаров;
- стимулирование экспорта;
- развитие инновационной деятельности;
- подготовка кадров для отрасли.

3.3.3.2 Конкурентные преимущества, ключевые проблемы и вызовы/тренды

Таблица 72 – Конкурентные преимущества и ключевые проблемы комплекса отраслей промышленности Краснодарского края, а также вызовы/тренды, оказывающие влияние на развитие комплекса, в разрезе направлений конкуренции

Направление конкуренции	Вызовы / тренды	Конкурентные преимущества	Ключевые проблемы
G1. Рынки	<ul style="list-style-type: none"> Наличие двух крупных кластеров: АПК и туристско-рекреационного комплекса, готовых потреблять значительные объемы качественной продукции промышленного комплекса края. Повышение конкурентоспособности отечественной продукции по сравнению с импортной в результате ослабления рубля. Реализация крупных федеральных проектов (строительство моста через Керченский пролив и др.). Трудности со сбытом продукции ПК в связи с высоким уровнем конкуренции на рынке. Отставание отечественных предприятий ЦБП во внедрении инновационных технологий в производство, которые уже активно используются в практике зарубежных компаний Отсутствие необходимых энергетических мощностей для организации электрометаллургических и др. производств. Мировой рост цен на энергоносители. Отмена санкций и увеличение объемов поставок импортной продукции. 	<ul style="list-style-type: none"> Высокое качество и экспортный потенциал отдельных видов продукции КОП. Стабильный рост объемов производства и производительности труда отдельных отраслей промышленного комплекса. Крупномасштабное техническое перевооружение на ряде предприятий машиностроительного комплекса. Строительство новых объектов и производств. Значительные производственные мощности по производству упаковки и упаковочных материалов. Импортозамещение по отдельным видам продукции (косметическим, лекарственным препаратам и др.). 	<ul style="list-style-type: none"> Высокая энергоемкость продукции. Низкая конкурентоспособность в ряде отраслей, обусловленная высокой степенью износа основных производственных фондов и низким коэффициентом обновления. Недозагрузка производственных мощностей некоторых предприятий лесной промышленности из-за снижения запасов высокопродуктивных насаждений и ухудшение породного состава лесонасаждений. Недостаточные темпы обновления применяемых технологий и технологического оборудования в КОП. Недостаточный платежеспособный спрос на отдельные виды продукции. Низкий уровень использования отходов лесопиления. Неудовлетворительная товарная структура лесного экспорта, сохранение его сырьевой направленности. Высокий удельный вес продукции с низкой долей добавочной стоимости. Высокая насыщенность российского рынка дешевыми товарами легкой промышленности «серого» импорта и «теневого» отечественного производства. Отсутствие отечественного сырья для предприятий легкой промышленности.

Направление конкуренции	Вызовы / тренды	Конкурентные преимущества	Ключевые проблемы
<p>G2. Институты</p>	<ul style="list-style-type: none"> • Развитие межотраслевой кооперации, увеличение роли крупных объединений в промышленности. • Запрет на вывоз кожаных полуфабрикатов. • Недостаточное внимание со стороны государства к проблемам в легкой промышленности. • Недоверие к власти бизнеса. 	<ul style="list-style-type: none"> • Стабильная общественно-политическая обстановка. Отсутствие очагов межнациональных конфликтов и проявления религиозного экстремизма. • Наличие соглашений между Кабинетом Министров Краснодарского края и правительствами других субъектов Российской Федерации. • Сформированная система высшего, среднего и начального профессионального образования с высоким научным потенциалом. • Участие Краснодарского края в международных выставках, экономических форумах, конференциях. • Наличие в Краснодарском крае законодательства, обеспечивающего прозрачность инвестиционного процесса, стабильность правового поля, защиту прав инвесторов и предоставление льготных условий функционирования предприятий в период реализации инвестиционного проекта. • Меры государственной поддержки отечественных товаропроизводителей (льготы и субсидирования). 	<ul style="list-style-type: none"> • Недостаточный уровень развития кооперации, интеграционных связей в ключевых секторах экономики. • Недостаточная активность общественных структур (ТПП края) • Отсутствие конкурентоспособных кластеров. • Отсутствие механизмов государственной поддержки крупных промышленных предприятий. • Низкая эффективность управления стратегическим развитием. • Высокая доля теневого сектора в экономике региона. <ul style="list-style-type: none"> ○ Недостаточное использование бизнесом и властью возможностей и инструментов государственно-частного партнерства. • Недостаточное использование бизнесом и властью возможностей и инструментов государственно-частного партнерства.

Направление конкуренции	Вызовы / тренды	Конкурентные преимущества	Ключевые проблемы
<p>G3. Человеческий капитал</p>	<ul style="list-style-type: none"> • Возможность привлечения высококвалифицированных специалистов из других регионов и из-за рубежа на ответственные позиции крупных предприятий промышленности. • Высокая конкуренция за качественный человеческий капитал. 	<ul style="list-style-type: none"> • Наличие избыточных трудовых ресурсов. Высокая доля трудоспособного населения с относительно благоприятной возрастной структурой. • Обеспеченность относительно недорогой квалифицированной рабочей силой. • Положительное миграционное сальдо: население региона увеличивается за счет мигрантов. • Наличие системы профессиональной подготовки и получения образования по рабочим специальностям • Наличие крупных вузов с многолетней историей. • Активное взаимодействие органов власти с образовательными организациями. Активная позиция органов власти в развитии системы профессионального образования. 	<ul style="list-style-type: none"> • Естественная убыль населения, рост демографической нагрузки на трудоспособное население. • Значительная степень дифференциации заработной платы по отраслям. • Несоответствие структуры профессионального образования современным потребностям реального сектора экономики. • Несоответствие системы дополнительного профессионального образования существующим потребностям рынка труда.

Направление конкуренции	Вызовы / тренды	Конкурентные преимущества	Ключевые проблемы
<p>G4. Инновации и информация</p>	<ul style="list-style-type: none"> • Техническая и технологическая модернизация, применение новых перспективных технологий в КОП. • Низкое материально-техническое обеспечение и уровень научно-экспериментальной базы для проведения научных исследований. • Высокая зависимость от импортных технологий в ряде направлений ПК. 	<ul style="list-style-type: none"> • Достаточно высокий уровень научного потенциала. 	<ul style="list-style-type: none"> • Неразвитость инновационной инфраструктуры (технопарки, бизнес - инкубаторы). • Низкая инновационная активность ведущих промышленных предприятий края. • Низкий удельный вес наиболее прогрессивных, наукоемких производств в структуре промышленного комплекса. • отставание отечественных предприятий ЦБП во внедрении инновационных технологий в производство • недостаточное внимание уделяется созданию инновационных технологий для предприятий ЦБП, отсутствует связь науки с производством в данной сфере. • Слабая информационная база о производимой продукции. • Отсутствие межотраслевой кооперации.
<p>G5. Природные ресурсы</p>	<ul style="list-style-type: none"> • Возможность перехода на лесозаготовку в других регионах для обеспечения сырьевым ресурсом производственные мощности деревоперерабатывающих предприятий края. • Уменьшение площадей относительно нетронутых естественных экосистем за счет дальнейшего хозяйственного освоения. • Возникновение пожаров в лесах. 	<ul style="list-style-type: none"> • Обеспеченность ряда производств собственным сырьем (химическая, лесная промышленность и др.). • Краснодарский край уже не раз занимал высшие строчки в рейтинге WWF и попадал в группу «А», которой отдается «Высокое качество лесоправления». 	<ul style="list-style-type: none"> • Чрезмерно интенсивная вырубка продуктивных лесов существенно снизила коммерческую ценность лесфонда. • Недостаточное количество лесосырья. • Леса в Краснодарском крае произрастают большей частью в горах, что весьма затрудняет добычу и восстановление ценных пород древесины. • Наличие браконьеров, которые незаконно вырубая леса и перепродают их за границей. • Отсутствие мероприятий в области переработки отходов производственного процесса для обеспечения экологической безопасности и минимизации загрязнения окружающей среды. • Загрязнение окружающей среды продуктами производства (химическое, металлургическое производство и др.).

Направление конкуренции	Вызовы / тренды	Конкурентные преимущества	Ключевые проблемы
G6. Пространство, реальный капитал	<ul style="list-style-type: none"> • Достижение синергетического эффекта от реализации межрегиональных проектов. • Рост цен на качественное импортное оборудование для промпредприятий из-за ослабления курса рубля. 	<ul style="list-style-type: none"> • Выгодное геостратегическое положение края: близость к экономически развитым регионам (Ростовская область, Ставропольский край) и черноморскому побережью. • Развитая транспортная инфраструктура (незамерзающие порты, широкая сеть авто и железнодорожных маршрутов). 	<ul style="list-style-type: none"> • Значительная степень физического и морального износа основных средств объектов промышленного комплекса. • Несовершенство транспортной логистики при поставке и растаможивании импортного сырья. • Отсутствие возможности использования мощностей, зарезервированных на площадках, находящихся в частной собственности.
G7. Инвестиции, финансовый капитал	<ul style="list-style-type: none"> • Привлечение федерального софинансирования для реализации приоритетных инвестиционных проектов. • Наличие потенциальных российских и зарубежных инвесторов. • Обострение финансового кризиса, рост инфляции. • Сокращение государственного финансирования ряда отраслей вследствие сложной макроэкономической ситуации. 	<ul style="list-style-type: none"> • Высокая инвестиционная привлекательность Краснодарского края. • Снижение пошлин на ввоз технологического оборудования, не производимого в России. 	<ul style="list-style-type: none"> • Высокая доля убыточных предприятий в базовых отраслях экономики. Низкий уровень финансового обеспечения деятельности предприятий. • Высокая стоимость кредитных ресурсов.

3.3.3.3 Утвержденные стратегические приоритеты развития комплекса отраслей промышленности Краснодарского края согласно действующим стратегическим документам

Стратегические действия в КОП, обозначенные в Стратегии социально-экономического развития Краснодарского края до 2020 года:

- формирование действенной социально ориентированной промышленной политики края (на основе разработки и реализации программ экономического развития отраслей промышленности), обеспечивающей оптимальное размещение производительных сил края, технологическую модернизацию производства, изменение структуры промышленности края в пользу высокоэффективных производств, повышение производительности труда, обеспечение роста заработной платы и увеличение количества рабочих мест в промышленности;
- формирование экспортного потенциала края и развитие импортозамещающих производств главным образом за счет более глубокой переработки сырья (в частности, наращивание объемов производства минеральных удобрений, в том числе на экспорт, и другое), использования наукоемких и ресурсосберегающих экологически чистых технологий;
- создание региональных особых экономических зон промышленно-производственного типа, развитие на их территории экспортно ориентированного предпринимательства.

Цели развития КОП Краснодарского края согласно действующей Государственной программе «Развитие промышленности Краснодарского края и повышение ее конкурентоспособности»:

- обеспечение устойчивого развития промышленного комплекса Краснодарского края;
- создание условий для повышения уровня конкурентоспособности промышленной продукции.

Задачи государственной программы:

- стимулирование субъектов деятельности в сфере промышленности к обновлению основных производственных фондов и внедрению новых технологий;
- создание условий в сфере промышленности для размещения новых производств и создания новых высокопроизводительных рабочих мест;
- стимулирование субъектов промышленной деятельности к обеспечению повышения производительности труда.

Для каждой отрасли сформулированы следующие цели:

- **в машиностроении:** удовлетворение внутреннего платежеспособного спроса на машиностроительную продукцию, расширение присутствия на внешних рынках. Ее достижение должно быть осуществлено на основе преобразования машиностроения в конкурентоспособный, эффективный, динамично развивающийся, высокотехнологичный и восприимчивый к инновациям комплекс, интегрированный в систему международного разделения труда.
- **в лесной промышленности:**
 - Изменение характера развития лесопромышленного комплекса с ярко выраженной сырьевой направленности в сторону глубокой переработки древесины.
 - Обеспечение деревообрабатывающих и мебельных предприятий сырьевым ресурсом.
 - Обеспечить глубокую переработку на территории края всех добываемых в крае лесосырьевых ресурсов и увеличить объемы производства продукции.

задачи:

- Возможность создания лесопромышленного кластера, в основе которого заложен проект организации производства плит МДФ, что позволит объединить географически соседствующие и интеграционно взаимодействующие компании и связанные с ними организации, функционирующие в лесозаготовительной и деревообрабатывающей сфере и взаимодополняющие друг друга.
- Проведение постоянного мониторинга в части более эффективного использования лесного фонда для достижения экономического результата.
- **в химической промышленности:** развития химического производства в Краснодарском крае является организация выпуска конкурентоспособной продукции, формирование экспортного потенциала края и развитие импортозамещающих производств, увеличение производства продукции предприятиями отрасли к 2020 г. до 26 млрд рублей.

задачи:

- организация выпуска конкурентоспособной продукции, формирование экспортного потенциала края и развитие импортозамещающих производств, главным образом за счет более глубокой переработки сырья и использования наукоемких и ресурсосберегающих экологически чистых технологий;
- создание и обновление производственных мощностей с целью выпуска востребованной рынком продукции;
- расширение ассортимента и улучшение потребительских свойств социально - ориентированной продукции.
- **в легкой промышленности:** развития легкой промышленности в Краснодарском крае является укрепление конкурентных позиций на внутреннем и внешнем рынках, увеличение производства продукции предприятиями данного вида деятельности к 2020 г. и доведение его до 6,4 млрд рублей.

задачи:

- принятие мер государственной поддержки отечественных товаропроизводителей и создание равных конкурентных условий для отечественных производителей на внутреннем и внешнем рынках;
- создание условий для стимулирования инновационной и инвестиционной активности в легкой промышленности;
- стимулирование замещения импортных товаров продукцией отечественного производства, в том числе обеспечение участников Олимпиады 2014 года одеждой российского производства.
- приоритетное размещение заказов для государственных нужд на продукцию, выпускаемую в крае на краевых предприятиях, имеющих производственные мощности;
- субсидирование из федерального и краевого бюджетов процентных ставок по банковским кредитам на сезонную закупку сырья и материалов для производства.

Под цели и задачи государственной программы разработаны целевые показатели и мероприятия, которые обеспечены финансированием по годам реализации программы.

Реализация государственной программы сопряжена с возникновением и преодолением различных рисков, которые могут существенным образом повлиять на достижение запланированных результатов.

В качестве основных рисков следует считать:

- риск неэффективности организации и управления процессом реализации программных мероприятий;
- риск, связанный с неэффективным использованием средств, предусмотренных на реализацию мероприятий государственной программы;
- экономические риски, которые могут привести к снижению объема привлекаемых средств.

С целью минимизации влияния рисков для достижения цели и запланированных результатов координатором государственной программы в процессе реализации государственной программы предусмотрена возможность принятия следующих общих мер:

- мониторинг реализации государственной программы, позволяющий отслеживать выполнение запланированных мероприятий и достижение показателей;
- осуществление контроля качества выполнения государственной программы;
- оперативное реагирование на изменение факторов внешней и внутренней среды и внесение соответствующих корректировок в государственную программу;
- ежегодное уточнение объемов финансовых средств, предусмотренных на реализацию мероприятий государственной программы;
- планирование бюджетных расходов и определение приоритетов для первоочередного финансирования;
- оперативное внесение изменений в государственную программу, корректировка целевых показателей исходя из объемов финансирования;
- детальное планирование хода реализации государственной программы; своевременной актуализации (корректировки) ежегодных планов;
- реализация государственной программы, в том числе корректировка состава и сроков исполнения мероприятий с сохранением ожидаемых результатов мероприятий государственной программы.