

3.3 КЛЮЧЕВЫЕ ПОКАЗАТЕЛИ РАЗВИТИЯ ЭКОНОМИЧЕСКИХ КОМПЛЕКСОВ

АГРОПРОМЫШЛЕННЫЙ КОМПЛЕКС



3 ДИАГНОСТИКА КОНКУРЕНТОСПОСОБНОСТИ (СОЦИАЛЬНО-ЭКОНОМИЧЕСКОГО ПОЛОЖЕНИЯ) И ПОТЕНЦИАЛА РАЗВИТИЯ КРАСНОДАРСКОГО КРАЯ

3 ДИАГНОСТИКА КОНКУРЕНТОСПОСОБНОСТИ (СОЦИАЛЬНО-ЭКОНОМИЧЕСКОГО ПОЛОЖЕНИЯ) И ПОТЕНЦИАЛА РАЗВИТИЯ КРАСНОДАРСКОГО КРАЯ

3.1 Общая оценка уровня конкурентоспособности Краснодарского края в сравнении с другими регионами

Для диагностики конкурентоспособности региона применяется системная методика **AV Region Galaxy Model**, разработанная AV Group на основе развития подходов классиков теории межрегиональной и глобальной конкуренции и территориального развития Ф. Перру, М. Портера, Й. Шумпетера и др.

AV Galaxy – «живая» модель динамического взаимодействия внутренних стратегических уровней развития региона и внешних рынков, где идет конкуренция за факторы развития. Модель отражает базовую идею – участие региона в борьбе за позиции в межрегиональной и глобальной конкуренции полюсов роста, в которых развиваются конкурентоспособные экономические комплексы и кластеры, создаются условия для привлечения и удержания капиталов.

Модель совмещает два уровня рассмотрения региона: внешний, отражающий конкурентные позиции рассматриваемого региона относительно других регионов в разрезе семи направлений межрегиональной конкуренции, и внутренний, описывающий структуру базовых экономических комплексов (с выделением, в увязке с экономическими комплексами, кластеров и проектов развития) в разрезе экономических зон, учитывающих формирование городских агломераций.

Семь направлений конкуренции могут быть интерпретированы и применительно к бизнесу (предприятиям, хозяйственным комплексам), и применительно к региону, что делает модель удобным инструментом изучения и описания взаимосвязанных процессов – конкуренции регионов и предприятий (см. таблицу).

Рисунок 12 – AV Galaxy



Источник: © AV Galaxy live.



Поскольку прямое измерение и сравнение регионов по направлениям межрегиональной конкуренции зачастую затруднено, используются соответствующие показатели деятельности экономических комплексов и субъектов бизнеса, исходя из гипотезы, что достижения бизнеса являются следствием созданных в регионе общих условий.

Внутренняя структура социально-экономического комплекса региона описывается моделью AV Galaxy и отражается набором статистических показателей следующим образом:

- Регион в целом.
- Экономические зоны.
- Базовые экономические комплексы, которые детализируются до 17 подкомплексов и далее до 60 отраслей.
- Межотраслевые кластеры.
- Меры и проекты, обеспечивающие реализацию поставленных экономических и социальных целей.

Таблица 7 – Цели семи направлений конкуренции регионов/предприятий

Региональный уровень	Название направления (регион / бизнес)	Уровень бизнеса
Конкурентоспособность приоритетных региональных отраслей (с выделением конкурентоспособных продуктов) специализации на их рынках сбыта. Лучшие условия для продвижения продукции местных предприятий на внешние рынки	Рынки продукции и услуг	Объем продаж (экспорта / вывоза). Доля рынка
Качество частных, государственных и государственно-частных институтов и механизмов управления и развития. Высокий уровень развития предпринимательства (крупного, среднего и малого). Понятный доступ к административным ресурсам	Институты / Управление	Эффективное управление (финансовый результат, стоимость бизнеса). Качество и доступность институтов
Лучшие условия для привлечения, удержания и развития носителей человеческого капитала. Высокое качество социальных услуг	Человеческий капитал / Персонал	Производительность труда. Уровень доходов и заработной платы. Качество и доступность социальных инструментов поддержки. Мотивированные, квалифицированные сотрудники
Лучшая эко-система инноваций. Уровень технологического развития экономики. Высокое качество телекоммуникационной инфраструктуры	Инновации и информация / Технологии	Разработка и приобретение передовых технологий и новых продуктов. Качество и доступность информации
Обеспечение лучших условий доступа к природным ресурсам при соблюдении принципов устойчивого развития	Природные ресурсы и устойчивое развитие / Сырье	Доступ к сырью, земельным ресурсам. Качество природной среды. Уровень устойчивости развития
Высокое качество физической инфраструктуры и пространства, удобные для жизнедеятельности и ведения бизнеса в регионе	Пространство и реальный капитал / Материальные активы	Обеспеченность и эффективное использование основных фондов. Качество и доступность среды (пространства)
Качество и доступность финансовой системы региона. Условия для развития финансовых институтов. Лучшие инструменты привлечения инвестиций. Эффективное вложение федеральных и региональных инвестиций	Инвестиции и финансовый капитал	Обеспеченность и эффективное использование финансовых ресурсов. Качество и доступность финансовой системы региона

Для анализа глобальной конкурентоспособности региона применяется комплексная методика **AV Regions Competitiveness Index** (AV RCI, Индекс конкурентоспособности регионов).

Индекс конкурентоспособности регионов – комплексная оценка, характеризующая фактическую способность территорий конкурировать за ресурсы и рынки сбыта.

Методика акцентирует внимание на необходимости приоритизации региональной политики России. Несколько регионов-лидеров по конкурентоспособности формируют вокруг себя «полюса роста», которые определяют социально-экономическое развитие страны (данный вывод сделан как на основании изучения вклада российских регионов в развитие отечественной экономики, так и на примере ряда зарубежных развитых и развивающихся экономик).

Данная методика является продолжением работы AV Group и Ресурсного центра по стратегическому планированию при Леонтьевском центре по анализу инвестиционного потенциала и инвестиционной емкости регионов России. Результаты исследований публично обсуждались/представлялись на различных мероприятиях, и активно применяются в научно-исследовательских работах и при разработке стратегий регионов (см. Приложение).

Индекс конкурентоспособности региона отражает фактическую реализацию факторов конкуренции (на основе оценки индикаторов, отражающих результаты межрегиональной конкуренции).

Системная оценка конкуренции регионов проводится по семи ключевым направлениям конкуренции:

- Рынки сбыта (конкуренция за потребителя и рынок).
- Институты (конкуренция за предпринимателя, конкуренция за административный ресурс власти).
- Человеческий капитал (конкуренция за человека – трудовой ресурс и личность).
- Информация и технологии (конкуренция за инновации/технологии и за доступ к информации).
- Природные ресурсы (является устойчивым – относительно неизменяемым – фактором развития, связанным с территорией).
- Реальный капитал и пространство (конкуренция за размещение активов/производств; влияющие факторы – инфраструктура, сырье).
- Финансовый капитал (конкуренция за финансовые ресурсы, инвестиции).

Понятие конкурентоспособности может быть определено в различных аспектах, в зависимости от решаемых задач. Конкурентоспособность субъекта – это способность территории производить продукцию и оказывать услуги, пользующиеся спросом на рынках, и привлекать необходимые ресурсы. Функционирование региональных экономик базируется на экономических ресурсах: сбытовых, институциональных, трудовых, научных (научно-технических, информационных знаний), природных и капитальных (в виде финансового и реального капитала). В совокупности эти экономические ресурсы образуют индекс конкурентоспособности региона (RCI).

Рисунок 13 – Модель индекса конкурентоспособности

Модель Индекса конкурентоспособности регионов AV RCI



Индекс конкурентоспособности региона AV RCI – комплексная оценка, характеризующая фактическую способность территории конкурировать за ресурсы и рынки сбыта.

Индекс конкурентоспособности региона отражает фактическую реализацию факторов конкуренции, т.е. оценивает индикаторы, отражающие результаты межрегиональной конкуренции.

Системная оценка конкуренции регионов проводится по направлениям конкуренции:

- Рынки.
- Иституты.
- Человеческий капитал.
- Иновации и информация.
- Природные ресурсы.
- Пространство, реальный капитал.
- Инвестиции, финансовый капитал.

Источник: методика AV RCI, аналитика LC-AV.



В качестве источника для формирования индекса конкурентоспособности служат статистические показатели и результаты публичных исследований регионов. Периодичность обновления AV RCI определяется официальной публикацией ключевого объема статистической информации в разрезе регионов Госкомстатом («Регионы России. Социально-экономические показатели»⁸).

Результаты и методика исследования публикуются на сайте www.av-group.ru.

Основные параметры исследования:

- в исследовании участвуют все субъекты Российской Федерации;
- в исследовании используются статистические данные (индикаторы) и публичные авторитетные рейтинги и оценки;
- каждый индикатор оценивался по бальной системе от 0 до 5, где 5 – максимум, достигнутый одним из регионов, 0 – минимум, 2,5 – средний по России;
- все факторы/оценки при группировке взвешиваются экспертно по уровню влияния на ключевой показатель верхнего уровня.

Процесс формирования рейтинга включает в себя 5 уровней:

- индикаторы (статистические данные и данные исследований);
- рейтинговая оценка по каждому индикатору;
- группировка индикаторов в факторы конкурентоспособности и определение их рейтинговой оценки;
- группировка факторов конкурентоспособности в направления конкуренции и определение рейтинговой оценки;

⁸ http://www.gks.ru/wps/wcm/connect/rosstat_main/rosstat/ru/statistics/publications/catalog/doc_1138623506156

- группировка направлений конкурентоспособности в общий Индекс конкурентоспособности AV RCI.

Рисунок 14 – Схема и методика формирования Индекса конкурентоспособности регионов



Источник: Методика AV Group.



Рисунок 15 – Структура индекса конкурентоспособности регионов



Источник: Методика AV Group.



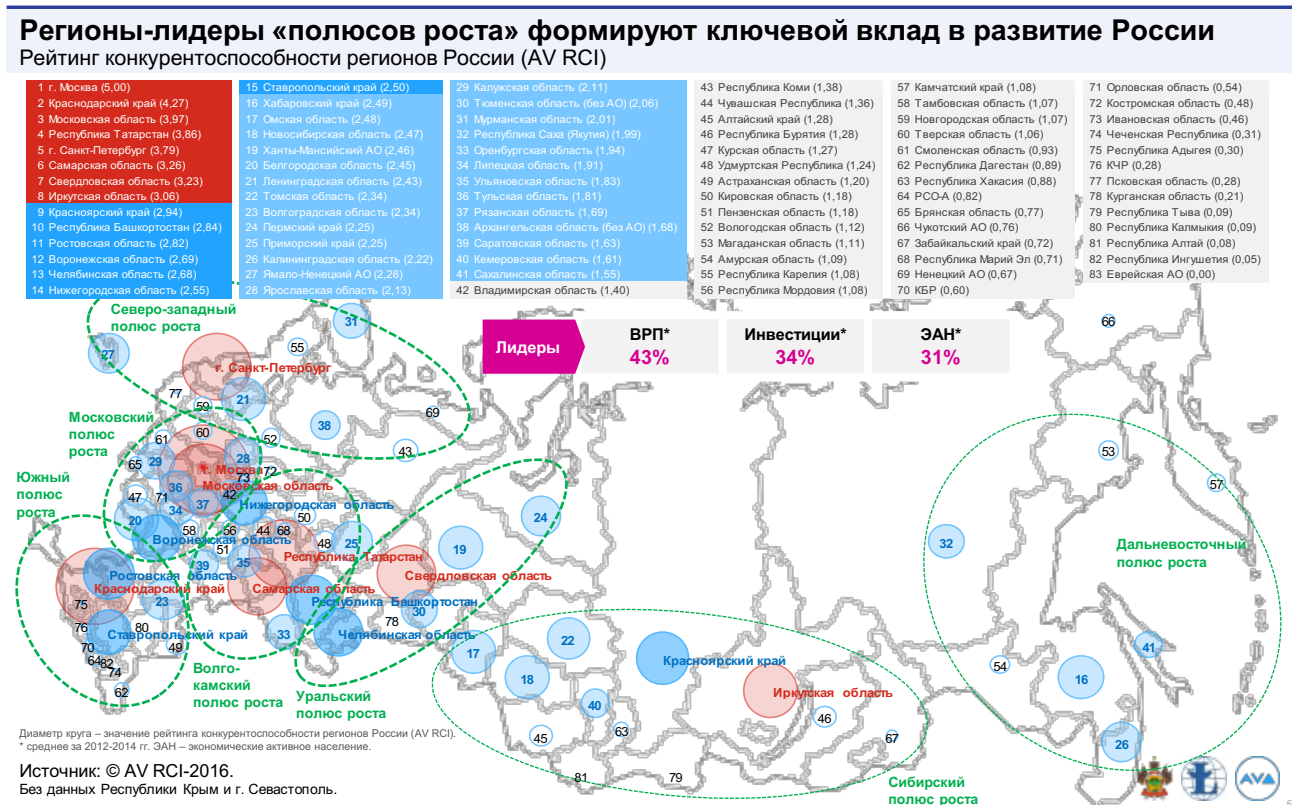
3.1.1 Индекс конкурентоспособности регионов AV RCI. Полюсы роста России. Южный полюс роста и позиция Краснодарского края

Общие результаты оценки Индекса конкурентоспособности регионов AV RCI представлены в приложении.

В исследовании полюсов роста России выделены несколько групп по уровню конкурентоспособности:

- **Группа 1. Регионы-лидеры.** 8 регионов с рейтингом выше 3,00. Эти регионы образуют центры полюсов роста, являются ключевыми драйверами развития экономики страны. В число регионов-лидеров входят: г. Москва, Краснодарский край, Московская область, Республика Татарстан, г. Санкт-Петербург, Свердловская область, Самарская область, Иркутская область. На долю регионов-лидеров приходится 43% ВРП, 34% инвестиций, 31% экономически активного населения.
- **Группа 2. Регионы с рейтингом от 1,50 до 3,00.** Представлены двумя подгруппами:
 - «Выше среднего» (от 2,50 до 3,00) – ключевые регионы, обладающие потенциалом войти в число «лидеров» полюсов роста, и оказывающие значительное влияние на развитие полюсов (это регионы: Красноярский край, Республика Башкортостан, Ростовская область, Воронежская область, Челябинская область, Нижегородская область, Ставропольский край).
 - «Ниже среднего» (от 1,50 до 2,50).
- **Группа 3. Регионы с рейтингом менее 1,50.**

Рисунок 16 – «Полюса роста» российской экономики и формирующие их регионы



Структурирование полюсов роста и дальнейшая диагностика полюсов роста отражает территориальное и экономическое взаимодействие регионов. Синергичное развитие полюсов роста позволяет таким территориям быть конкурентоспособными на мировом уровне.

Регионы-лидеры и формируемые ими полюсы роста оказывают ключевое влияние на социально-экономическое развитие регионов, входящих в такие полюсы. Регионы-лидеры обеспечивают возможности для менее конкурентоспособных регионов, входящих в полюс роста.

Одним из ключевых полюсов роста России является Южный полюс роста, лидером которого является Краснодарский край. Во вторую группу входят: Ростовская область, Ставропольский край и Волгоградская область. Краснодарский край является «локомотивом» развития Южного полюса роста.

Таблица 8 – Южный полюс роста: рейтинги конкурентоспособности

Регион	AV RCI	
	Балл	Ранг
Краснодарский край	4,27	2
Ростовская область	2,82	11
Ставропольский край	2,50	15
Волгоградская область	2,34	23
Астраханская область	1,20	49
Республика Дагестан	0,89	62
РСО-А	0,82	64
КБР	0,60	70
Чеченская Республика	0,31	74
Республика Адыгея	0,30	75
КЧР	0,28	76
Республика Калмыкия	0,09	80
Республика Ингушетия	0,05	82

Источник: AV-RCI 2016, аналитика LC-AV.

Рисунок 17 – Валовой региональный продукт по полюсам роста

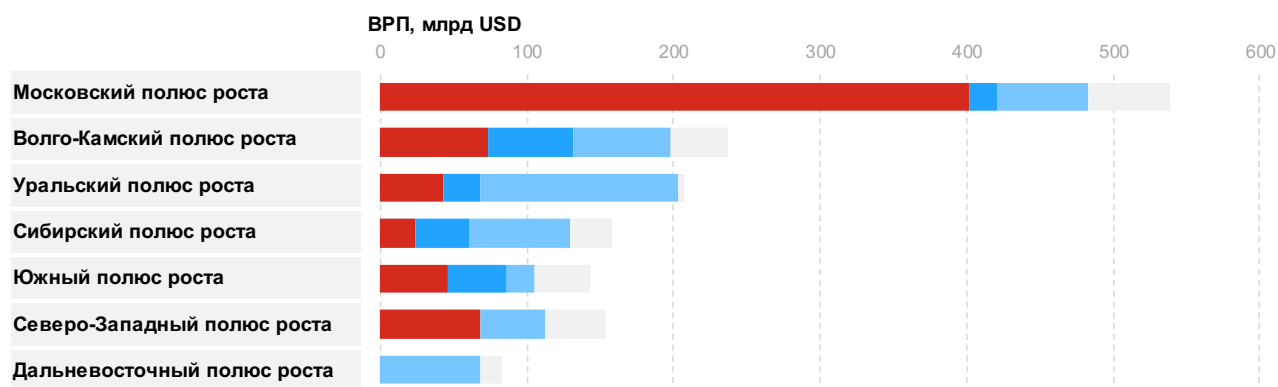


Рисунок 18 – Численность населения (среднегодовая) по полюсам роста

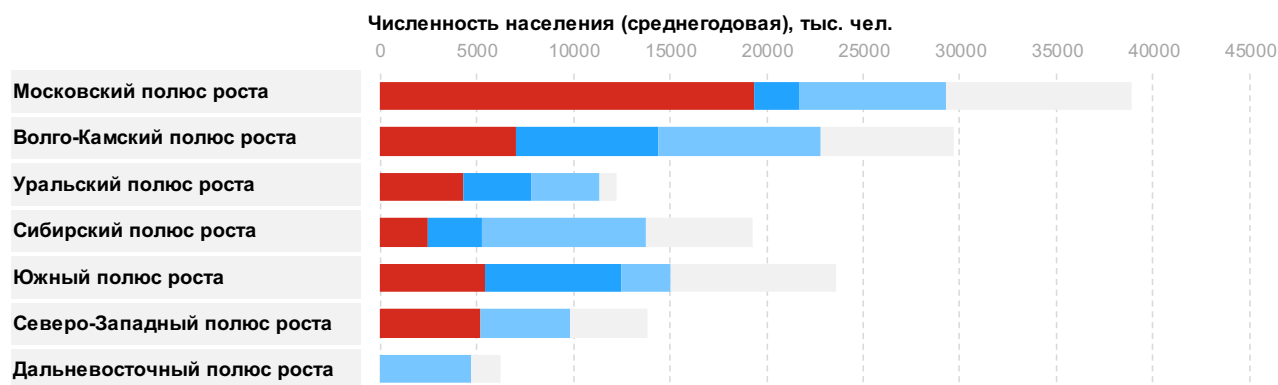


Рисунок 19 – Инвестиции в основной капитал по полюсам роста

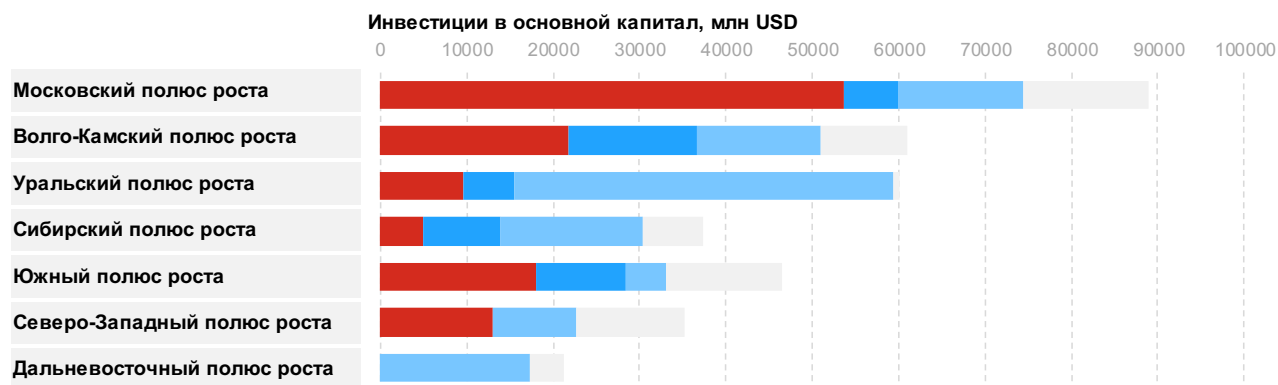


Рисунок 20 – Экспорт по полюсам роста

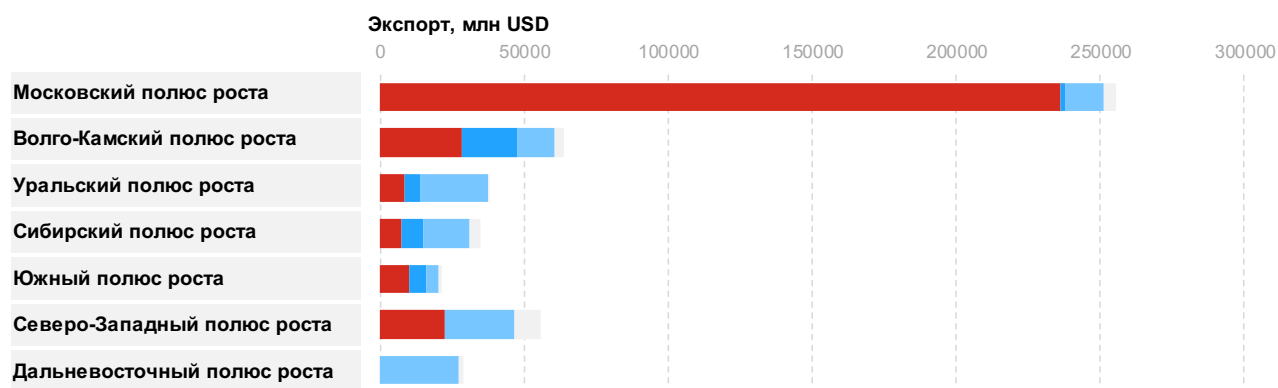


Рисунок 21 – Объем инновационных товаров, работ, услуг по полюсам роста



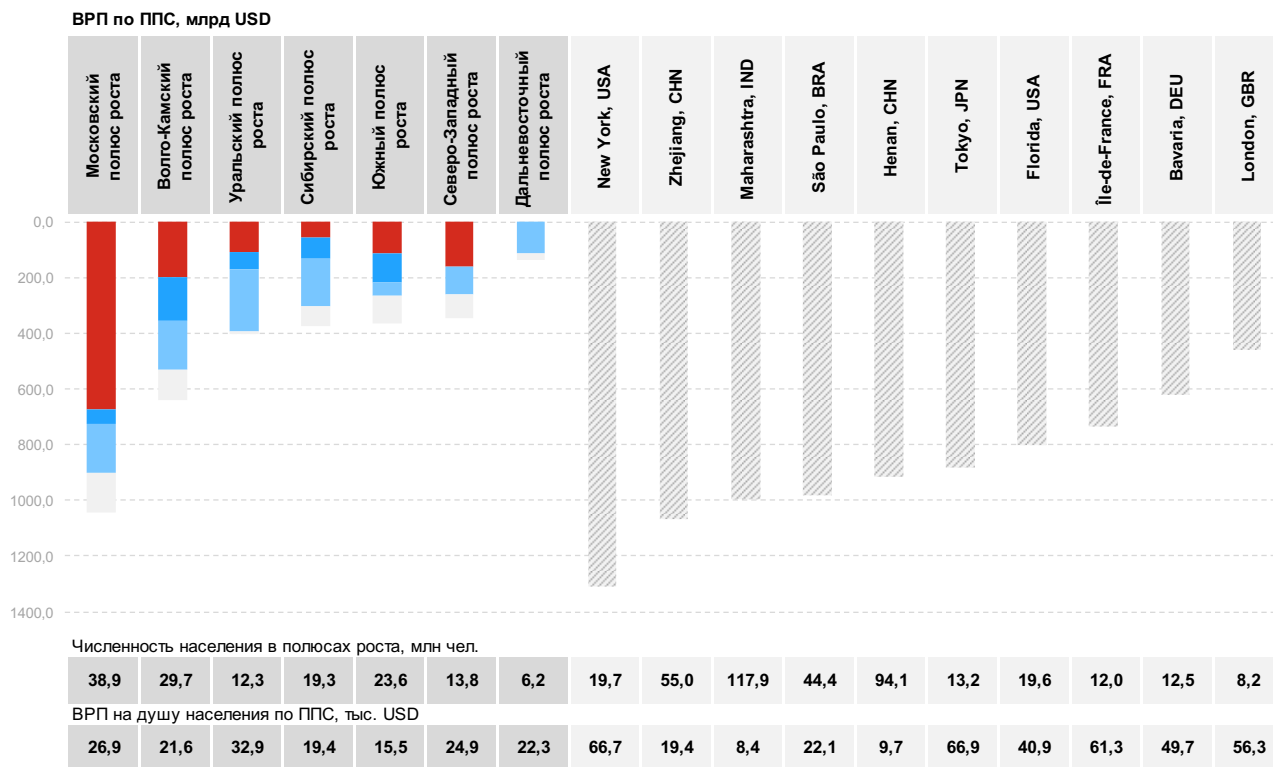
Рисунок 22 – Доходы бюджета (за искл. безвозмездных поступлений) по полюсам роста



Краснодарский край имеет значительный потенциал роста конкурентных позиций в мировой экономике, однако это требует совместных усилий регионов, входящих в Южный полюс роста. Самостоятельно Краснодарский край, являясь одним из ключевых регионов России, не достаточно конкурентоспособен на мировом уровне, значительно отставая как по ключевым ресурсам (например, по человеческому капиталу), так и по объему экономики (ВРП).

Однако, при рассмотрении края как «локомотива» Южного полюса роста, можно ставить задачи конкуренции на уровне мировых полюсов роста развитых стран и стран БРИКС.

Рисунок 23 – Сравнение полюсов роста России и мира

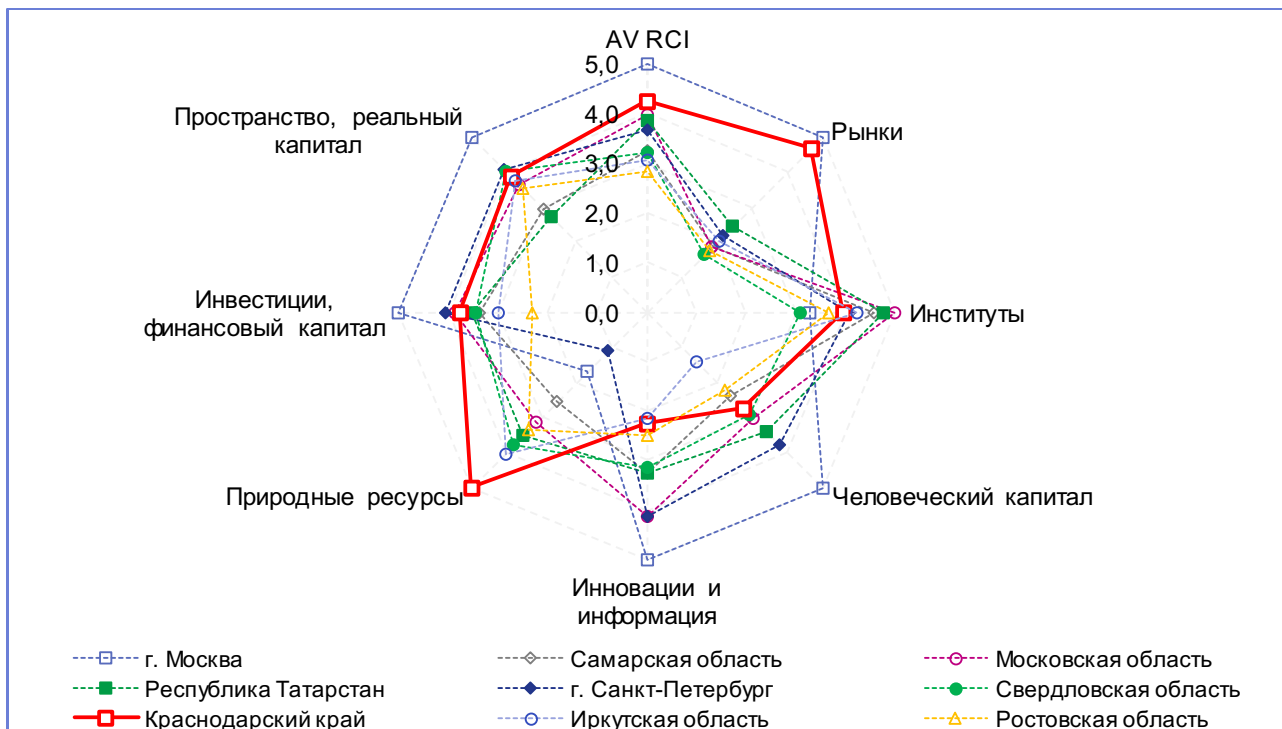


3.1.2 Конкурентоспособность Краснодарского края

Для обеспечения сравнительной диагностики выделена «**группа сравнения**», в которую входят наиболее конкурентоспособные российские регионы-лидеры, определенные в рамках исследования конкурентоспособности Краснодарского края (г. Москва, Краснодарский край, Московская область, Республика Татарстан, г. Санкт-Петербург, Самарская область, Свердловская область, Иркутская область) и Ростовская область, также имеющая высокую конкурентоспособность.

Системное исследование конкурентоспособности проводится в рамках временного промежутка, обеспеченного полным объемом данных в разрезе всех показателей Индекса конкурентоспособности и всех регионов. Такой объем данных представлен в статистике до 2014 г., поэтому характеристика и качественные выводы в рамках Индекса конкурентоспособности регионов формируются без учета динамики 2015 г. Данные за 2015 г. будут учтены и скорректированы в момент появления их в полном объеме и учтены в дальнейшей работе.

Рисунок 24 – Положения Краснодарского края по Индексу конкурентоспособности регионов AV RCI в «группе сравнения»



Источник: AV RCI-2016, аналитика LC-AV

Конкурентоспособность Краснодарского края:

- Уровень конкурентоспособности очень высокий – по Индексу AV RCI Краснодарский край занял 2 место в России (ключевые конкуренты – «регионы-лидеры»). Краснодарский край постоянно входит в число регионов-лидеров рейтинга. Выход на 2 место был обеспечен за счет удержания позиций в период общей стагнации как российской, так и мировой экономики. Все ключевые прямые конкуренты, в отличие от Краснодарского края, снизили свой итоговый рейтинг.
- Высокую оценку конкурентоспособности Краснодарский край получил по направлениям «Рынки», «Природные ресурсы» и «Инвестиции, финансовый капитал».
- Ключевой проблемной зоной является низкий уровень конкурентоспособности по направлению «Инновации и информация».
- По направлениям «Институты» и «Человеческий капитал» Краснодарский край удержал средние относительно группы сравнения позиции.

Статья	Баллы			Место			Δ Баллы		Δ Место	
	2014	2015	2016	2014	2015	2016	2015	2016	2015	2016
Жилищные условия	2,37	2,38	2,63	41	46	46	0,02	0,25	-5	0
Здоровье	3,19	3,44	3,25	23	14	17	0,25	-0,19	9	-3
Экология	2,31	2,34	2,26	66	66	66	0,03	-0,08	0	0
Социальные услуги	2,29	2,23	2,21	43	44	42	-0,06	-0,02	-1	2
Образование	1,85	1,99	2,01	57	56	55	0,14	0,02	1	1
Доходы и занятость	2,02	2,11	2,16	35	29	27	0,09	0,05	6	2
Безопасность	4,07	3,89	3,63	7	14	9	-0,18	-0,26	-7	5
Инновации и информация	2,44	2,36	2,23	13	15	17	-0,08	-0,14	-2	-2
Информация и связь	2,74	2,99	2,58	13	12	14	0,25	-0,42	1	-2
Инновации	2,13	2,11	2,19	22	18	18	-0,02	0,08	4	0
Технологии	2,51	2,21	2,08	17	24	26	-0,31	-0,12	-7	-2
Природные ресурсы	4,96	4,94	5,00	2	2	1	-0,02	0,06	0	1
Земля	1,65	1,65	1,65	41	41	41	0,00	0,00	0	0
Ведение сельского хозяйства	5,00	5,00	5,00	1	1	1	0,00	0,00	0	0
Полезные ископаемые	3,48	3,41	3,41	26	27	27	-0,07	0,00	-1	0
Лесные ресурсы	1,56	1,56	1,56	38	38	38	0,00	0,00	0	0
Водные ресурсы	3,12	3,14	3,14	9	10	10	0,02	0,00	-1	0
Туристические ресурсы	4,44	4,49	4,74	2	2	2	0,04	0,25	0	0
Инвестиции, финансовый капитал	3,52	3,53	3,79	6	6	5	0,01	0,26	0	1
Инвестиционная привлекательность	3,92	3,91	3,91	3	2	2	-0,01	0,00	1	0
Инвестиционная эффективность	2,94	3,15	3,96	20	17	12	0,20	0,81	3	5
Финансовая система региона	3,11	2,82	2,77	3	4	4	-0,30	-0,05	-1	0
Рейтинги кредитоспособности	3,49	3,49	3,49	26	26	26	0,00	0,00	0	0
Региональный бюджет	2,75	2,75	2,71	14	14	15	0,00	-0,04	0	-1
Пространство, реальный капитал	3,28	3,65	3,86	13	7	5	0,38	0,21	6	2
Основные фонды и их эффективность	3,52	3,89	4,16	4	3	2	0,37	0,27	1	1
Коммунальная инфраструктура	2,46	2,43	2,35	34	36	39	-0,03	-0,08	-2	-3
Транспортная инфраструктура	4,42	5,00	4,90	2	1	2	0,58	-0,10	1	-1
Энергетическая инфраструктура	1,19	1,24	1,40	55	53	49	0,06	0,15	2	4

3.1.3 Конкурентоспособность Краснодарского края на основе других методик

Краснодарский последние годы стабильно занимает лидирующие места в большинстве авторитетных межрегиональных рейтингов.

Таблица 11 – Позиции Краснодарского края в рейтингах

Рейтинг	Место Краснодарского края/ общее число мест				
	2012	2013	2014	2015	2016
RCI – индекс конкуренции регионов	4/83	7/83	5/83	5/83	2/83
Эксперт РА – рейтинг инвестиционной привлекательности (1А – группа с высшим рейтингом)	1А	1А	1А	1А	1А
Национальный рейтинг состояния инвестиционного климата	-	-	-	7	7
Оценка эффективности деятельности органов исполнительной власти субъектов Российской Федерации	4/83	38/83			

3.3 КЛЮЧЕВЫЕ ПОКАЗАТЕЛИ РАЗВИТИЯ ЭКОНОМИЧЕСКИХ КОМПЛЕКСОВ

3.3 Ключевые показатели развития экономических комплексов

Структурирование экономики Краснодарского края производится в формате вертикально-интегрированной системы «базовые экономические комплексы – экономические комплексы – отрасли» на основании исходных данных в разрезе ОКВЭД, а также дополнительной аналитики.

Таблица 69 – Структура экономических комплексов и схема соответствия ОКВЭД

Комплексы / Отрасли	Код ОКВЭД	Название раздела ОКВЭД (ОК 029-2001)
Агропромышленный комплекс (АПК)		
Сельское хозяйство, охота и лесное хозяйство	A 01	Сельское хозяйство, охота
Производство пищевых продуктов	DA	Производство пищевых продуктов, включая напитки и табака
Рыболовство, рыбоводство	B	Рыболовство, рыбоводство
Комплекс отраслей промышленности (КОП)		
Химическая промышленность		
Химическое производство	DG	Химическое производство
Производство резиновых и пластмассовых изделий	DH	Производство резиновых и пластмассовых изделий
Лесная промышленность		
Обработка древесины и производство изделий из дерева	DD	Обработка древесины и производство изделий из дерева
Целлюлозно-бумажное производство	DE.21	Производство целлюлозы, древесной массы, бумаги, картона и изделий из них
Лесное хозяйство	A 02	Лесное хозяйство
Машиностроение		
Машины и оборудование	DK	Производство машин и оборудования
Электрооборудование	DL	Производство электрооборудования, электронного и оптического оборудования
Транспортные средства и оборудование	DM	Производство транспортных средств и оборудования
Металлургическое производство	DJ	Металлургическое производство
Легкая промышленность и другие обрабатывающие производства		
Текстильное и швейное производство	DB	Текстильное и швейное производство
Производство кожи, изделий из кожи	DC	Производство кожи, изделий из кожи и производство обуви
Прочее	Остальные D	
Топливо-энергетический комплекс (ТЭК)		
Топливо-энергетические полезные ископаемые	CA	Добыча топливо-энергетических полезных ископаемых
Производство нефтепродуктов	DF	Производство кокса, нефтепродуктов и ядерных материалов
Производство и распределение газообразного топлива	EA 40.21	Производство и распределение газообразного топлива; торговля газообразным топливом, подаваемым по распределительным сетям

Комплексы / Отрасли	Код ОКВЭД	Название раздела ОКВЭД (ОК 029-2001)
Производство, передача и распределение электроэнергии	EA 40.1	Производство, передача и распределение электроэнергии
Производство, передача и распределение пара и горячей воды (тепловой энергии)	EA 40.3	Производство, передача и распределение пара и горячей воды (тепловой энергии)
Комплекс строительства и ЖКХ (КСИ-ЖКХ)		
Строительство и производство строительных материалов		
Строительство	F	Строительство
Производство прочих неметаллических минеральных продуктов	DI	Производство прочих неметаллических минеральных продуктов
Добыча прочих полезных ископаемых	CB 14	Добыча прочих полезных ископаемых
Жилищно-коммунальное хозяйство		
Недвижимость	KA 70	Операции с недвижимым имуществом
Сбор, очистка и распределение воды	EA 41	Сбор, очистка и распределение воды
Сбор сточных вод, отходов и аналогичная деятельность	OA 90	Сбор сточных вод, отходов и аналогичная деятельность
Торгово-транспортно-логистический комплекс (ТТЛК)		
Торговля	G	Оптовая и розничная торговля; ремонт автотранспортных средств, мотоциклов, бытовых изделий и предметов личного пользования
Транспорт и логистика		
Железнодорожный транспорт	I 60.1	Железнодорожный транспорт
Автомобильный транспорт	I 60.2	Автомобильный транспорт
Водный транспорт	I 61	Деятельность водного транспорта
Воздушный транспорт	I 62	Деятельность воздушного транспорта
Вспомогательная и дополнительная транспортная деятельность	I 63, без I 63.3	Вспомогательная и дополнительная транспортная деятельность
Трубопроводный транспорт	I 60.3	Трубопроводный транспорт
Курортно-туристский комплекс (СКТК)		
Гостиницы и рестораны	H	Гостиницы и рестораны
Санатории	85.11.2	Санатории
Деятельность туристических агентств	I 63.3	Деятельность туристических агентств
Услуги по организации отдыха и развлечений, культуры и спорта	O 92	Деятельность по организации отдыха и развлечений, культуры и спорта
Комплекс социальных и инновационных услуг (КСИУ)		
Здравоохранение и предоставление социальных услуг	N (без 85.11.2)	Здравоохранение и предоставление социальных услуг (без санаториев)
Образование	M	Образование
Научные исследования и разработки	K 73	Научные исследования и разработки
Информационные технологии	K 72	Деятельность, связанная с использованием вычислительной техники и информационных технологий
Услуги связи	I 64	Связь

Комплексы / Отрасли	Код ОКВЭД	Название раздела ОКВЭД (ОК 029-2001)
Финансовые услуги	J	Финансовая деятельность
Госуправление, госуслуги, безопасность, социальное страхование	L	Государственное управление и обеспечение военной безопасности; обязательное социальное обеспечение
Деловые и персональные услуги	O 91, O 93; K 71, K 74	

Рисунок 222 – Экономика Краснодарского края в разрезе базовых экономических комплексов (ключевые индикаторы)

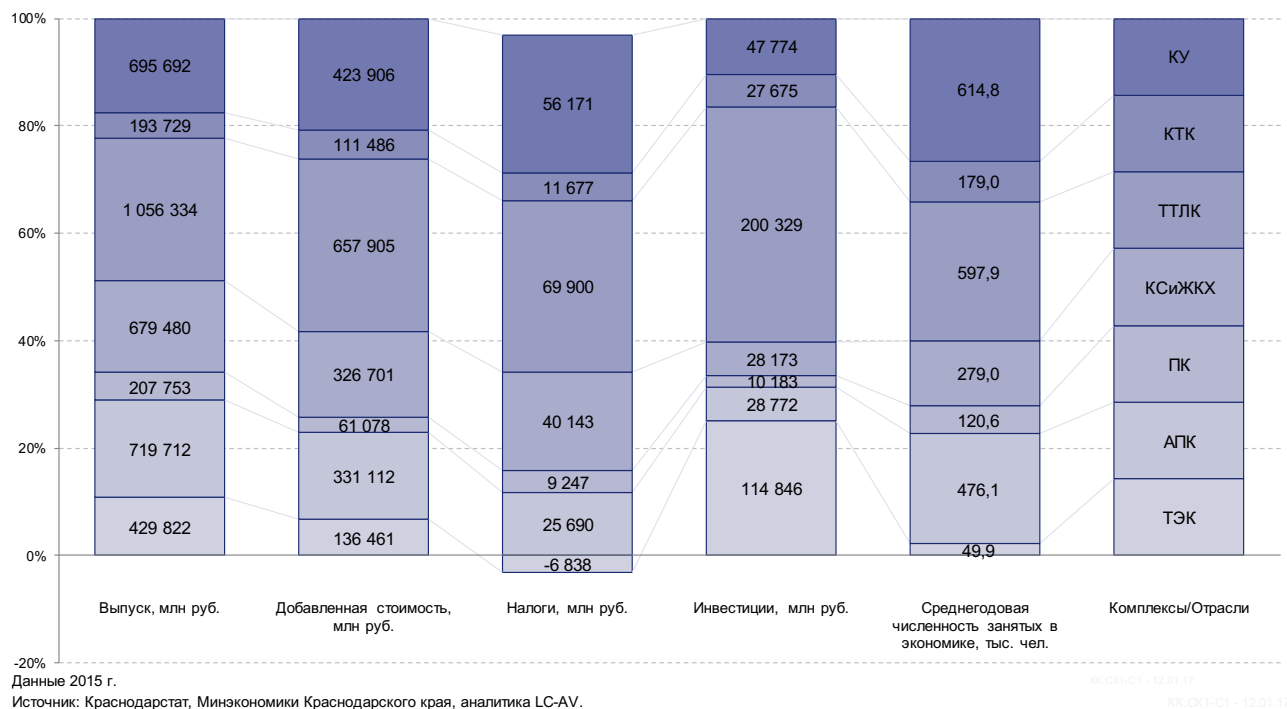


Рисунок 223 – Динамика и прогноз развития комплексов (1)

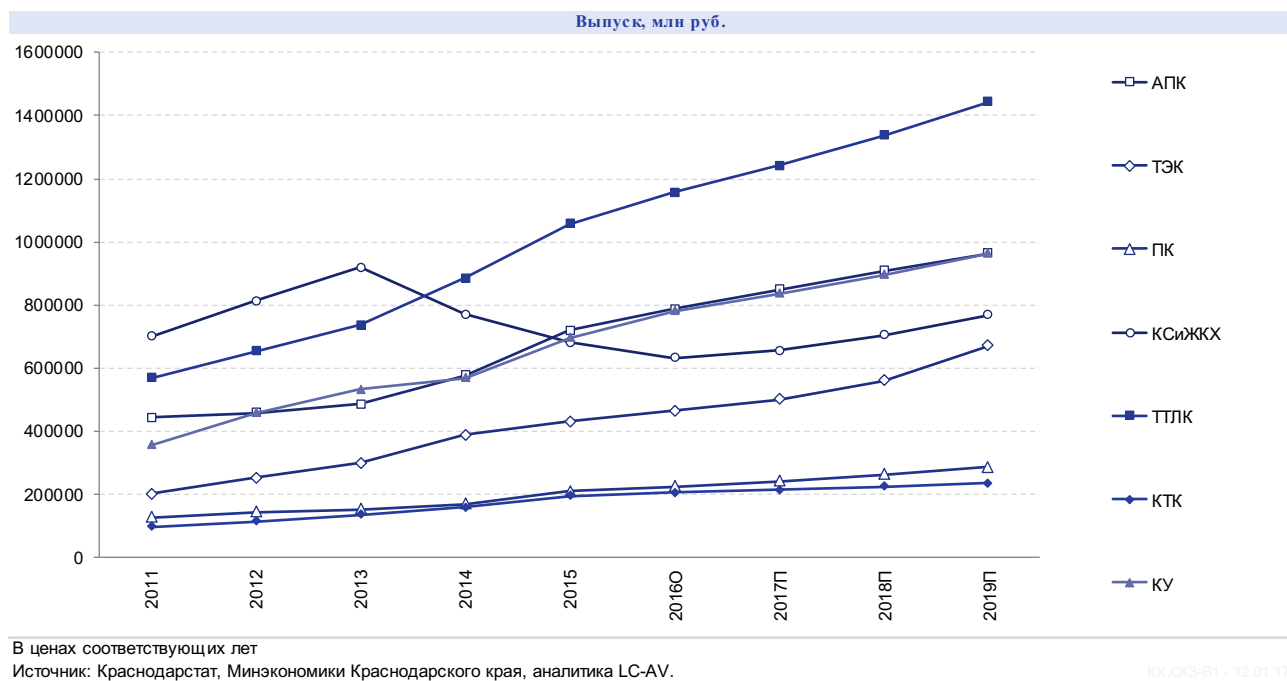
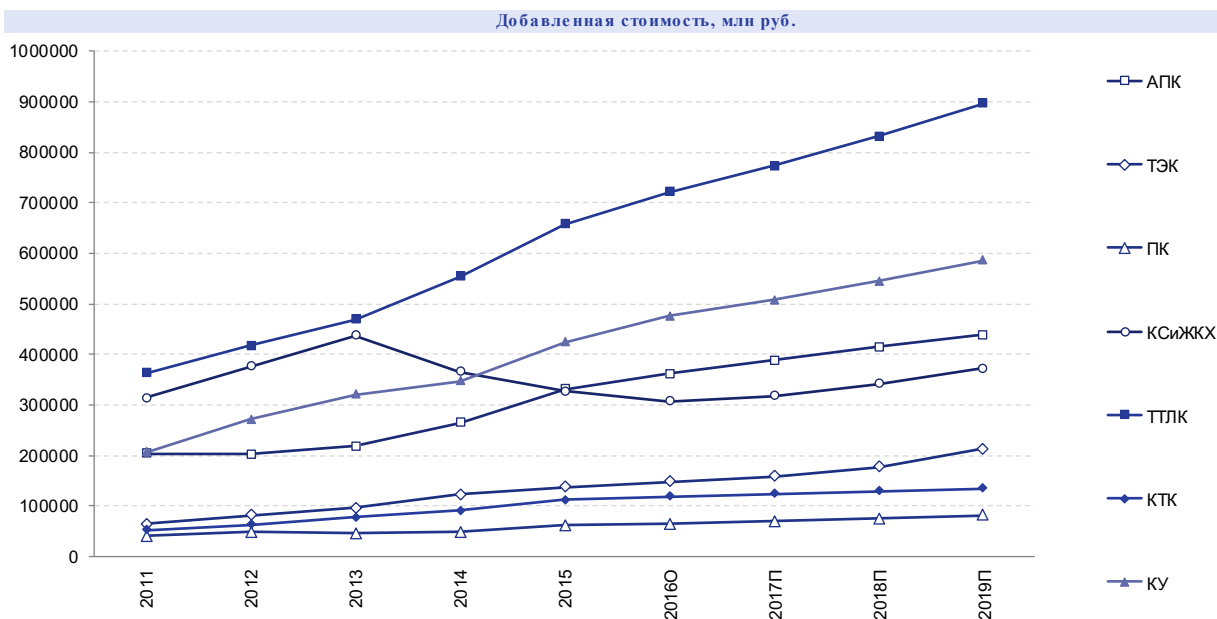


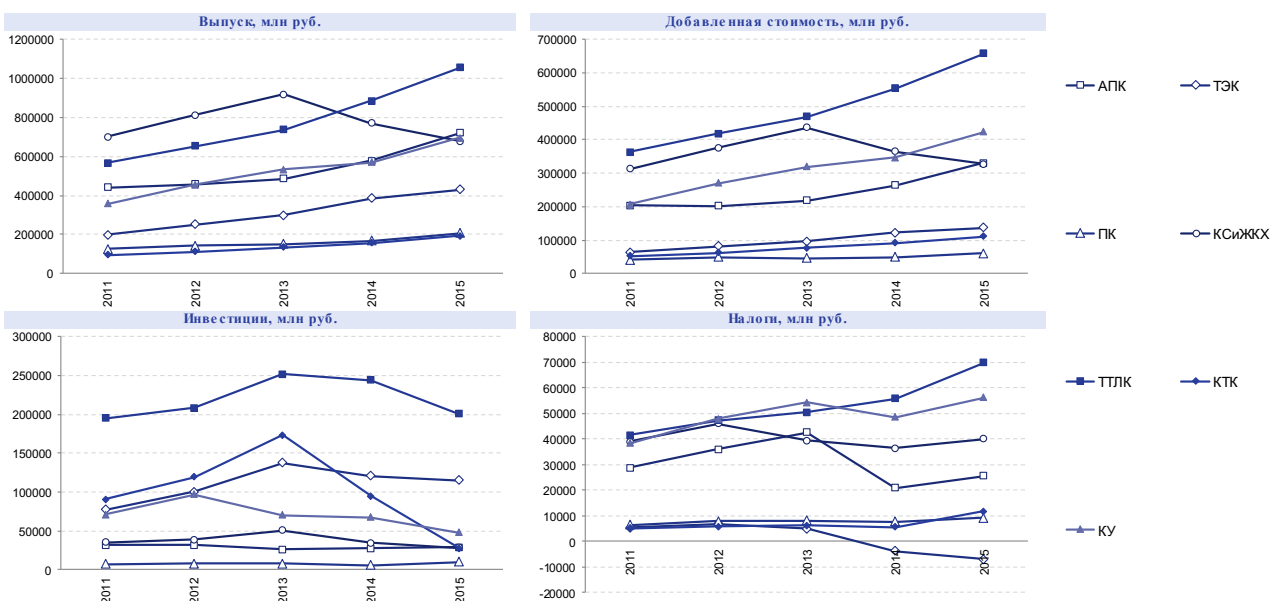
Рисунок 224 – Динамика и прогноз развития комплексов (2)



В ценах соответствующих лет
 Источник: Краснодарстат, Минэкономики Краснодарского края, аналитика LC-AV.

КК.ОК4-В1 - 12.01.17

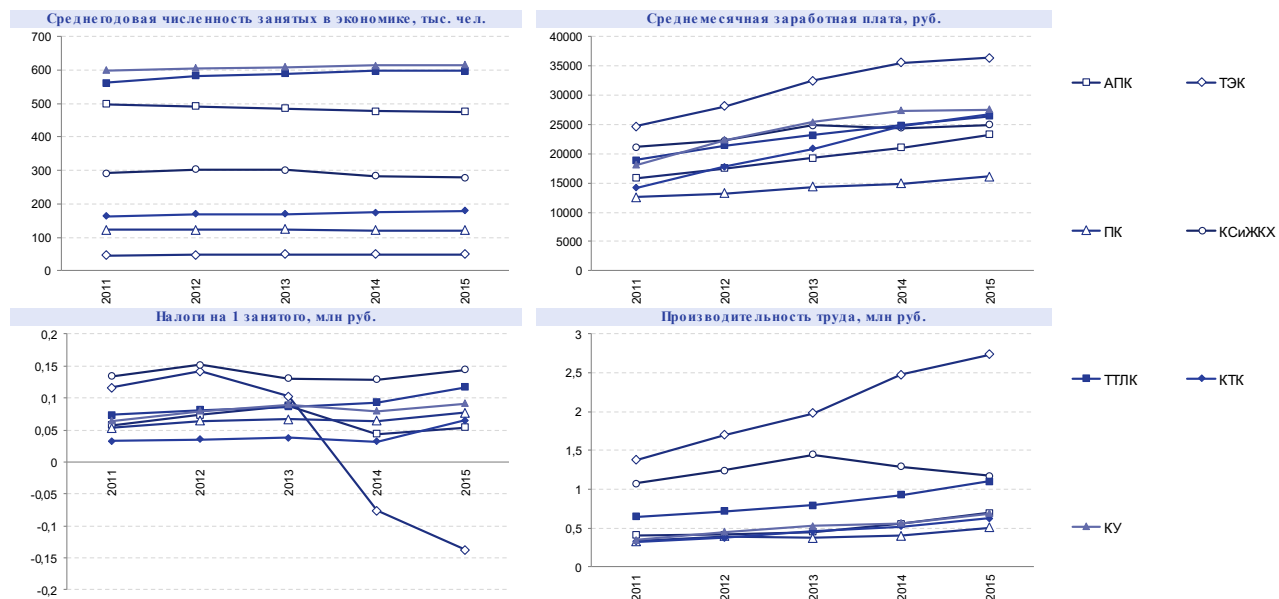
Рисунок 225 – Краснодарский край: динамика ключевых показателей в разрезе комплексов (1)



В ценах соответствующих лет. Инвестиции - без субъектов малого предпринимательства.
 Источник: Краснодарстат, Минэкономики Краснодарского края, аналитика LC-AV.

КК.ОК7-А - 17.01.12

Рисунок 226 – Краснодарский край: динамика ключевых показателей в разрезе комплексов (2)



В ценах соответствующих лет.
 Источник: Краснодарстат, Минэкономки Краснодарского края, аналитика LC-AV.

КК.СХВ-А - 170112

3.3.1 Агропромышленный комплекс

3.3.1.1 Общая характеристика агропромышленного комплекса Краснодарского края

Агропромышленный комплекс – это основа экономики Краснодарского края.

Позиции АПК в экономике Краснодарского края по ключевым показателям (в соответствии с принятым делением на 7 межотраслевых комплексов) в 2015 г.:

- Выпуск (счет производства) – 18,1% (3 место из 7).
- Валовая добавленная стоимость – 16,17% (3 место из 7).
- Среднегодовая численность занятых – 20,55% (3 место из 7).
- Инвестиции в основной капитал – 6,29% (4 место из 7).
- Налоговые поступления – 12,47% (4 место из 7).

Согласно принятой в рамках настоящей работы структуре межотраслевых экономических комплексов, в состав агропромышленного комплекса входят:

- Сельское хозяйство.
- Производство пищевых продуктов.
- Рыболовство, рыбоводство.

В структуре комплекса по объему выпуска (54,89%), добавленной стоимости (68,65%), объему инвестиций (70,14%), среднегодовой численности занятых (74,99%) лидирует сельское хозяйство, однако пищевая и перерабатывающая промышленность обеспечивает 58,79% налоговых поступлений агропромышленного комплекса Краснодарского края.

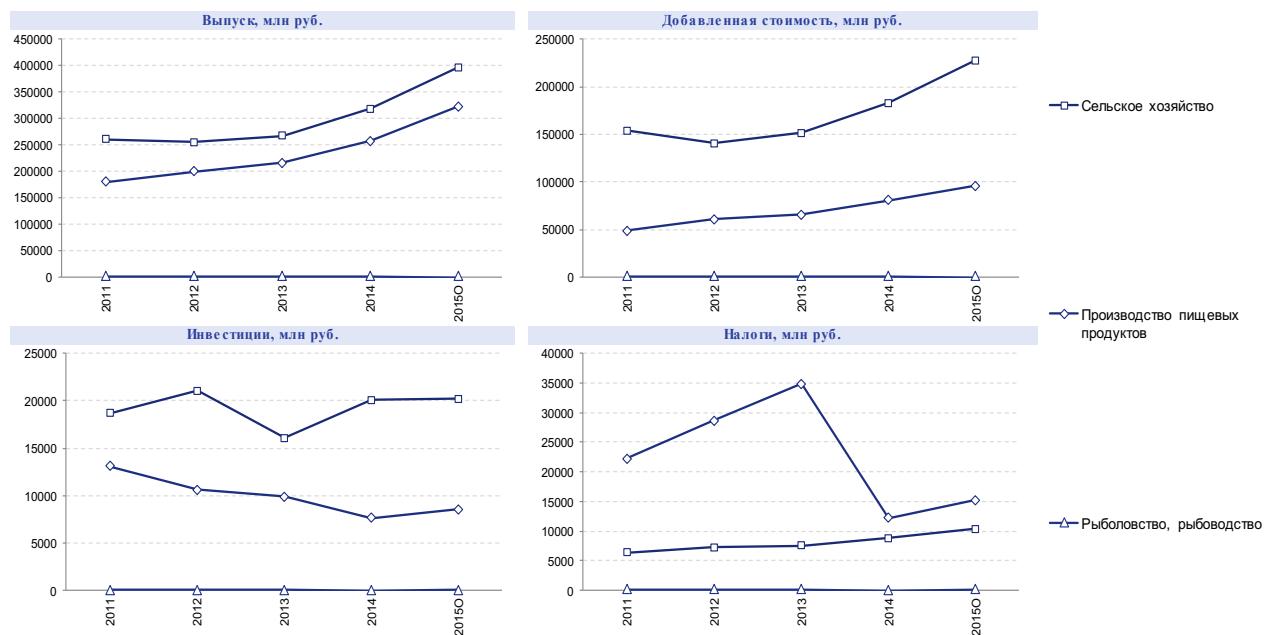
Доля рыбоводства и рыболовства в экономике АПК Краснодарского края незначительна, на него приходится 0,21% выпуска, 0,26% добавленной стоимости, 0,48% налоговых поступлений, 0,06% всех инвестиций в АПК, а также 0,83% занятых в АПК.

По показателю производительности труда лидирует пищевая и перерабатывающая промышленность (913 млн руб./чел.), производительность труда в сельском хозяйстве существенно ниже (0,505 млн руб./чел.), а в рыболовстве и рыбоводстве она составляет всего 0,199 млн руб./чел. в год. Уровень оплаты труда находится на фактически одинаковом уровне в сельском хозяйстве (22 837 руб./чел.) и производстве пищевых продуктов, напитков и табака (24 072 руб./чел.), по направлению рыболовства и рыбоводства данный показатель существенно ниже (15 614 тыс. руб./чел.).

В динамике по комплексу наблюдается рост значений основных показателей (выпуск, добавленная стоимость, производительность труда) как в сельском хозяйстве, так и в пищевой и перерабатывающей промышленности, в подотрасли рыбоводства/рыболовства данная тенденция также заметна.

Рисунок 227 – Динамика ключевых показателей АПК Краснодарского края в разрезе отраслей (1)

АПК: динамика ключевых показателей отраслей (1)



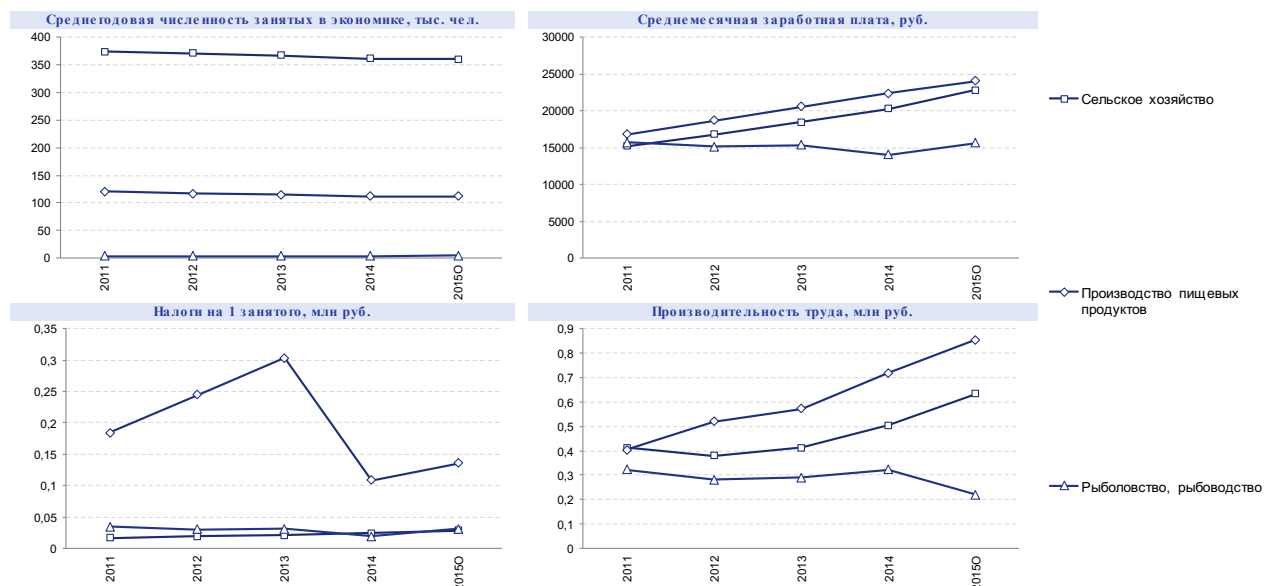
В ценах соответствующих лет. Инвестиции - без субъектов малого предпринимательства.

Источник: Краснодарстат, Министерство экономики Краснодарского края, аналитика LC-AV.
 АПК - Агропромышленный комплекс; ТЭК - Топливо-энергетический комплекс; ПК - Промышленный комплекс; КСиЖКХ - Комплекс строительства и ЖКХ; ТТЛК - Торгово-транспортно-логистический комплекс; ТРК - Туристско-рекреационный комплекс; КУ - Комплекс услуг



Рисунок 228 – Динамика ключевых показателей АПК Краснодарского края в разрезе отраслей (2)

АПК: динамика ключевых показателей отраслей (2)



В ценах соответствующих лет.

Источник: Краснодарстат, Министерство экономики Краснодарского края, аналитика LC-AV.
 АПК - Агропромышленный комплекс; ТЭК - Топливо-энергетический комплекс; ПК - Промышленный комплекс; КСиЖКХ - Комплекс строительства и ЖКХ; ТТЛК - Торгово-транспортно-логистический комплекс; ТРК - Туристско-рекреационный комплекс; КУ - Комплекс услуг



Рисунок 229 – Показатели предприятий АПК, входящих в TOP-300+ предприятий Краснодарского края по объему выручки (1)**Агропромышленный комплекс (АПК)**

Структура TOP-300+ в разрезе отраслей: ключевые выводы и инфографика (1/2)

АПК представлен по количеству и по выручке от продаж в основном предприятиями блока «Производство пищевых продуктов». По прибыли от продаж – за счет предприятий отраслей «Животноводство», «Растениеводство» и «Производство прочих пищевых продуктов», «Табачные изделия» и «Производство напитков».

	по количеству предприятий, ед.		по выручке от продаж, млн руб.		по прибыли от продаж, млн руб.	
АПК	124	18,2%	320 473,8		56 191,9	20,7%
Производство пищевых продуктов	91	73,4%	223 680,2	69,8%	30 341,8	54,0%
Производство растительных и животных масел и жиров	14	11,3%	68 766,8	21,5%	2 746,9	4,9%
Производство прочих пищевых продуктов	10	8,1%	47 578,1	14,8%	9 950,8	17,7%
Производство молочных продуктов	10	8,1%	24 622,8	7,7%	2 207,9	3,9%
Производство напитков	11	8,9%	25 047,6	7,8%	5 086,8	9,1%
Производство мяса и мясопродуктов	10	8,1%	17 667,5	5,5%	721,8	1,3%
Табачные изделия	6	5,0%	18 128,0	14,8%	8 156,7	71,5%
Консервирование картофеля, фруктов и овощей	10	8,1%	9 141,2	2,9%	965,9	1,7%
Производство продуктов мукомольно крупяной	10	8,1%	8 998,0	2,8%	372,9	0,7%
Производство готовых кормов для животных	10	8,1%	3 730,2	1,2%	132,0	0,2%
Сельское хозяйство	23	18,5%	96 092,2	30,0%	25 793,9	45,9%
Животноводство	10	8,1%	53 524,1	16,7%	13 181,4	23,5%
Растениеводство	13	10,5%	42 568,1	13,3%	12 612,5	22,4%
Рыболовство, рыбоводство	10	8,1%	701,3	0,2%	56,3	0,1%

Источник: данные системы СПАРК (<http://www.spark-interfax.ru>), аналитика LC-AV.**Рисунок 230 – Показатели предприятий АПК, входящих в TOP-300+ предприятий Краснодарского края по объему выручки (2)****Агропромышленный комплекс (АПК)**

Структура TOP-300+ в разрезе отраслей: ключевые выводы и инфографика (2/2)

АПК представлен по внеоборотным активам в основном предприятиями блока «Сельское хозяйство». По займам и кредитам (долгосрочным) – за счет предприятий отраслей «Животноводство», «Растениеводство» и «Производство растительных и животных масел и жиров». По займам и кредитам (краткосрочным) – за счет предприятий отраслей «Производство растительных и животных масел и жиров», «Животноводство», «Производство прочих пищевых продуктов» и «Растениеводство».

	по внеоборотным активам, млн руб.		по займам и кредитам (долгосрочным), млн руб.		по займам и кредитам (краткосрочным), млн руб.	
АПК	138 657,0	8,0%	75 249,9	5,9%	74 456,3	18,4%
Производство пищевых продуктов	51 872,3	37,4%	26 413,5	35,1%	48 072,6	64,6%
Производство растительных и животных масел и жиров	13 254,5	9,6%	9 042,3	12,0%	18 629,9	25,0%
Производство прочих пищевых продуктов	13 334,0	9,6%	4 147,5	5,5%	14 968,9	20,1%
Производство молочных продуктов	4 498,0	3,2%	2 290,5	3,0%	669,5	0,9%
Производство напитков	10 367,8	7,5%	4 412,1	5,9%	7 211,7	9,7%
Производство мяса и мясопродуктов	5 062,0	3,7%	3 901,5	5,2%	1 329,0	1,8%
Табачные изделия	1 895,3	3,7%	0,0	0,0%	0,0	0,0%
Консервирование картофеля, фруктов и овощей	1 646,1	1,2%	1 711,5	2,3%	2 604,5	3,5%
Производство продуктов мукомольно крупяной	1 381,0	1,0%	888,8	1,2%	2 232,2	3,0%
Производство готовых кормов для животных	433,6	0,3%	19,3	0,0%	426,9	0,6%
Сельское хозяйство	86 417,8	62,3%	48 831,4	64,9%	26 322,9	35,4%
Животноводство	62 842,6	45,3%	41 347,8	54,9%	16 577,4	22,3%
Растениеводство	23 575,2	17,0%	7 483,5	9,9%	9 745,5	13,1%
Рыболовство, рыбоводство	366,9	0,3%	5,1	0,0%	60,8	0,1%

Источник: данные системы СПАРК (<http://www.spark-interfax.ru>), аналитика LC-AV.

Сельское хозяйство Краснодарского края специализируется в основном на производстве продукции растениеводства. Доля растениеводства в общей стоимости произведенной в крае продукции в 2015 г. составила 75,4% (275,8 млрд руб.), доля животноводства – 24,6% (89,9 млрд руб.).

В структуре производства по категориям хозяйств сохраняется тенденция преобладания выпуска продукции в крупных и средних сельскохозяйственных организациях, на их долю приходится 62,3% произведенной в 2015 г. продукции.

Малые формы хозяйствования занимают высокую долю в производстве отдельных видов продукции: 94% – картофеля, 66,2% – овощей, 31,9% – производства мяса, 35,9% – молока, 33,1% – плодов и ягод, что позволяет не только увеличить объемы сельскохозяйственного производства, но и повысить уровень жизни населения в сельской местности.

Краснодарский край находится на первом месте среди регионов России по объему произведенной продукции **растениеводства** в стоимостном выражении (275,8 млрд руб. или 9,9% от общей стоимости произведенной растениеводческой продукции в России).

Причина сложившейся специализации – превалирование в севообороте низкзатратных культур, которые вместе с благоприятными условиями климата и почвенным составом обеспечивают высокую рентабельность производства без высоких вложений.

Структура посевных площадей и производства продукции растениеводства за последние годы фактически идентична и не претерпела существенных изменений. Первостепенное значение в структуре растениеводства имеет производство зерновых и зернобобовых (более 65% сельскохозяйственных земель). Главная зерновая культура – озимая пшеница. Широко распространены посевы ячменя, кукурузы, риса. Ведущими техническими культурами являются подсолнечник, сахарная свекла и соя. На промышленной основе организовано садоводство и виноградарство.

Край занимает первое место в России по производству зерновых и зернобобовых (13% от общероссийского производства, в т.ч. пшеницы (13,7%), кукурузы (25,3%), подсолнечника (11%), сахарной свеклы (18,4%), риса (76,2%), винограда (38%), чая (99,6%). Регион находится в числе первых по сбору соевых бобов (четвертое место, 9,4%), овощей (четвертое место, 5,4%).

На протяжении последних лет прослеживается положительная динамика производства большинства ключевых сельскохозяйственных культур края. Достигается она не только вследствие увеличения посевных площадей, но и за счет повышения урожайности. Так, валовой сбор зерновых и зернобобовых в 2015 г. увеличился на 6,5% к 2014 г. и на 102,3% к 2000 г., при этом прирост урожайности к 2014 г. составил +4,5%, к 2000 г. +60,7%; рост посевных площадей составил +1,7% к 2014 г., +24,9% к 2000 г.

По итогам 2015 г. отрицательная динамика отмечается только в производстве подсолнечника (-4,7% к 2014 г., за счет сокращения урожайности и посевных земель) и сахарной свеклы (фактически рост валового сбора сахарной свеклы составил +6,3% к 2014 г., но он был обусловлен приростом посевных площадей на 17,9 тыс. га на фоне падения урожайности на -27,6 ц/га к 2014 г.).

В Краснодарском крае также традиционно развито **животноводство**. Специализация: молочное и мясное скотоводство, промышленное производство свиней мясных пород, мясное и яичное птицеводство, менее развито овцеводство и коневодство.

Животноводство Краснодарского края уступает в развитии подотрасли растениеводства, доля в общей стоимости продукции сельского хозяйства в 2015 г. – 24,6% (89,9 млрд руб.), занимает третье место среди субъектов Российской Федерации и первое среди субъектов Южного федерального округа по данному показателю (3,8% и 37% соответственно).

По натуральным показателям производства подотрасль также занимает высокие позиции в стране:

- производство мяса во всех категориях хозяйств – третье место, в т.ч.:
 - говядина (четвертое место, доля в России – 3,9%);

- свинина (четырнадцатое место, доля в России – 1,8%);
- мясо птицы (пятое место, доля в России – 5,0%);
- производство молока (четвертое место, доля в России – 4,3%);
- производство яиц (пятое место, доля в РФ – 3,6%).

Прослеживается положительная динамика в общем объеме производства скота и птицы на убой (+6,5% к уровню 2014 г.), молока (+2% к 2014 г.), яиц (+10,3% к 2014 г.). Рост производства скота и птицы на убой обеспечен постепенным восстановлением свиноводства и активным развитием мясного птицеводства.

Неоднократные вспышки эпидемии африканской чумы свиней повлекли за собой ликвидацию большей части поголовья свиней, так как не все хозяйства смогли обеспечить должный уровень биологической защиты и прекратили выращивание свиней. Резкое сокращение поголовья свиней привело к кризисной ситуации в животноводстве Краснодарского края и снижению производства мяса скота и птицы на убой (-1,7% к 2007 г.), молока (-3,4%), яиц (-9,6%).

Основные тренды в производстве продукции животноводства:

- Снижение поголовья КРС с 2000 г. (-41,4% к 2000 г., -21,8% к 2007 г., -0,7% к 2014 г.) привело к снижению производства говядины (-1,4% к 2000 г., -5,9% к 2007 г., -4,5% к 2014 г.). На производстве молока снижение поголовья КРС не сказалось так негативно. В молочном поголовье выбраковали низкопродуктивные породы, с заменой части поголовья на перспективные породы.
- Резкое сокращение поголовья свиней из-за эпидемии африканской чумы привело к ликвидации поголовья на 69% за период 2011-2012 гг. с 1 млн голов в 2010 г. до 311 тыс. голов в 2012 г. После введения мер борьбы с африканской чумой поголовье свиней и производство свинины, значительно выросло, но так и не восстановилось до прежних показателей (-55,3% к 2000 г., -69,1% к 2007 г., +29,3% к 2014 г.).
- На фоне кризисных явлений в свиноводстве и снижения производства мяса КРС, активно развивается направление мясного птицеводства. Доля мяса птицы в мясном балансе края составляет свыше 60% (рост с 20% в 2000 г., до 66,1% в 2015 г.), производство яйца на протяжении последних 15 лет остается стабильным на уровне 1,52 млрд шт. (сокращения зафиксированы в 2013 г. и 2014 г. на уровне 1,3-1,4 млрд шт.).

Для животноводства Краснодарского края характерна значительная роль крупных сельскохозяйственных организаций и приоритетное развитие индустриальных комплексов.

Малые формы хозяйствования наращивают долю в производстве животноводческой продукции. Доля в общем производстве молока – 35,9%, мяса скота и птицы – 31,9%. Также переход на альтернативное ведение животноводства отразился в увеличении поголовья овец и коз в крестьянских хозяйствах в 2015 г. на 5,3%, в сравнении с 2014 г.

Рыбоводство и рыболовство в Краснодарском крае активно развивается. В 2015 г. вылов рыбы увеличился на 28%, с 2010 г. объем производства товарной рыбы в крае увеличился более чем на 85%.

В общем объеме производства товарной рыбы в 2015 г. в Южном федеральном округе доля Краснодарского края составляет 31,3 %, в Российской Федерации 11,8%.

Доля производственных показателей рыболовства Краснодарского края в общем объеме вылова водных биологических ресурсов в Азово-Черноморском рыбохозяйственном бассейне³⁰ составила 34 %.

Рост добычи произошел за счет увеличения рыбодобывающего флота, задействованного на промысле, проведенной модернизации судов и благоприятной промысловой обстановки. В 2015 г. увеличился также вылов рыбы и моллюсков в Азовском и Черном морях на 27,6%.

³⁰ Ростовская область, Республика Крым, г. Севастополь, Ставропольский край, Краснодарский край

Основная доля вылова (более 80%) приходится на мелкосельдевые виды рыб. Традиционными объектами рыбозаготовки являются карп, толстолобик, амур. Их доля в общем объеме производства составляет более 90% от общего объема товарной рыбы.

Производство пищевых продуктов в Краснодарском крае ориентировано, в первую очередь, на переработку сельскохозяйственного сырья местного производства. Ключевые продукты (продуктовые группы):

- мясо птицы,
- консервы фруктовые (включая соки),
- плодоовощные консервы,
- плодоовощная продукция замороженная,
- масло растительное,
- цельномолочная продукция,
- сыры и сырные продукты,
- кисломолочная продукция,
- мука пшеничная,
- комбикорма,
- хлеб и хлебобулочные изделия,
- кондитерские изделия,
- алкогольная продукция,
- минеральные воды,
- безалкогольные напитки.

Пищевая промышленность является ведущим сектором промышленности Краснодарского края. Объем производства пищевых продуктов, включая напитки за последние 7 лет возрос в 2,35 раза и составил 259,7 млрд руб.

Пищевая промышленность формирует 31% всего промышленного производства в Краснодарском крае, вклад края в общероссийское производство продуктов питания достигает 5%, развивается на базе собственного природно-ресурсного потенциала региона. В отрасли производится более 2 500 наименований продуктов питания, из которых свыше 40% – перспективные разработки, соответствующие европейским стандартам качества.

В структуре производства преобладает первичная обработка сырья растениеводства: масложировая, сахарная, консервная промышленность, а также производство молока и мясных изделий.

Крупнейшими центрами пищевой и перерабатывающей промышленности являются города Славянск-на-Кубани, Армавир, Лабинский, Каневской и Тимашевский районы Краснодарского края.

За последние годы зафиксирован также рост основных показателей производства отдельных продуктов питания, связанный с ограничением импорта продуктов питания, связанного с введением продовольственного эмбарго и освоением агропродовольственных рынков регионов России. Наибольший рост в 2015 г. зафиксирован в производстве следующих продуктов питания: макаронных изделий (прирост +190% к 2014 г.), мясных и мясорастительных консервов (+33% к 2014 г.), мороженого (+37% к 2014 г.), безалкогольных напитков (+20%), комбикормов (+15%), кофе (+18%), мяса и субпродуктов (+18%), мясных полуфабрикатов (+17%), сыров (+16%) и прочих продуктов.³¹

³¹ Данные Министерства экономики Краснодарского края. Отчет о ходе реализации в 2015 г. Программы социально-экономического развития Краснодарского края на 2013-2017 гг.

Рисунок 231 – Показатели, отражающие роль, направления специализации и результаты развития агропромышленного комплекса Краснодарского края

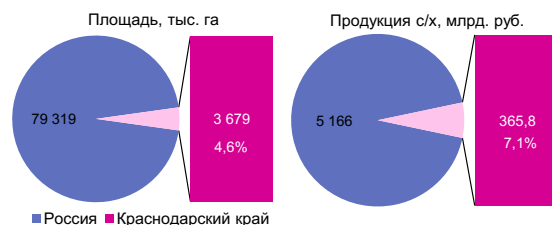
Краснодарский край – лидер в производстве продукции сельского хозяйства в России

Регион лидирует в производстве продукции растениеводства, занимает ключевые позиции в области производства ключевых культур: зерновых и зернобобовых, масличных, кормовых и технических культур, а также чая, риса, винограда

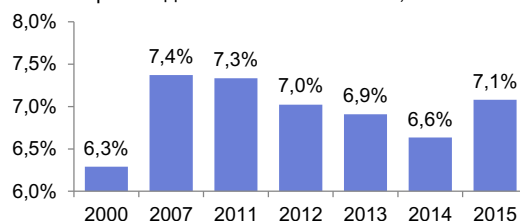
Ключевые направления специализации сельского хозяйства Краснодарского края в 2015 г., %



Доля посевных земель и продукции сельского хозяйства (в факт. дейст. ценах) в объеме производства РФ в 2015 г.



Доля продукции сельского хозяйства Краснодарского края в объеме производства в РФ 2000-2015 г., %



Источник: данные Краснодарстата (www.krsdstat.gks.ru), Единой межведомственной информационно-статистической системы (www.fedstat.ru), аналитика LC-AV.

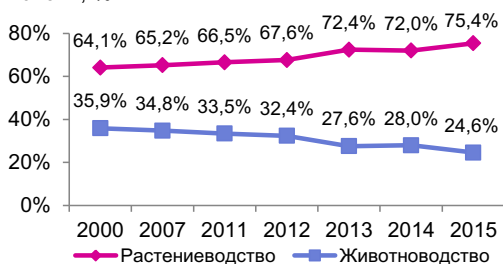


Рисунок 232 – Структура производства продукции и специализация сельского хозяйства Краснодарского края

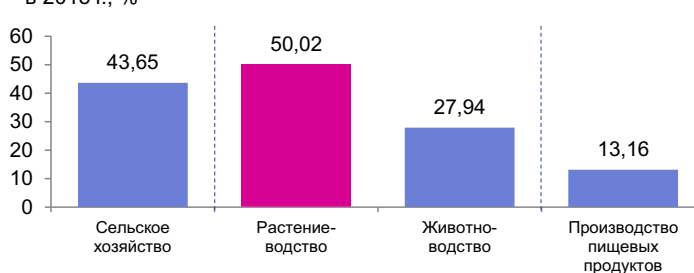
G1. Текущая специализация АПК - производство продукции растениеводства (75,4%)

Сложилась специализация за счет относительно низкого уровня затрат и высокой отдачи с 1 га посевных площадей, что положительно влияет на рентабельность продаж: рентабельность продаж в сфере растениеводства выше чем в прочих под отраслях производства. В целом сельское хозяйство края характеризуется высокой рентабельностью производства (2 место в России)

Структура продукции сельского хозяйства в 2000-2015 гг., %



Рентабельность продаж сельскохозяйственных организаций края в 2015 г., %



Основные показатели деятельности С/Х организаций и место Краснодарского края среди регионов-лидеров в 2015 г.

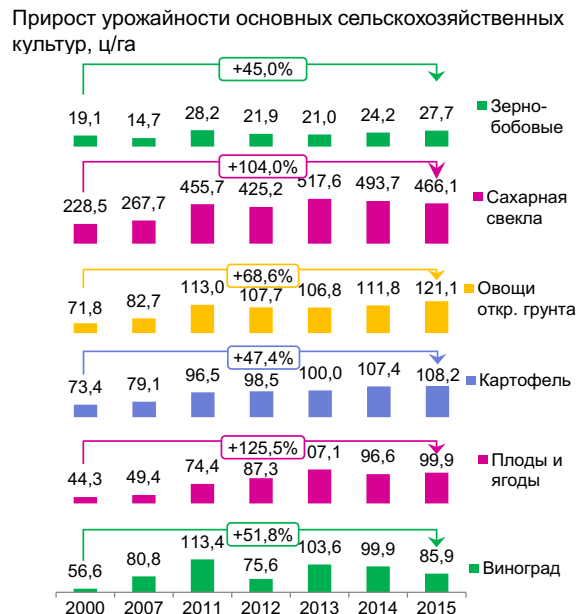
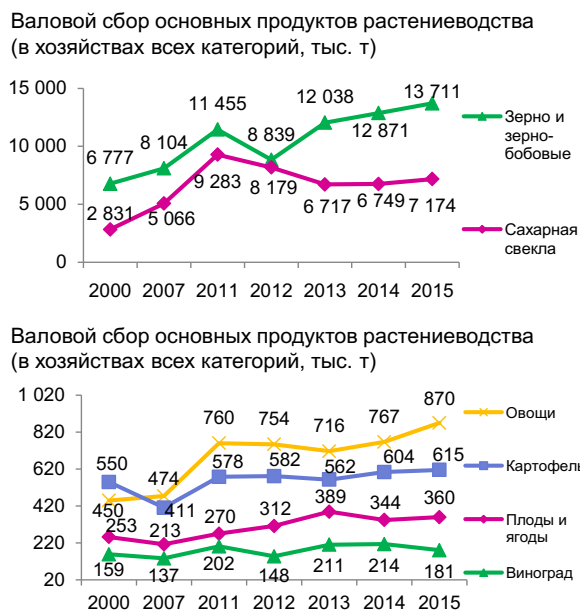
Место	Выпуск, млн руб.	Выручка, млн руб.	Рентабельность, %
1 Краснодарский кр.	365 753	228 432	49,91%
2 Ростовская обл.	244 325	198 565	43,65%
3 Белгородская обл.	220 692	111 622	43,40%
4 Респ. Татарстан	217 060	102 181	42,58%
5 Воронежская обл.	201 094	99 485	33,77%

Источник: данные Краснодарстат (www.krsdstat.gks.ru), Единой межведомственной информационно-статистической системы (www.fedstat.ru), Федеральной службы государственной статистики (www.gks.ru), аналитика LC-AV.



Рисунок 233 – Динамика производства продукции растениеводства в Краснодарском крае

G1. Производство основных сельскохозяйственных культур имеет положительную динамику
 Прироста посевных земель в Краснодарском крае не наблюдается, рост производства вызван ростом урожайности основных культур

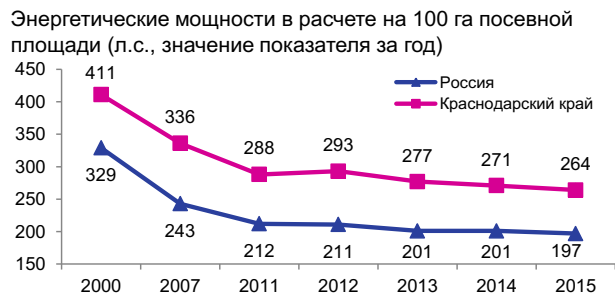
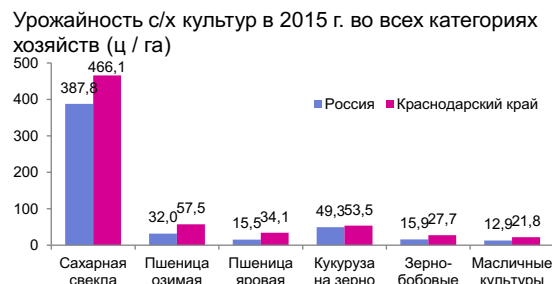
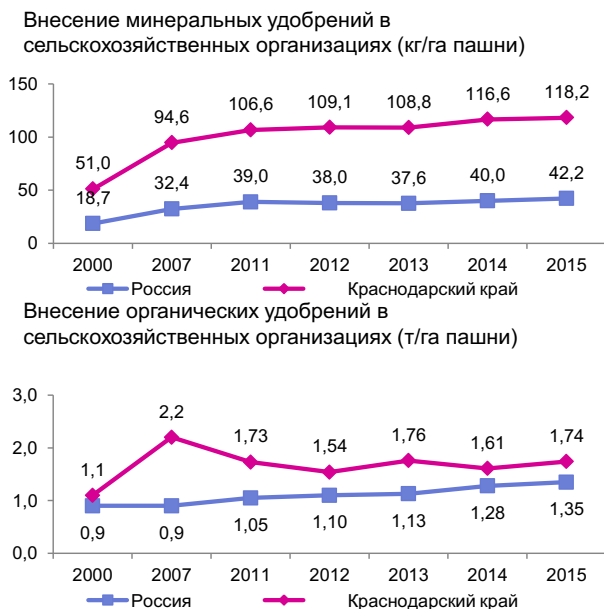


Источник: данные Краснодарстата (www.krsdstat.gks.ru), Единой межведомственной информационно-статистической системы (www.fedstat.ru), аналитика LC-AV.



Рисунок 234 – Показатели урожайности основных сельскохозяйственных культур, динамика объемов внесения удобрений и энергообеспеченность хозяйств в Краснодарском крае по сравнению со среднероссийским уровнем

G6. В достижении высоких результатов подотрасли растениеводства значительный вклад вносит высокий уровень обеспечения материально-технической базы производства и обширное использование удобрений



Источник: данные Краснодарстата (www.krsdstat.gks.ru), Единой межведомственной информационно-статистической системы (www.fedstat.ru), аналитика LC-AV.

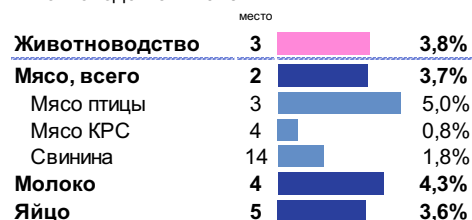


Рисунок 235 – Показатели развития животноводства и место Краснодарского края среди регионов России по производству продукции животноводства

Животноводство Краснодарского края уступает в развитии подотрасли растениеводства, но тем не менее занимает достаточно высокие позиции среди регионов России

Лидируя в области производства продукции растениеводства, по производству продукции животноводства регион занимает более низкие позиции, но входит в десятку регионов лидеров. Специализация животноводства – мясо-молочная. Развито как производство мяса скота и птицы, так и производство молока, шерсти

Место и доля Краснодарского края в выпуске продукции животноводства в 2015 г.



Рейтинг продукции животноводства в 2015 г.



Регионы-лидеры по производству мяса скота и птицы в 2015 г.



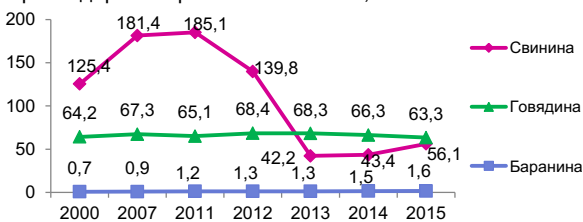
Источник: данные Краснодарстата (www.krsdstat.gks.ru), Единой межведомственной информационно-статистической системы (www.fedstat.ru), аналитика LC-AV.



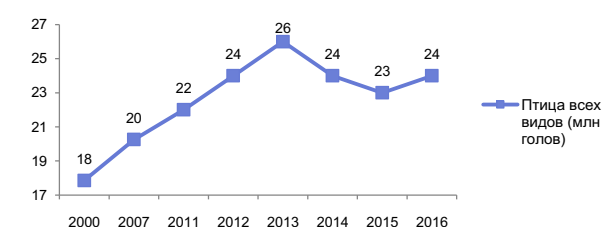
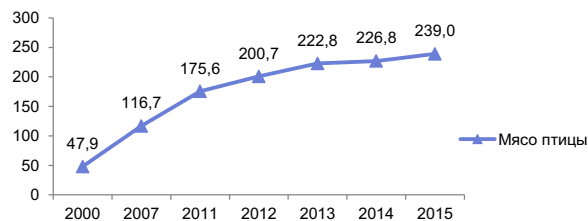
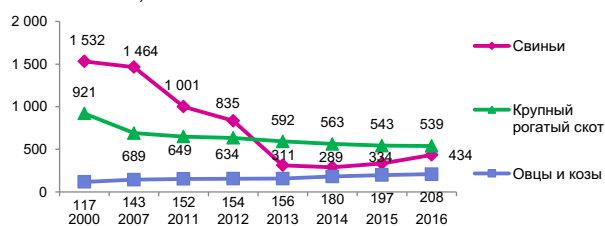
Рисунок 236 – Динамика производства продукции животноводства и поголовья скота и птицы в Краснодарском крае

G1. Ключевые тенденции в производстве мяса скота и птицы: восстановление производства свинины, после АЧС, рост производства мяса птицы, стабильный уровень производства говядины
Провал в производстве мяса свиней из-за вспышки АЧС в 2010 г. на фоне относительно стабильного выпуска говядины привел к более активному развитию птицеводства

Динамика производства продукции животноводства в Краснодарском крае в 2000-2015 гг., тыс. т



Динамика поголовья скота и птицы в Краснодарском крае в 2000-2015 гг., тыс. голов



Источник: данные Краснодарстата (www.krsdstat.gks.ru), Единой межведомственной информационно-статистической системы (www.fedstat.ru), аналитика LC-AV.

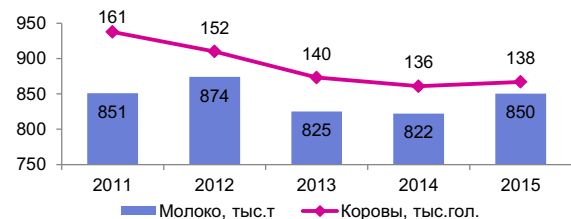


Рисунок 237 – Динамика производство молока и яиц в Краснодарском крае, место Краснодарского края среди регионов России по производству молока и яиц

G1. Производство молока при снижении поголовья молочных коров остается фактически стабильно на уровне 820-850 тыс. т последние годы

Происходит выбраковка низкопродуктивного поголовья и постепенная замена стада на перспективные породы. Рост производства яиц связан с ростом поголовья и активным развитием индустриального птицеводства

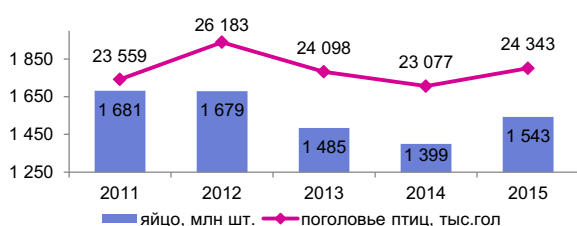
Производство молока и поголовье КРС (коровы) на конец года по сельскохозяйственным организациям



Регионы-лидеры по производству молока



Производство яиц и поголовье птиц на конец года в хозяйствах всех категорий



Регионы-лидеры по производству яйца



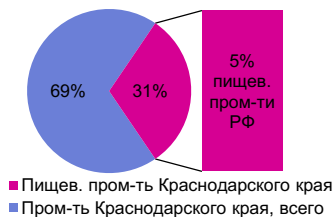
Источник: данные Краснодарстата (www.krsdstat.gks.ru), Единой межведомственной информационно-статистической системы (www.fedstat.ru), Министерство сельского хозяйства и перерабатывающей промышленности Краснодарского края (www.dsh.krasnodar.ru), аналитика LC-AV.



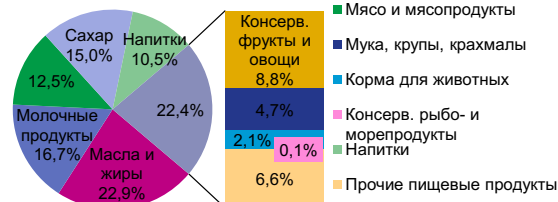
Рисунок 238 – Основные показатели развития пищевой и перерабатывающей промышленности в Краснодарском крае

Пищевая промышленность формирует 31% всего промышленного производства в Краснодарском крае, в структуре производства пищевых продуктов преобладают масложировая, молочная, мясная, сахарная, плодоовощная и консервная промышленность

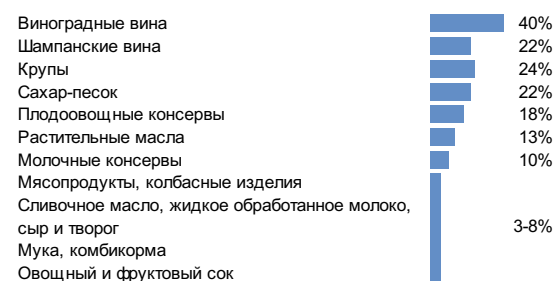
Место пищевой промышленности в промышленном производстве края и пищ. промышленности России



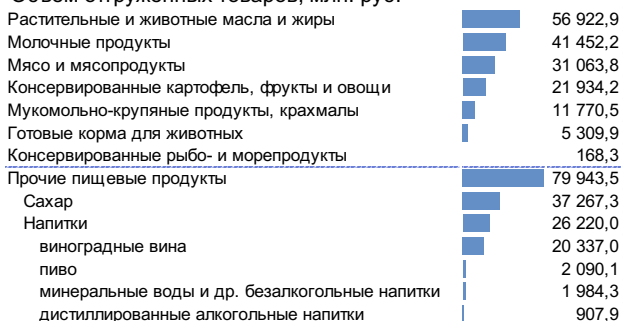
Специализация производства пищ. промышленности по направлениям в 2015 г., %



Доля Краснодарского края в производстве отдельных продуктов питания в России, %



Объем отгруженных товаров, млн. руб.



Источник: данные Краснодарстата (www.krsdstat.gks.ru), Единой межведомственной информационно-статистической системы (www.fedstat.ru), аналитика LC-AV.

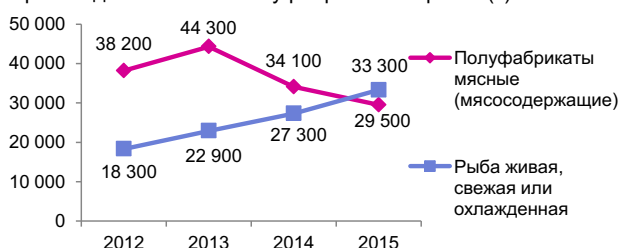


Рисунок 239 – Динамика объемов производства основной продукции пищевой и перерабатывающей промышленности Краснодарского края (1)

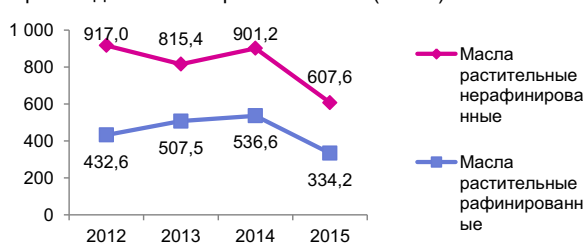
G1. Производство продукции мясной промышленности и растительных масел показывает отрицательную динамику, тогда как производство молочной продукции, плодоовощных консервов рыбы – растет

Факторы роста – наличие сырьевой базы, современных мощностей в обрабатывающей промышленности. Кризисная ситуация в животноводстве привела к стабильному спаду в производстве мясной промышленности, снижение валового сбора масличных негативно сказалось на производстве подсолнечного масла в 2015 г.

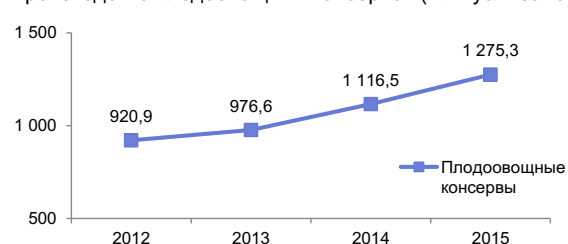
Производство мясных полуфабрикатов и рыбы (т)



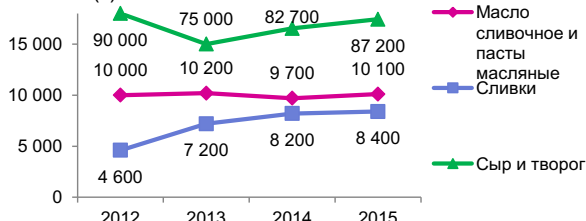
Производство масла растительного (тыс. т)



Производство плодоовощных консервов (млн усл. банок)



Производство сыров и творога, масла сливочного и сливок (т)



Источник: данные Краснодарстата (www.krsdstat.gks.ru), аналитика LC-AV.

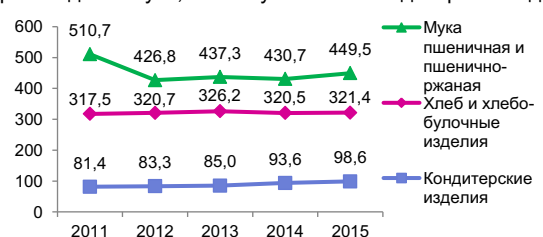


Рисунок 240 – Динамика объемов производства основной продукции пищевой и перерабатывающей промышленности Краснодарского края (2)

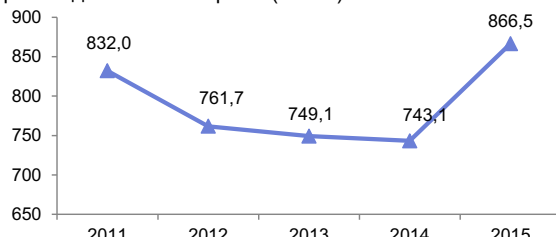
G1. Производство готовых изделий и муки из зерновых стабильно на протяжении последних 5 лет, производство комбикормов – растет

Зерновые вывозятся за пределы региона, в т.ч. на экспорт, переработка направлена на удовлетворение собственной потребности края в продуктах питания и кормах. Производство всех напитков, в т.ч. алкогольных (кроме пива) – снижается. Причина – высокая конкуренция на региональном и российском рынке

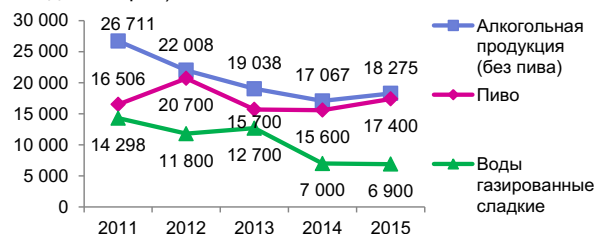
Производство муки, хлебобулочных и кондитерских изделий, (т)



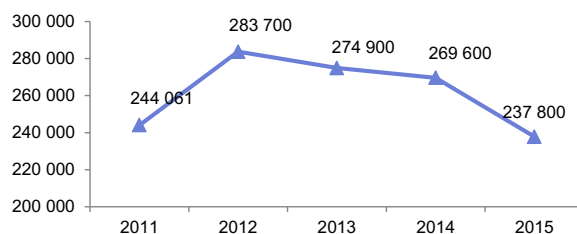
Производство комбикормов (тыс. т)



Производство алкогольной продукции, и газ.воды (тыс. декалитров)



Производство минеральных вод (тыс. полулитров)



Источник: данные Краснодарстата (www.krsdstat.gks.ru), аналитика LC-AV.



3.3.1.2 Конкурентные преимущества, ключевые проблемы и вызовы/тренды

Таблица 70 – Конкурентные преимущества и ключевые проблемы агропромышленного комплекса Краснодарского края, а также вызовы/тренды, оказывающие влияние на развитие комплекса, в разрезе направлений конкуренции

Направление конкуренции	Вызовы / тренды	Конкурентные преимущества	Ключевые проблемы
G1. Рынки	<ul style="list-style-type: none"> Высокий уровень конкуренции на региональных и международных рынках. Рост популярности здорового образа жизни, рост спроса на органическую продукцию и развитие органического сельского хозяйства. Рост спроса на овощи и фрукты. Развитие агротуризма. 	<ul style="list-style-type: none"> Рост производства продукции сельского хозяйства и пищевых продуктов. Рост показателей производительности в производстве основных сельскохозяйственных культур и продукции животноводства. Обеспечение внутренних потребностей региона по некоторым видам продукции сельского хозяйства и пищевой промышленности. Поставка продукции агропромышленного комплекса в регионы России и экспорт продукции за рубеж. 	<ul style="list-style-type: none"> Низкий уровень производства продукции с высокой добавленной стоимостью. Концентрация на производстве и реализации (в т.ч. за пределы региона) сельскохозяйственного сырья. Отсутствие сильного регионального бренда, для реализации продукции питания под «узнаваемым» брендом различными производителями. Недозагрузка предприятий пищевой промышленности из-за дефицита сельскохозяйственного сырья.
G2. Институты	<ul style="list-style-type: none"> Высокое значение малых форм хозяйствования в процессе производства сельхозсырья. Изменение в механизмах государственной поддержки отрасли. 	<ul style="list-style-type: none"> Государственная поддержка развития АПК. Высокая доля малых форм хозяйствования в производстве отдельных видов сельскохозяйственной продукции. 	<ul style="list-style-type: none"> Недостаточный уровень развития кооперации, интеграционных связей в агропромышленном комплексе.

Направление конкуренции	Вызовы / тренды	Конкурентные преимущества	Ключевые проблемы
<p>G3. Человеческий капитал</p>	<ul style="list-style-type: none"> • Приток высококвалифицированных кадров и молодых специалистов в крупные населенные пункты, с «комфортной» средой проживания и отток населения из сельских территорий. 	<ul style="list-style-type: none"> • Высокая доля сельского населения и исторические традиции ведения сельского хозяйства у населения. 	<ul style="list-style-type: none"> • Проблемы кадрового обеспечения агропромышленного комплекса: <ul style="list-style-type: none"> ○ Низкий уровень заработной платы на большинстве предприятий АПК. ○ Сезонная и структурная сельская безработица. ○ Дефицит высококвалифицированных и специализированных кадров в сфере АПК в сельской местности. • Концентрация экономически-активного населения в крупных населенных пунктах и усиление разрыва в уровне комфортности среды проживания для людей на этих территориях и в сельской местности.
<p>G4. Инновации и информация</p>	<ul style="list-style-type: none"> • Техническая и технологическая модернизация, применение новых перспективных технологий в АПК: <ul style="list-style-type: none"> ○ высокоурожайных сортов и гибридов сельскохозяйственных культур; ○ интенсивных методов животноводства с максимальной автоматизацией процесса производства; ○ внедрение электронных систем управления и комплексного контроля производственных процессов предприятий агропромышленного комплекса; ○ технологий глубокой переработки сельскохозяйственной продукции. 	<ul style="list-style-type: none"> • Существующий научный потенциал агропромышленного комплекса. 	<ul style="list-style-type: none"> • Низкий уровень использования инновационных и современных технологий в процессе производства. • Недостаток развития собственной селекционно-семеноводческой базы по ряду сельскохозяйственных культур и пород КРС, отсутствие достаточного уровня финансирования и, как следствие, утрата лидирующих позиций в семеноводстве и импортозависимость по семенам кукурузы, подсолнечника, сахарной свеклы, овощей.

Направление конкуренции	Вызовы / тренды	Конкурентные преимущества	Ключевые проблемы
G5. Природные ресурсы	<ul style="list-style-type: none"> • Возрастающие требования к экологической безопасности сельскохозяйственного производства, проблемы сохранения почвенного плодородия, эффективного использования производственного потенциала и трудовых ресурсов. 	<ul style="list-style-type: none"> • Благоприятные для ведения сельского хозяйства агроклиматические условия и почвенный состав. • Естественные условия для развития животноводства: наличие естественных пастбищ, обширное производство зерновых, фуражных и кормовых культур. 	<ul style="list-style-type: none"> • Рост нагрузки на почву, связанный с нарушением технологий возделывания. Приоритетное выращивание зерновых и снижение диверсификации севооборота.
G6. Пространство, реальный капитал	<ul style="list-style-type: none"> • Реализация крупных инфраструктурных проектов: строительство Кречинской переправы, расширение дорожной сети Краснодарского края. 	<ul style="list-style-type: none"> • Наличие инфраструктурных объектов для хранения зерновых культур, риса, технических культур. • Достаточно высокий уровень готовности сельскохозяйственной техники к периоду проведения сезонных полевых работ. 	<ul style="list-style-type: none"> • Нехватка современных овощехранилищ, фруктохранилищ, логистических комплексов, а также торгово-закупочных и заготовительных центров, обеспечивающих координацию производителей сельскохозяйственной продукции с торговыми сетями в части требуемых видов продукции и сроков ее поставки. • Недозагрузка производственных мощностей перерабатывающих предприятий вследствие недостатка сырья. • Отсутствие собственных ресурсов для проведения активного обновления материально-технической базы в области виноградарства и виноделия, и, как следствие, низкий уровень механизации в отрасли (доля ручного труда составляет около 70%). • Недостаточный уровень коммунальной инфраструктуры в сельской местности.

Направление конкуренции	Вызовы / тренды	Конкурентные преимущества	Ключевые проблемы
<p>G7. Инвестиции, финансовый капитал</p>	<ul style="list-style-type: none"> • Снижение доходов населения и его покупательской способности. Переориентация покупателей на более дешевые продукты и снижение объемов потребления. • Повышение конкурентоспособности отечественной продукции по сравнению с импортной в результате ослабления рубля. 	<ul style="list-style-type: none"> • Высокая рентабельность сельского хозяйства в целом и в частности растениеводства. • Большая часть направлений агропромышленного комплекса – прибыльна. • Предприятия комплекса характеризуются умеренной кредитной нагрузкой. 	<ul style="list-style-type: none"> • Убыточность отдельных направлений пищевой промышленности и рыболовства и рыбоводства и низкая рентабельность производства продукции животноводства. <ul style="list-style-type: none"> ○ Низкая рентабельность, недостаток оборотных средств отрасли животноводства, рыбоводства и рыболовства. ○ Отсутствие собственных финансовых средств для проведения переоснащения и сложность получения кредитов в сфере рыболовства и рыбоводства. • Недостаточный уровень инвестиций в сферу АПК.

Вызовы/тренды

Высокий уровень конкуренции на региональных и международных рынках. Согласно докладу ФАО «Состояние рынков сельскохозяйственной продукции: 2015–2016 годы» открытость экономики для торговли может обеспечить наличие больших объемов продовольствия в странах-импортерах и способствовать снижению потребительских цен, она также сопровождается потенциальными рисками. Рост зависимости от международных рынков может сделать страны более уязвимыми перед лицом краткосрочных рыночных потрясений: как тех, которые приводят к сокращению запасов и повышению потребительских цен, так и тех, которые возникают вследствие резкого роста импорта и последующего снижения цен производителей. Слишком быстрый процесс повышения открытости экономики для торговли может подорвать внутреннее производство в секторах, где ощущается конкуренция импортной продукции, что представляет особую проблему на ранних стадиях преобразований в сельском хозяйстве, когда сельскохозяйственный сектор еще сохраняет за собой ключевую роль в обеспечении общего экономического роста и занятости сельского населения.

Рост популярности здорового образа жизни, рост спроса на органическую продукцию и развитие органического сельского хозяйства. Рост спроса на овощи и фрукты. Не смотря на строгость и широкое распространение стандартов, за последние три десятилетия не просто произошел резкий рост мировой торговли сельскохозяйственными товарами, но рост этот был особенно заметен там, где соблюдение этих стандартов приобретает особую важность, а именно применительно к продуктам с более высокой добавленной стоимостью, таким как фрукты, овощи, рыба и рыбопродукты, мясная и молочная продукция. Согласно данным ФАО, органическое сельское хозяйство является одним из современных мировых трендов. За последние 16 лет его площади увеличились в четыре раза, сертифицировано более 2 млн органических производителей, более трех четвертей из которых находятся в развивающихся странах. В настоящее время под органическим производством задействовано около 1% мировой площади сельскохозяйственных земель.

Развитие агротуризма. По оценкам Всемирной туристской организации, сельский туризм (агротуризм) развивается быстрыми темпами и становится все более востребованным на мировом рынке. В ряде европейских стран доля сельского туризма в структуре внутреннего турпотока достигает 15 - 20 %.³² В России доля данного вида туризма пока невелика и на сегодняшний день составляет 1,5 - 2%.

Высокое значение малых форм хозяйствования в процессе производства сельхозсырья. В ведущих странах мира семейная ферма – основа сельского хозяйства.

В США численность фермерских хозяйств – 2,2 млн. Они владеют 89% всех земель. В Германии сельское хозяйство более чем на 90% состоит из семейных ферм. В Финляндии сельское хозяйство практически на все 100% - фермерское.

Согласно исследованиям Продовольственной и сельскохозяйственной организации ООН (ФАО), малые производители (в первую очередь продукции животноводства, в т.ч. молока) обладают конкурентными преимуществами по производственным затратам, и в состоянии конкурировать с крупными высокотехнологичными молочными фермерскими предприятиями в развитых и развивающихся странах. За некоторыми исключениями, мелкие фермеры могут получать большую прибыль с каждой единицы произведенной продукции. Малые фермерские хозяйства сравнительно устойчивы к повышению цен на корма, препараты, ГСМ так как покупают корма в небольших количествах.³³

Изменение в механизмах государственной поддержки отрасли. В настоящее время постановлением Правительства Российской Федерации от 29 декабря 2016 г. №1528 утверждены Правила предоставления из федерального бюджета субсидий российским кредитным организациям на возмещение недополученных ими доходов по кредитам, выданным сельскохозяйственным товаропроизводителям, организациям и индивидуальным предпринимателям, осуществляющим производство, первичную и (или) последующую (промышленную) переработку сельскохозяйственной продукции и её реализацию, по льготной ставке. С

³² Данные Всемирной туристской организации (<http://www2.unwto.org/ru>)

³³ Данные Продовольственной и сельскохозяйственной организации ООН (ФАО) (<http://www.fao.org>)

2017 г. субсидии на компенсацию части процентных ставок будут направляться напрямую в банки-агенты и сельхозпроизводители смогут получать кредиты по ставке не более 5% годовых без оформления дополнительных документов в региональных представительствах.

Приток высококвалифицированных кадров и молодых специалистов в крупные населенные пункты, с «комфортной» средой проживания и отток населения из сельских территорий Сокращение и измельчение сельской поселенческой структуры приводит к обезлюдению и запустению сельских территорий, выбытию из оборота продуктивных земель сельскохозяйственного назначения, что угрожает не только продовольственной, но и геополитической безопасности России. Одной из причин неблагоприятной ситуации в комплексном развитии села является также крайне низкий уровень комфортности проживания в сельской местности. Неблагоприятные демографические тенденции в России в последние 15 лет, а также низкий уровень комфортности условий жизнедеятельности в сельской местности, низкая доступность улучшения жилищных условий для сельского населения привели к снижению сельского населения в стране на 1,4 млн чел.³⁴

Техническая и технологическая модернизация, применение новых перспективных технологий в АПК:

- высокоурожайных сортов и гибридов сельскохозяйственных культур;
- интенсивных методов животноводства с максимальной автоматизацией процесса производства;
- внедрение электронных систем управления и комплексного контроля производственных процессов предприятий агропромышленного комплекса;
- технологий глубокой переработки сельскохозяйственной продукции.

К 2050 г. население планеты вырастет на 34 % по сравнению с 2015 г.³⁵ Увеличение населения произойдет в основном за счет развивающихся стран. Урбанизация будет продолжать расти ускоренными темпами, около 70% населения мира будет городским. Для обеспечения продовольствием увеличивающегося, более урбанизированного населения, производство пищи (очищенное от количества продовольствия, используемого для производства биотоплива) должно увеличиться на 70%. Обеспечение продовольственной безопасности должно быть основано в основном на увеличении урожаев и интенсивности сельскохозяйственных культур, и только на 20% – на расширении пахотных земель.³⁶ В основе увеличения производства продуктов питания и сельскохозяйственного сырья должно находиться более широкое использование современных высокоурожайных сортов, перспективных пород животных и комплексное расширение применения современных технологий в процессе производства сельскохозяйственной продукции.

³⁴ Данные Федеральной службы государственной статистики (www.gks.ru)

³⁵ Данные Продовольственной и сельскохозяйственной организации ООН (ФАО) (<http://www.fao.org>)

³⁶ Данные исследования ФАО Global agriculture towards 2050

Возрастающие требования к экологической безопасности сельскохозяйственного производства, проблемы сохранения почвенного плодородия, эффективного использования производственного потенциала и трудовых ресурсов. По данным ФАО, эрозия уносит от 25 до 40 млрд т верхнего слоя почвы ежегодно, что значительно снижает урожайность и способность почвы хранить углерод, питательные вещества и воду. Ежегодные потери производства зерновых вследствие эрозии по оценкам составляют 7,6 млн т ежегодно. Если не будут приняты меры по снижению эрозии, к 2050 потери зерновых могут составить более 253 млн т, что эквивалентно удалению 1,5 млн кв. км сельскохозяйственных угодий. Дефицит питательных веществ в почве является серьезным препятствием на пути к улучшению производства продовольствия и функций почвы на многих деградированных ландшафтах. Большинство стран Африки (кроме трех), ежегодно извлекают больше питательных веществ из почвы, чем привносят в нее за счет использования удобрений, растительных остатков, навоза и других органических веществ.

Накопление солей в почве снижает урожайность и может полностью остановить выращивание сельскохозяйственных культур. Засоленность почв вследствие деятельности человека наносит вред приблизительно 760 тыс. кв. км земли по всему миру

Реализация крупных инфраструктурных проектов: «Мост в Крым», расширение дорожной сети Краснодарского края. В 2016 г. началось строительство транспортного перехода (моста) через Керченский пролив. Мост пройдет между Керченским и Таманским полуостровами через остров Тузла и Тузлинскую косу с возможностью автомобильного и железнодорожного движения. Также планируется расширение дорожной сети в Краснодарском крае, что повлечет за собой рост транзитного потока туристов и рост потребления продуктов питания, а также создаст возможности новых каналов сбыта сельскохозяйственной продукции Краснодарского края. С другой стороны, развитие инфраструктуры и дорожного сообщения увеличит поток сельскохозяйственной продукции и увеличит уровень конкуренции на внутреннем рынке Краснодарского края.

Снижение доходов населения и его покупательской способности. Переориентация покупателей на более дешевые продукты и снижение объемов потребления. Согласно «Прогнозу социально-экономического развития Российской Федерации на 2017 год и на плановый период 2018 и 2019 годов» Министерства экономического развития и торговли РФ, рост цен на основные продовольственные товары привел к изменениям в структуре потребительских предпочтений в сторону роста спроса на более дешевые сегменты, что стало следствием сокращения реальных доходов населения. В среднесрочной перспективе при улучшении ситуации в экономике потребительский спрос будет восстанавливаться: по молоку и молочным продуктам к 2019 г. рост составит 2,3 – 3% к 2015 г., по мясу и мясным продуктам – 1,1%-2%, по овощам – 1,7%-4%.

Переориентация покупателей на более дешевые продукты в том числе прослеживается в сегменте потребления молока и молочных продуктов в течение последних трех лет. Спрос в сегменте серьезно зависит от покупательской способности населения: увеличение реальных располагаемых доходов сопровождается ростом популярности более дорогостоящих молочнокоемких продуктов (сыры, сливочное масло) и продукции с более сложным технологическим циклом (йогурт, кефир, ряженка, функциональные напитки). Вследствие снижения доходов населения в 2015 г. потребление йогуртов уменьшилось на 3,6%, кефира — на 1,3%. Питьевого молока стали покупать на 0,8% меньше. Потребление более дорогой молочной продукции — сыров и сливочного масла — сократилось на 4,4% и 3,2%.

Повышение конкурентоспособности отечественной продукции по сравнению с импортной в результате ослабления рубля. Повышение конкурентоспособности отечественной продукции по сравнению с импортной в результате ослабления рубля. Проводимая в последние годы государственная политика в отношении развития агропромышленного комплекса создала благоприятные условия, сформировавшие тенденции роста в сельском хозяйстве и пищевой промышленности, на фоне замедления общих темпов экономического роста страны и мировой политической напряженности АПК России показывает стабильную динамику роста. Ослабление национальной валюты создает определенные возможности для расширения и наращивания экспортных поставок по ряду агропродовольственной продукции. В 2015 г. рост объемов вывоза отмечался по зерновым и зернобобо-

вым культурам на 2%, овощам — на 75,9%, картофелю — в 4,3 раза, мясу птицы - на 15,9%, свинине — в 10,8 раза. В среднесрочной перспективе ожидается дальнейшее увеличение экспортных поставок указанной продукции - в 2019 г. рост экспорта зерновых и зернобобовых составит 10,7% к 2015 г., масел растительных — 21%, мяса птицы — в 2,2 раза, свинины — в 1,5 раза.³⁷

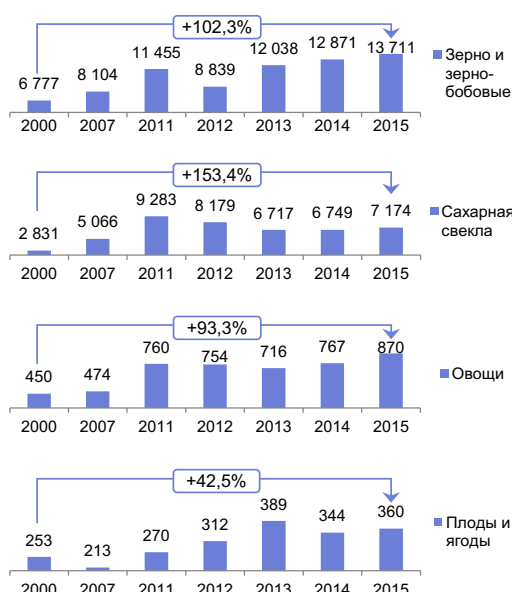
Конкурентные преимущества

Рост производства продукции сельского хозяйства и пищевых продуктов. Лидерство в производстве продукции растениеводства и ведущие позиции в производстве животноводства. На протяжении последних лет прослеживается положительная динамика производства большинства ключевых сельскохозяйственных культур. Краснодарский край полностью покрывает собственные потребности и выступает регионом-донором пшеницы, овощей, бобовых, фруктов и плодов, риса и чая. Также наметился положительный тренд в производстве продукции животноводства, отдельных продуктов питания.

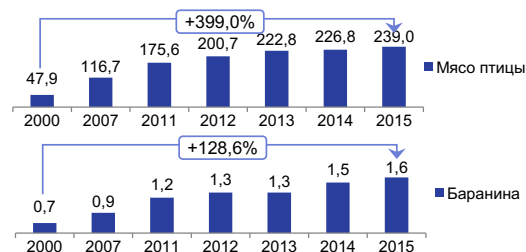
Рисунок 241 – Прирост производства основных видов продукции АПК Краснодарского края

G1. Прослеживается положительная динамика производства большинства ключевых сельскохозяйственных культур, продукции животноводства, продуктов питания

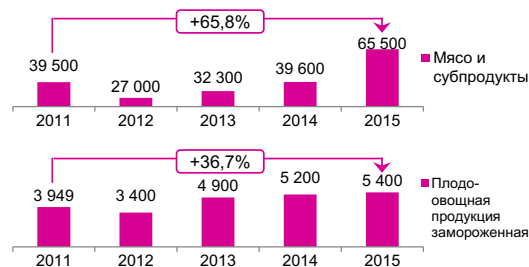
Прирост продукции растениеводства в 2000-2015 гг., тыс.т



Прирост продукции животноводства в 2000-2015 гг., тыс.т



Прирост продукции перерабатывающей промышленности 2011-2015 гг., т



Источник: данные Краснодарстат (www.krsdstat.gks.ru), Единой межведомственной информационно-статистической системы (www.fedstat.ru), Федеральной службы государственной статистики (www.gks.ru), аналитика LC-AV.



Высокие показатели и рост продуктивности в области сельского хозяйства. Положительная динамика характерна как для растениеводства, так и для животноводства Краснодарского края. Регион является лидером по уровню урожайности пшеницы, занимает второе место по урожайности сахарной свеклы, входит в десятку регионов-лидеров по показателям привеса скота на выращивании и откорме, надоя молока с одной коровы.

³⁷ Министерство экономического развития и торговли РФ «Прогноз социально-экономического развития Российской Федерации на 2017 год и на плановый период 2018 и 2019 годов»

Рисунок 242 – Сравнение урожайности основных сельскохозяйственных культур с результатами регионов России и показателями развитых стран

G1. Урожайность основных сельхозкультур выше среднероссийского уровня

В достижении высоких результатов подотрасли значительный вклад вносит высокий уровень обеспечения материально-технической базы производства и обширное использование удобрений. Однако по уровню урожайности имеется потенциал роста: в США, Италии, Канаде урожайность основных культур выше, чем в среднем по краю

Урожайность основных сельскохозяйственных культур в Краснодарском крае в 2015 г. (ц/га)



Сравнение урожайности культур и нормы внесения удобрений в Краснодарском крае и развитых странах



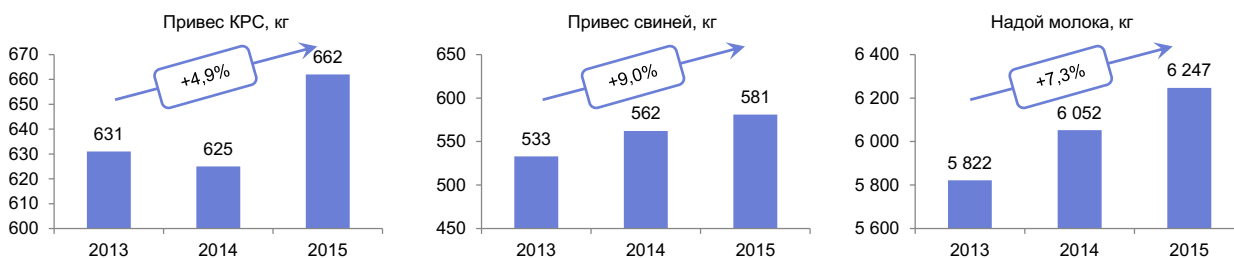
Источник: данные Краснодарстата (www.krsdstat.gks.ru), Единой межведомственной информационно-статистической системы (www.fedstat.ru), ФАОСТАТ (http://www.fao.org), аналитика LC-AV.



Рисунок 243 – Прирост показателей продуктивности животноводства Краснодарского края и место среди регионов России среднесуточному привесу скота на выращивании и откорме и надоя молока на одну голову

G1. Краснодарский край входит в десятку регионов лидеров по показателям продуктивности животноводства

Динамика среднесуточного привеса скота на выращивании и откорме и надоя молока на 1 корову



Регионы-лидеры по среднесуточному привесу скота на выращивании и откорме и надоя молока на 1 корову в год



Источник: данные Краснодарстата (www.krsdstat.gks.ru), Единой межведомственной информационно-статистической системы (www.fedstat.ru), аналитика LC-AV.



Обеспечение внутренних потребностей региона по некоторым видам продукции сельского хозяйства и пищевой промышленности. Поставка продукции агропромышленного комплекса в регионы России и экспорт продукции за рубеж. Краснодарский край

занимает второе место по объему экспорта зерновых в ЮФО и в России. За пределы региона вывозятся также сезонные овощи, плодовоовощная продукция, продукты питания.

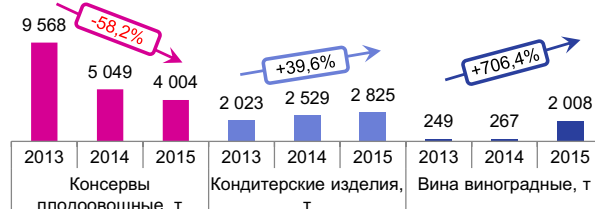
Рисунок 244 – Показатели вывоза отдельных видов продукции сельского хозяйства и пищевой промышленности Краснодарского края

G1. Краснодарский край занимает первое место по вывозу зерновых в натуральном выражении и второе – в стоимостном, четвертое место по вывозу овощей, молока и молочных продуктов
Также за пределы края вывозятся сезонные овощи, чай, рис, продукция животноводства, продукты питания

Место Краснодарского края в вывозе отдельных видов С/Х продукции в 2015 г.

Вид продукции	Место	Объем
Зерновые и зернобобовые	1	13 687 млн т
Овощи и бахчевые	4	659 тыс.т
Молоко и молочные продукты	4	562 тыс.т
Картофель	8	140 тыс.т
Мясо и мясопродукты	10	181 тыс.т

Вывоз отдельных основных видов продукции в Краснодарском крае в 2013-2015 гг.



Основные показатели вывоза, включая экспорт, сельскохозяйственной продукции и место Краснодарского края в рейтинге регионов-лидеров в 2015 г.

Место	Картофель - всего		Овощи и бахчевые культуры		Мясо (включая субпродукты) и мясопродукты (в убойном весе)		Молоко и молочные продукты (в пересчете на молоко установленной жирности)		Зерновые и зернобобовые культуры, всего	
	тыс.т	тыс.т	тыс.т	тыс.т	тыс.т	тыс.т	тыс.т	тыс.т	млн т	
1	Брянская обл.	494,5	Респ. Дагестан	749,0	Белгородская обл.	1 222,8	Московская обл.	895,3	Краснодарский кр.	13 687,0
2	Воронежская обл.	401,9	Астраханская обл.	719,6	Московская обл.	511,7	Алтайский кр.	726,8	Ростовская обл.	9 982,2
3	Ростовская обл.	288,1	Московская обл.	698,2	г.Москва	391,9	г.Москва	724,5	Ставропольский кр.	6 584,1
4	Московская обл.	287,6	Краснодарский кр.	658,9	г.Санкт-Петербург	375,1	Краснодарский кр.	561,9	Курская обл.	2 475,9
5	Тамбовская обл.	226,8	Волгоградская обл.	643,9	Курская обл.	288,1	Омская обл.	464,4	Воронежская обл.	2 125,3
6	Липецкая обл.	173,1	Оренбургская обл.	422,7	Брянская обл.	258,3	Воронежская обл.	431,6	Орловская обл.	1 804,0
7	Омская обл.	141,8	г.Санкт-Петербург	259,5	Ленинградская обл.	244,7	Ленинградская обл.	420,3	Волгоградская обл.	1 481,8
8	Краснодарский кр.	140,0	Липецкая обл.	192,0	Липецкая обл.	239,1	Брянская обл.	403,2	Тамбовская обл.	1 362,9
9	Тульская обл.	137,7	Ростовская обл.	157,4	Тамбовская обл.	233,9	Удмуртская Респ.	337,6	Омская обл.	1 309,8
10	Нижегородская обл.	133,9	Ленинградская обл.	133,6	Краснодарский кр.	180,8	Респ. Татарстан	318,0	Липецкая обл.	892,5

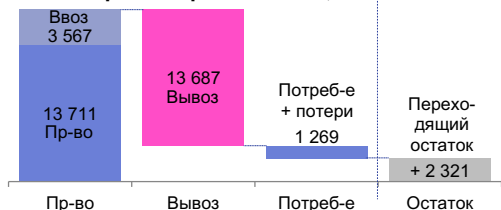
Источник: данные Краснодарстат (www.krsdstat.gks.ru), Единой межведомственной информационно-статистической системы (www.fedstat.ru), Федеральной службы государственной статистики (www.gks.ru), аналитика LC-AV.



Рисунок 245 – Балансы продовольственных ресурсов основных видов сельскохозяйственной продукции Краснодарского края

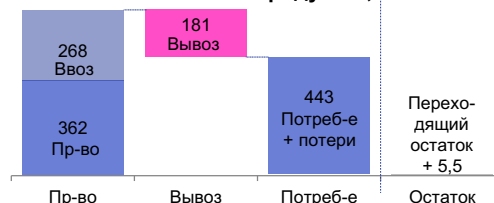
G1. За пределы края вывозятся зернобобовые, сезонные овощи, продукция животноводства

Баланс зерна и зернобобовых, тыс. т



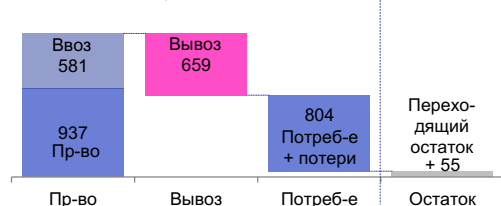
Высокий объем производства и низкий уровень внутреннего потребления позволяет региону являться одним из лидеров по вывозу зерновых, в т.ч. на экспорт

Баланс мяса и мясных продуктов, тыс. т



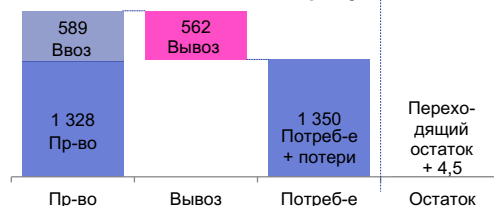
Производство мяса ориентировано на собственные перерабатывающие мощности, вывозятся мясные продукты, первично обработанное сырье

Баланс овощей, тыс. т



Производство овощей направлено на удовлетворение собственных нужд и внутреннюю переработку, вывозятся сезонные овощи

Баланс молока и молочных продуктов, тыс. т



Производство молока ориентировано на собственное потребление и переработку, вывозятся в основном молочные продукты или обработанное молоко

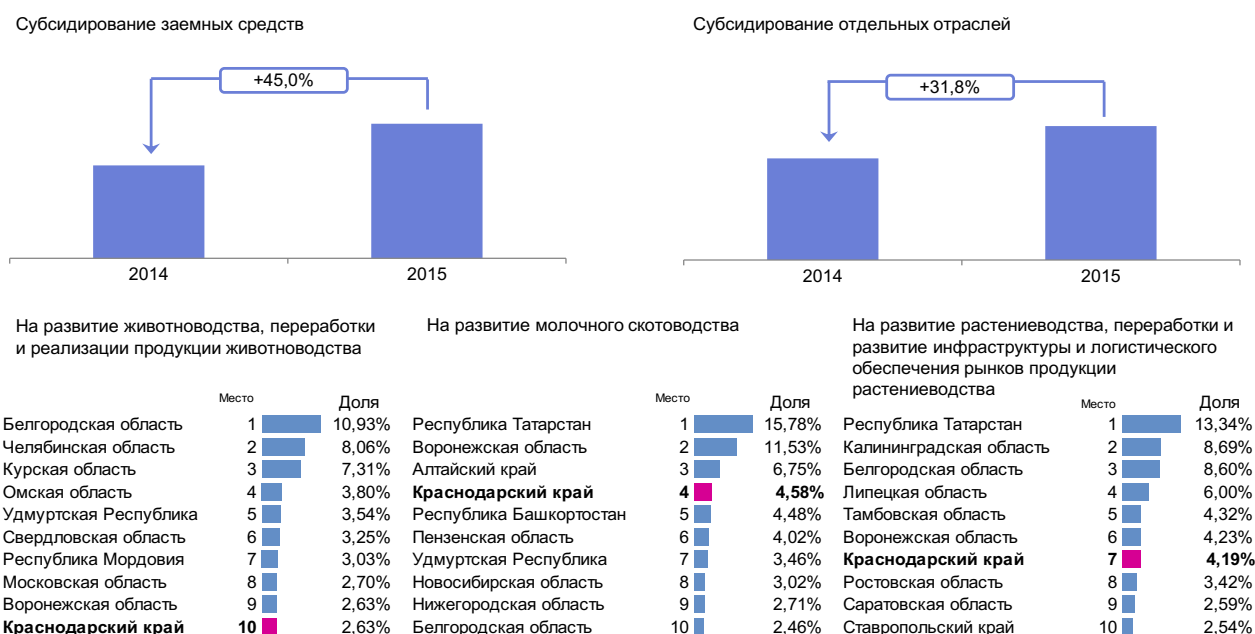
Источник: данные Краснодарстат (www.krsdstat.gks.ru), , Федеральной службы государственной статистики (www.gks.ru), аналитика LC-AV.



Государственная поддержки развития АПК. Объем государственной поддержки в виде субсидий в 2015 г. увеличился по сравнению с 2014 г. на 30%. В 2015 г. Краснодарский край вошел в десятку регионов с наибольшим уровнем государственной поддержки по направлениям: субсидирование краткосрочных кредитов в области молочного скотоводства, мясного скотоводства, долгосрочных кредитов на развитие растениеводства, переработки и развитие инфраструктуры и логистического обеспечения рынков продукции растениеводства. На 2017 г. Краснодарскому краю предусмотрены средства из федерального бюджета в объеме 1,5 млрд руб.

Рисунок 246 – Место Краснодарского края среди регионов России по объему распределения государственной поддержки в отдельных направлениях

G2. Объем государственной поддержки в виде субсидий за 2015 г. вырос на 30% к 2014 г.
По отдельным направлениям государственной поддержки регион входит в десятку лидеров



Источник: данные Краснодарстат (www.krsdstat.gks.ru), Единой межведомственной информационно-статистической системы (www.fedstat.ru), Федеральной службы государственной статистики (www.gks.ru), Министерство сельского хозяйства Российской Федерации (www.mcsx.ru), аналитика LC-AV.



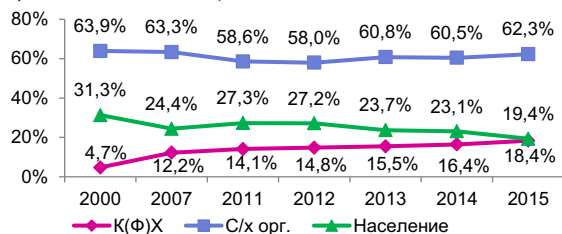
Высокая доля малых форм хозяйствования в производстве отдельных видов сельскохозяйственной продукции. Малые формы хозяйствования занимают высокую долю в производстве отдельных видов продукции растениеводства: 94% – картофеля, 66,2% – овощей, 33,1% – плодов и ягод, а также высокую долю в производстве продукции животноводства: 31,9% – производства мяса, 35,9% – молока.

Рисунок 247 – Анализ текущей организации производства в АПК Краснодарского края

G2. Традиционно, в структуре производства по категориям хозяйств сохраняется тенденция преобладания выпуска продукции в крупных сельскохозяйственных организациях (62,3%)

Малые формы хозяйствования занимают ведущие позиции в выпуске отдельных видов продукции растениеводства и существенную долю в производстве продукции животноводства

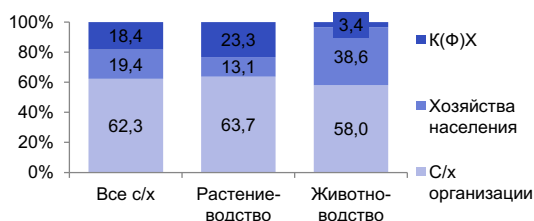
Структура продукции сельского хозяйства в фактических ценах в 2000-2015 гг., %



Доля малых форм хозяйств в производстве отдельных видов продукции, 2015 г., %

Картофель	573,3 тыс.т	93,2%
Овощи	575,8 тыс.т	66,2%
Молоко	477,1 тыс.т	35,9%
Плоды и ягоды	119,2 тыс.т	33,1%
Мясо скота и птицы	156,0 тыс.т	31,9%

Структура продукции сельского хозяйства по категориям хозяйств в 2015 г., %



Источник: данные Краснодарстат (www.krsdstat.gks.ru), Единой межведомственной информационно-статистической системы (www.fedstat.ru), Федеральной службы государственной статистики (www.gks.ru), аналитика LC-AV.



Высокая доля сельского населения и исторические традиции ведения сельского хозяйства у населения. В сельской местности проживает 45,9% населения Краснодарского края, в личных подсобных хозяйствах производится 19,4% продукции сельского хозяйства, 38,8% продукции животноводства, 13,1% продукции растениеводства.

Существующий научный потенциал агропромышленного комплекса. Научное обеспечение агропромышленного комплекса Краснодарского края осуществляют ФГБОУ ВО «Кубанский государственный аграрный университет», 5 всероссийских и 5 зональных научно-исследовательских учреждений, относящихся к системе ФАНО Российской Федерации, а также опытные станции и опытно-производственные и малые инновационные предприятия. Всего на территории края находится около 40 субъектов инновационной деятельности в АПК.

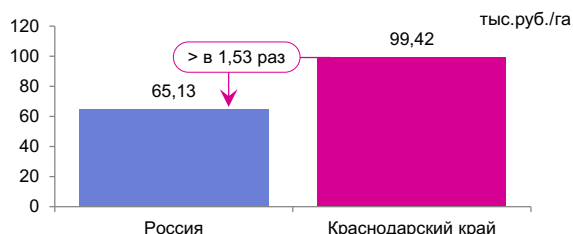
Благоприятные для ведения сельского хозяйства агроклиматические условия и почвенный состав. Занимая первое место в производстве продукции сельского хозяйства, регион находится на пятом месте по размеру посевных площадей (в 2015 г. составили 3 679 тыс. га – 4,6% от всех посевных площадей в России). Лидерство в сфере производства продукции сельского хозяйства обеспечивается высоким уровнем отдачи с одного гектара из-за благоприятных природно-климатических условий.

Рисунок 248 – Отдача продукции сельского хозяйства и растениеводства в Краснодарском крае, регионах России и развитых странах

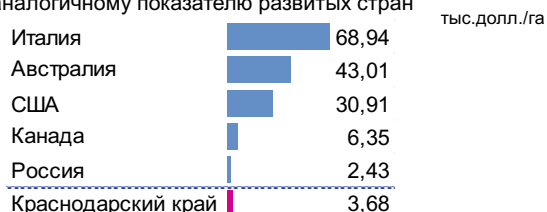
G4. Занимая первое место в производстве продукции сельского хозяйства, регион находится на пятом месте по размеру посевных площадей

Причина – высокий уровень отдачи продукции сельского хозяйства с одного гектара из-за благоприятных природно-климатических условий

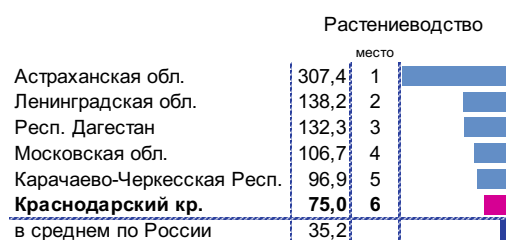
Отдача продукции с/х на единицу площади с/х земель в Краснодарском крае выше среднероссийского уровня в 1,5 раза



Однако отдача продукции в крае уступает аналогичному показателю развитых стран



Место Краснодарского края в рейтинге регионов-лидеров по уровню отдачи с 1 га (тыс.руб. / га)



Источник: данные Краснодарстата (www.krsdstat.gks.ru), Единой межведомственной информационно-статистической системы (www.fedstat.ru), ФАОСТАТ (<http://www.fao.org>), аналитика LC-AV.



Естественные условия для развития животноводства: наличие естественных пастбищ, обширное производство зерновых, фуражных и кормовых культур. Краснодарский край занимает лидирующие позиции по производству кормовых культур, зерновых и зернобобовых, четвертое место по производству сои и многолетних трав, которые являются базой для производства кормов.

Наличие инфраструктурных объектов для хранения зерновых культур, риса, технических культур. Заготовительную деятельность в Краснодарском крае осуществляют 43 хлебоприемных предприятия мощностью 4,3 млн т единовременного хранения, из них 2 специализируются на приемке риса-сырца, 3 – на приемке и хранении маслосемян подсолнечника, остальные 38 – принимают все виды с/х культур. Суммарные мощности Краснодарского края позволяют единовременно заложить на хранение 11,7 млн т с/х культур.

Достаточно высокий уровень готовности сельскохозяйственной техники к периоду проведения сезонных полевых работ. В достижении высоких результатов подотрасли значительный вклад вносит уровень обеспечения материально-технической базы производства. Техническая готовность в течение производственного года поддерживается на уровне 98%-99%, что является одним из самых высоких показателей в ЮФО и способствует проведению всех циклов полевых работ в оптимальные сроки.

Рисунок 249 – Материально техническая база сельского хозяйства и уровень готовности сельскохозяйственной техники в Краснодарском крае

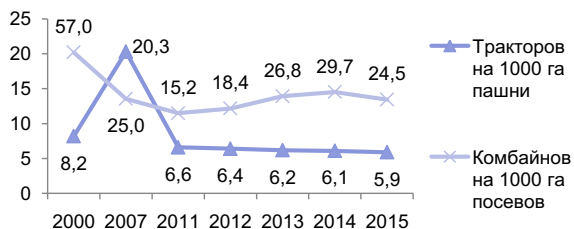
G6. Материально-техническая база производства сельского хозяйства на протяжении последних 7 лет находится на стабильно высоком уровне

Уровень готовности сельскохозяйственной техники в Краснодарском крае -95,6%, один из наилучших показателей среди регионов России (3 место в 2015 г.)

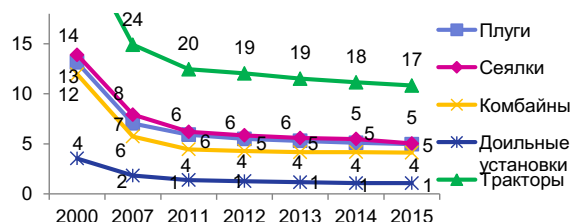
Уровень готовности с/х техники на конец 2015 г. среди регионов России, %



Наличие техники в с/х организациях (на конец года, ед.)



Парк основных видов техники в с/х организациях (на конец года, тыс. ед.)



Источник: данные Краснодарстата (www.krsdstat.gks.ru), Единой межведомственной информационно-статистической системы (www.fedstat.ru), аналитика LC-AV.



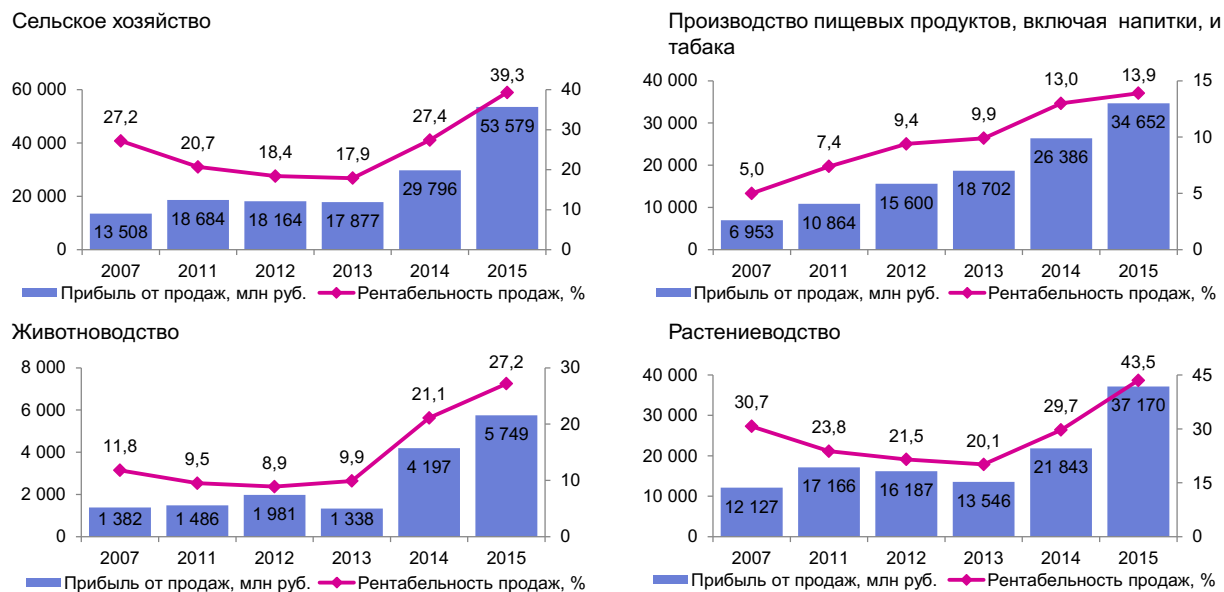
Высокая рентабельность сельского хозяйства в целом и, в первую очередь, растениеводства. Рентабельность продаж в сфере растениеводства выше чем в остальных направлениях АПК. В целом сельское хозяйство в Краснодарском крае характеризуется высокой рентабельностью производства (2 место в России).

Большая часть направлений агропромышленного комплекса – прибыльны. Предприятия в сфере сельского хозяйства в большей части прибыльные, исключение составили отдельные направления деятельности в пищевой промышленности – производство муки, прочих пищевых продуктов.

Рисунок 250 – Динамика прибыли и рентабельности предприятий АПК Краснодарского края

G7. В структуре комплекса наибольшей эффективностью и прибыльностью характеризуется – сельское хозяйство, в частности – растениеводство.

Убыток характерен только для отдельных направлений деятельности в пищевой промышленности, все остальные направления – прибыльны



Источник: данные Краснодарстата (www.krsdstat.gks.ru), Единой межведомственной информационно-статистической системы (www.fedstat.ru), аналитика LC-AV.



Предприятия комплекса характеризуются умеренной кредитной нагрузкой. Для предприятий комплекса характерно финансирование текущей деятельности за счет заемных средств, однако опасности потери платежеспособности нет, нагрузка от выплаты процентов по кредитам не влияет существенно на уровень прибыльности предприятий.

Рисунок 251 – Анализ структуры доходов и расходов предприятий в области АПК Краснодарского края

G7. В структуре финансирования операционной деятельности преобладают заемные средства, превалирование заемных средств не сказывается негативно уровне прибыльности предприятий
 Для предприятий комплекса характерно финансирование текущей деятельности за счет заемных средств, однако опасности потери платежеспособности нет, нагрузка от выплаты процентов по кредитам не влияет существенно на уровень прибыльности предприятий

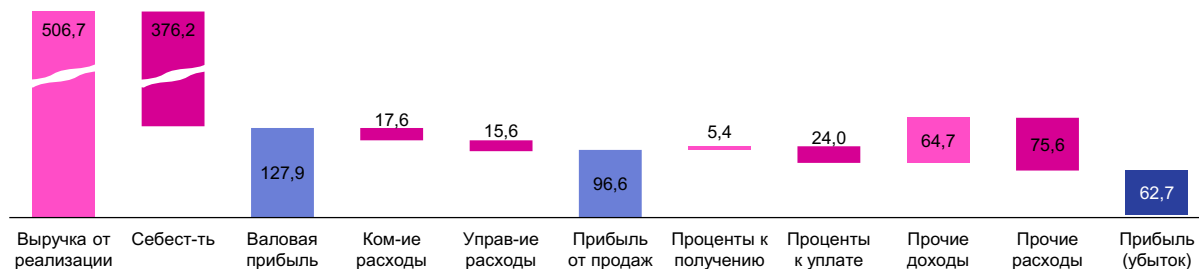
Основные показатели финансовой устойчивости предприятий АПК в 2015 г.

Коэффициент текущей ликвидности	1,28
Коэффициент соотношения заемных и собственных средств	2,08
Коэффициент финансовой зависимости	0,67
коэффициент финансовой автономии	0,32

Соотношение собственных и заемных средств предприятий АПК в 2015 г, %



Обобщенная структура расходов и доходов предприятий АПК в 2015 г.



* В основе графиков и расчетных коэффициентов – консолидированные данные анализа финансовой отчетности по 2,4 тыс. предприятий, осуществляющих деятельность в сфере АПК Краснодарского края

Источник: данные информационной системы СПАРК-Интерфакс (<http://www.spark-interfax.ru/>), аналитика LC-AV.



Ключевые проблемы

Низкий уровень производства продукции с высокой добавленной стоимостью. Концентрация на производстве и реализации (в т.ч. за пределы региона) сельскохозяйственного сырья. Вывозится в основном сельскохозяйственное сырье, доля готовой продукции в структуре вывоза и экспорта мала. Продукция пищевой промышленности занимает менее 2% как в стоимостном выражении, так и в натуральных показателях. Основа экспорта комплекса – зерновые и злаки (96%).

Рисунок 252 – Структура экспорта продукции сельского хозяйства и пищевой промышленности Краснодарского края

G1. Сохраняется сырьевая специализация производства комплекса: в структуре производства, реализации, в т.ч. на экспорт преобладает сельскохозяйственное сырье
Продукция пищевой промышленности занимает менее 4% как в стоимостном выражении, так и в натуральных показателях. Основа экспорта комплекса – зерновые и злаки (96%)

Экспорт основных видов с/х продукции и продукции пищевой промышленности в Краснодарском крае в 2015 г.

	т			тыс. долл.
Злаки*	5 719 000	96,6%		97,0%
Пшеница и меслин	3 463 000	58,5%		58,5%
Кукуруза	1 388 000	23,4%		20,4%
Ячмень	735 000	12,4%		11,5%
Рис	126 000	2,1%		6,5%
Остальные продукты	202 713	3,4%		3,0%
Мука*	31 000	0,52%		0,74%
Консервы плодовоовощные	4 004	0,07%		0,43%
Кондитерские изделия	2 825	0,05%		0,41%
Семена кондитерские	4 889	0,08%		0,27%
Подсолнечник*	6 000	0,10%		0,25%
Вина виноградные	2 008	0,03%		0,22%
Молоко и сливки	2 487	0,04%		0,15%
Сигары и сигареты	33	0,001%		0,15%
Сыры и творог	365	0,006%		0,10%
Спирт и ЛВИ	370	0,006%		0,08%
Молоко сгущенное	643	0,011%		0,08%
Крупы	726	0,012%		0,03%
Консервы мясные	63	0,001%		0,02%
Сахар*	300	0,005%		0,02%
Масло подсолнечное*	147 000	2,48%		0,01%

*с коэффициентом *1000, т.к. исходные данные в тыс.т

Источник: данные Краснодарстат (www.krsdstat.gks.ru), Единой межведомственной информационно-статистической системы (www.fedstat.ru), Федеральной службы государственной статистики (www.gks.ru), аналитика LC-AV.



Отсутствие сильного регионального бренда для реализации продукции питания под «узнаваемым» брендом различными производителями. Как следствие - проблемы со сбытом продукции малыми формами хозяйствования, проблемы с выходом продукции большинства сельскохозяйственных товаропроизводителей в федеральные сети. Необходимость проведения маркетинговой политики и продвижение региональных брендов также необходимы для развития чаеводства. По данным ассоциации «Росчайкофе», основой для возрождения чайных плантаций станет продвижение бренда «Краснодарский чай» внутри страны и за рубежом, а также реализовывать маркетинговую программу, что позволит через 3-5 лет обеспечить рентабельное производство без государственной поддержки, в том числе среди фермерских хозяйств .

Недостаточный уровень развития кооперации, интеграционных связей в агропромышленном комплексе. Малые формы хозяйствования, в отличие от крупных предприятий, имеют значительно меньше возможностей получения финансовых и материальных ресурсов для организации производства и реализации сельскохозяйственной продукции. Решением для них является объединение в кооператив – одну из форм добровольного объединения производителей для достижения общих хозяйственных целей.

В качестве стимулирования кооперации необходимо расширение мер государственной поддержки сельскохозяйственной кооперации в части предоставления средств на создание объектов инфраструктуры рынка сельскохозяйственной продукции, сырья и продовольствия, обеспечивающего повышение доходности сельскохозяйственных товаропроизводителей, создающих условия для функционирования сельскохозяйственных потребительских кооперативов и других малых форм хозяйствования в АПК и другие.

Проблемы кадрового обеспечения агропромышленного комплекса:

- **Низкий уровень заработной платы на большинстве предприятий АПК.**
- **Сезонная и структурная сельская безработица.**
- **Дефицит высококвалифицированных и специализированных кадров в сфере АПК в сельской местности.**

Рисунок 253 – Динамика заработной платы и сравнение уровня заработной платы в разрезе экономических комплексов, динамика численности и доли сельского населения

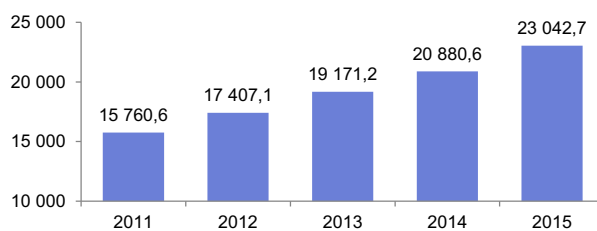
G3. Уровень заработной платы в АПК ниже чем у большей части экономических комплексов Краснодарского края (6 место из 7)

Также для сельских поселений остается актуальной проблема сезонной безработицы, на фоне благоприятной демографической ситуации и роста населения в крае в целом, доля сельского населения сокращается

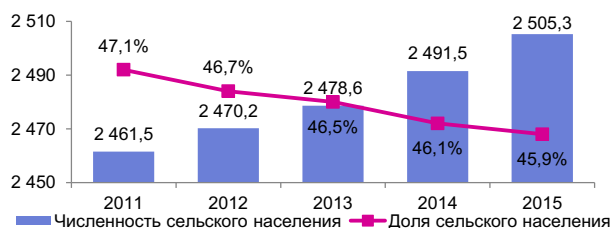
Уровень заработной платы в разрезе экономических комплексов Краснодарского края, руб.

место	наименование	уровень заработной платы, руб.
1	ТЭК	36 365,6
2	КУ	27 576,6
3	СКТК	26 734,4
4	ТТЛК	26 424,7
5	КСЖХХ	24 908,3
6	АПК	23 042,7
7	КОП	16 092,7

Динамика заработной платы в области агропромышленного комплекса Краснодарского края, руб.



Динамика сельского населения Краснодарского края, тыс. чел.



Численность зарегистрированных безработных тыс. чел.



Источник: данные Краснодарстат (www.krsdstat.gks.ru), Единой межведомственной информационно-статистической системы (www.fedstat.ru), Федеральной службы государственной статистики (www.gks.ru), аналитика LC-AV.



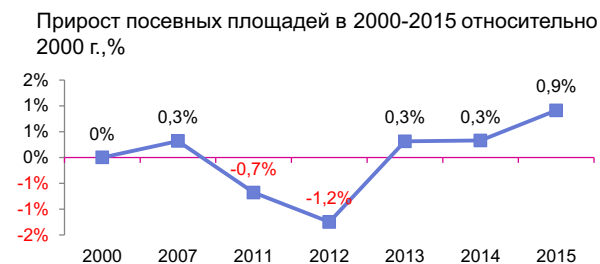
Концентрация экономически-активного населения в крупных населенных пунктах и усиление разрыва в уровне комфортности среды проживания для людей на этих территориях и в сельской местности. Снижение доступности для сельского населения образовательных, медицинских, культурных и торгово-бытовых услуг, увеличение отставания села от города по уровню и условиям жизни порождает неблагоприятную демографическую ситуацию, вследствие которой прогрессирует сокращение численности сельского населения, в том числе и трудоспособной его части, усугубляется положение с трудовыми кадрами на селе.

Низкий уровень использования инновационных и современных технологий в процессе производства. Дальнейшее увеличение выпуска продукции растениеводства за счет роста посевных площадей и освоенных технологий возделывания фактически не возможно. За последние пятнадцать лет производство основных сельскохозяйственных культур выросло в 1,5-2 раза, при фактически идентичном размере посевных площадей. Дальнейший рост возможен только за счет повышения интенсивности производства и экологизации земледелия (развитие мелиорации, биологизации земледелия, использованию интенсивных сортов, применению научно-обоснованного севооборота и т.д.).

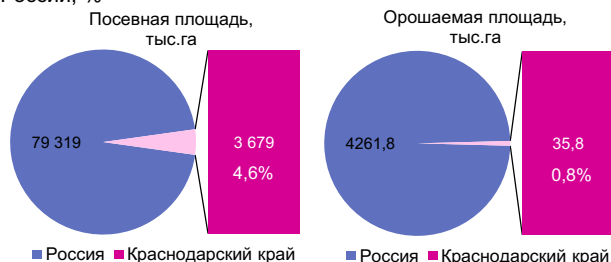
Рисунок 254 – Прирост посевных площадей в Краснодарском крае и доля орошаемых земель в общей площади пашни Краснодарского края

G4. Дальнейший рост выпуска продукции растениеводства возможен только за счет повышения интенсивности производства, в т.ч. за счет развития мелиорации

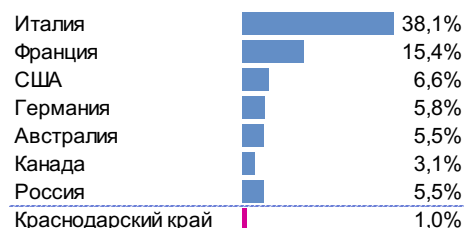
Практически все пригодные земли вовлечены в производственный процесс, доля орошаемых земель в Краснодарском крае – 1%, по данному показателю край существенно уступает другим регионам и развитым странам



Доля орошаемых земель в общем объеме посевных земель России, %



Доля орошаемых земель в общем объеме посевных земель



Источник: данные Краснодарстата (www.krsdstat.gks.ru), Единой межведомственной информационно-статистической системы (www.fedstat.ru), ФАОСТАТ (<http://www.fao.org>), аналитика LC-AV.



Недостаток развития собственной селекционно-семеноводческой базы по ряду сельскохозяйственных культур и пород КРС, отсутствие достаточного уровня финансирования и, как следствие, утрата лидирующих позиций в семеноводстве и импортозависимость по семенам кукурузы, подсолнечника, сахарной свеклы, овощей.

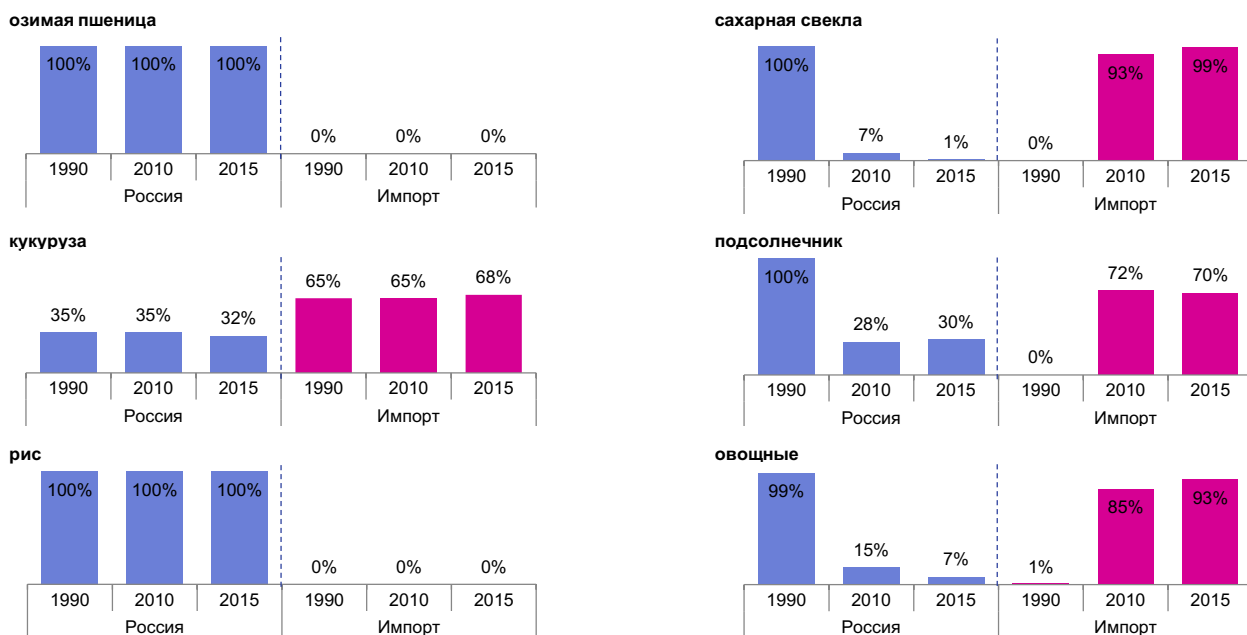
В последние годы объемы производства овощей и бахчевых, сахарной свеклы выросли (овощи – в 1,9 раза, сахарная свекла – в 2,5 раза), однако доля семян отечественной селекции в посевах данных культур неуклонно падала и составила в 2015 г. всего лишь 1% от общего количества. Причина:

- недостаточное финансирование основных оригинаторов семян и научно-исследовательских институтов;
- ликвидация отечественных научных и опытных станций;
- отсутствие частных инвестиций в области селекции и семеноводства;
- агрессивная маркетинговая политика иностранных селекционно-семеноводческих фирм.

Сортообновление отечественных сортов овощных и бахчевых культур практически не ведется (за исключением овощного гороха) из-за отсутствия семян элиты. Семеноводческие фирмы не приобретают их из-за высокой цены, ограничиваясь элементарным пересевом, что приводит к потере сортовых качеств через 3-4 поколения, а авторы и оригинаторы сортов не в состоянии производить семена элиты из-за отсутствия средств. Кроме того, в последнее время в овощеводстве наблюдается вытеснение сортов гибридами F1. Гибриды превосходят сорта по урожайности на 20-30% и обеспечивают защиту авторских прав селекционера от нелегального семеноводства, так как во втором и последующем поколениях гибридов F1 происходит потеря указанных преимуществ.

Рисунок 255 – Доля сортов отечественной и зарубежной селекции в 1990,2010,2015 гг. в структуре севооборота сельскохозяйственных предприятий Краснодарского края

G4. Уровень импортозависимости по семенам овощных культур и сахарной свеклы к 2015 г. достиг 99%, семена отечественной селекции фактически отсутствуют на рынке Краснодарского края



Источник: Федеральная служба государственной статистики (www.gks.ru), аналитика LC-AV.



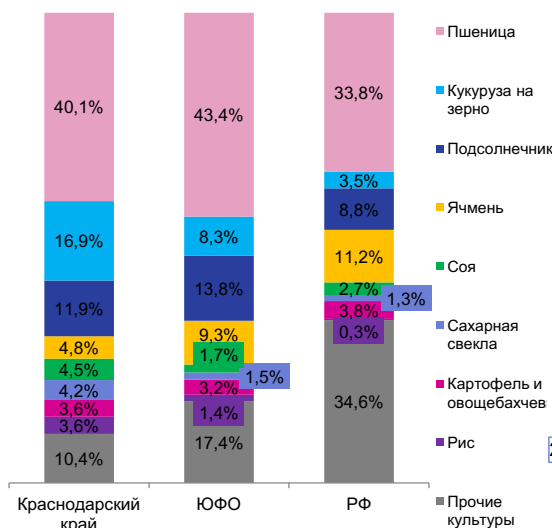
Рост нагрузки на почву, связанный с нарушением технологий возделывания. Приоритетное выращивание зерновых и снижение диверсификации севооборота. Доля посевных под зерновые и зернобобовые расширяется, в том числе за счет сокращения кормовых и технических культур. За последние 15 лет доля зерновых, в том числе пшеницы, увеличилась на 13%, при этом посевные площади под кормовые снизились на 18%. Из севооборота выводятся низкорентабельные культуры, которые поддерживали естественное плодородие почвы.

Рисунок 256 – Структура посевных земель Краснодарского края в сравнении со структурой посевных в ЮФО и России, динамика изменений в структуре посевных земель Краснодарского края

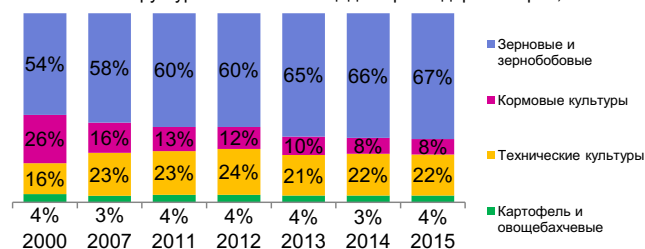
G5. Структура посевных площадей и производства продукции растениеводства за последние годы фактически идентична и не претерпела существенных изменений

Первостепенное значение в структуре растениеводства имеет производство низкзатратных культур - зерновых и зернобобовых (более 65%). Присутствие монокультуры в севообороте и расширение ее посевов негативно влияют на естественное состояние почвенного покрова

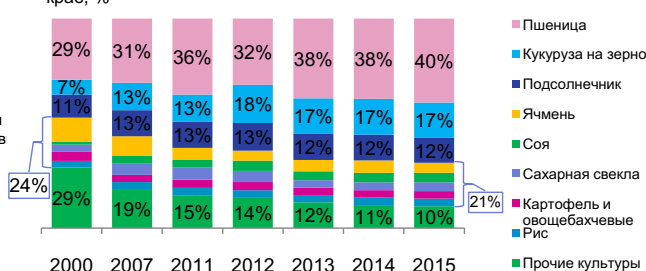
Структура посевных земель Краснодарского края, ЮФО, России в 2015 г.



Изменения в структуре посевных площадей Краснодарского края, %



Динамика изменений в структуре посевных площадей в Краснодарском крае, %



Источник: данные Краснодарстат (www.krsdstat.gks.ru), Единой межведомственной информационно-статистической системы (www.fedstat.ru), Федеральной службы государственной статистики (www.gks.ru), аналитика LC-AV.



Нехватка современных овощехранилищ, фруктохранилищ, логистических комплексов, а также торгово-закупочных и заготовительных центров, обеспечивающих координацию производителей сельскохозяйственной продукции с торговыми сетями в части требуемых видов продукции и сроков ее поставки. Благодаря природно-климатическим условиям в регионе производится ранняя сельскохозяйственная продукция. Однако единая система хранения и первичной переработки картофеля, овощей и фруктов в регионе не развита, загрузка мощностей предприятий пищевой и перерабатывающей промышленности составляет около 60%.

Недостаточное количество сельскохозяйственных оптово-распределительных центров, оснащенных современной техникой для закладки на хранение и переработки картофеля, фруктов, овощей и другой сельхозпродукции, приводит к появлению следующих проблем:

- не обеспечивается бесперебойная загрузка мощностей предприятий пищевой и перерабатывающей промышленности;
- сдерживается рост производства сельхозпродукции;
- отсутствует круглогодичное обеспечение населения Краснодарского края, учреждений социальной сферы и торговых сетей региона необходимым количеством сельскохозяйственной продукции местного производства.

По состоянию на 1 января 2016 г. в Краснодарском крае имеются овощекартофелехранилища общей емкостью единовременного хранения 90,7 тыс. т. Из этого количества нуждается в глубокой модернизации – около 18,7 тыс. т. Учитывая возрастающий спрос на отечественную овощную продукцию в крае остро стоит проблема с долговременным хранением овощей и картофеля.³⁸

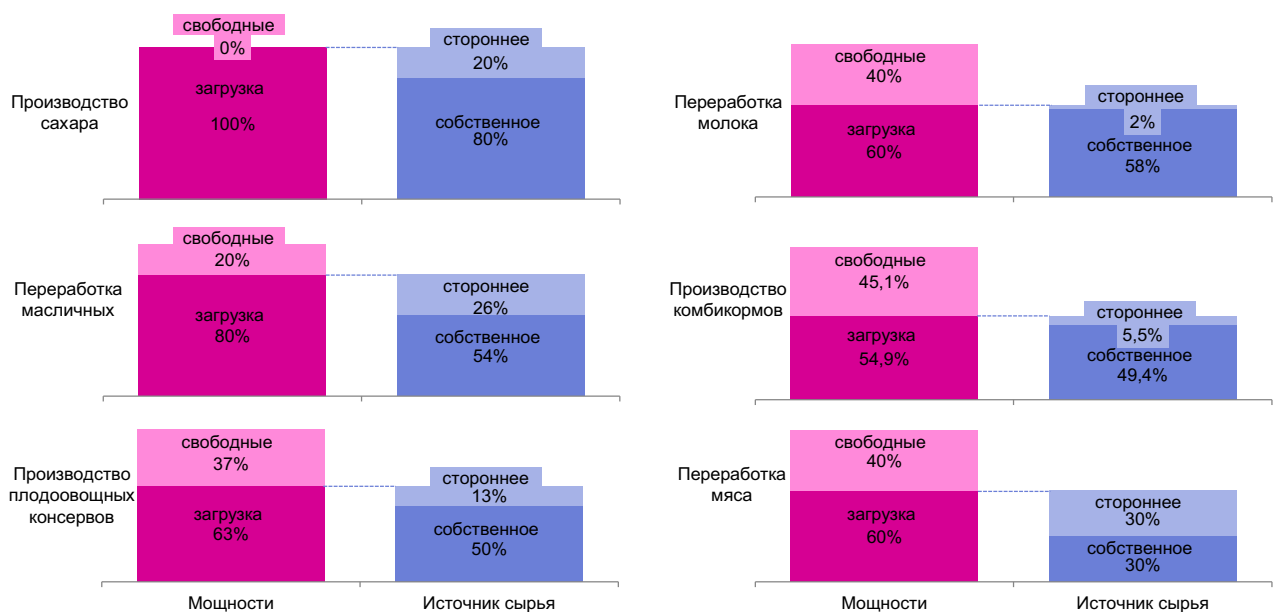
Недозагрузка предприятий пищевой промышленности из-за дефицита сельскохозяйственного сырья. Производство пищевых продуктов Краснодарского края в первую очередь ориентировано на переработку сельскохозяйственного сырья местного производства,

³⁸ Данные Министерства сельского хозяйства и продовольствия Краснодарского края

наиболее активно развиваются отрасли, не испытывающие дефицита в произведенном в крае сырье. Однако бесперебойная загрузка предприятий не обеспечивается ввиду отсутствия требуемых объемов сельскохозяйственного сырья. Рост производства сельскохозяйственного сырья плодовоовощной продукции сдерживается в том числе недостаточным количеством сельскохозяйственных оптово-распределительных центров, оснащенных современной техникой для закладки на хранение и переработки картофеля, фруктов, овощей и другой сельхозпродукции. Кризисная ситуация в животноводстве с 2010 г. привела к простоям половины обрабатывающих мощностей ввиду отсутствия сырья и стабильному спаду в производстве мясных полуфабрикатов.

Рисунок 257 – Уровень загрузки и обеспеченности сельскохозяйственным сырьем предприятий пищевой промышленности

G6. Загрузка предприятий пищевой промышленности составляет 60-80% от имеющихся мощностей
 Причина – ограниченность сбыта на региональных рынках, нехватка качественного сырья. В целом, производство пищевых продуктов Краснодарского края в первую очередь ориентировано на переработку сельскохозяйственного сырья местного производства



Источник: данные Краснодарстат (www.krsdstat.gks.ru), Министерства сельского хозяйства и продовольствия Краснодарского края, аналитика LC-AV.



Отсутствие собственных ресурсов для проведения активного обновления материально-технической базы. Данная проблема особенно актуальна в области виноградарства и виноделия, для которой присущ низкий уровень механизации в отрасли и доля ручного труда составляет около 70%, что негативно сказывается на производительности труда, сроках выполнения работ.

Недостаточный уровень коммунальной инфраструктуры в сельской местности. В основной части сельского жилищного фонда нет элементарных коммунальных удобств. Системами централизованного водоснабжения города Краснодарского края обеспечены на 100%, сельские населенные пункты - всего на 67,8%. В остальных сельских населенных пунктах края население использует воду из нецентрализованных источников водоснабжения. Большинство систем водоснабжения не имеет необходимых сооружений и технологического оборудования для улучшения качества воды, 38% от общей протяженности уличной водопроводной сети находится в аварийном состоянии и нуждается в замене. В результате три четверти сельского населения в крае вынуждено пользоваться водой, не соответствующей санитарным нормам. Уровень газификации сельских населенных пунктов Краснодарского края составляет 76%, что также негативно сказывается на качестве жизни сельского населения.

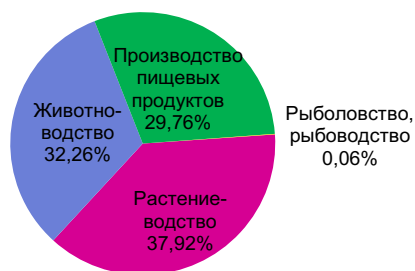
Убыточность отдельных направлений пищевой промышленности и рыболовства и рыбоводства и низкая рентабельность производства продукции животноводства.

- Низкая рентабельность, недостаток оборотных средств отрасли животноводства, рыбоводства и рыболовства.
- Отсутствие собственных финансовых средств для проведения переоснащения и сложность получения кредитов в сфере рыболовства и рыбоводства.

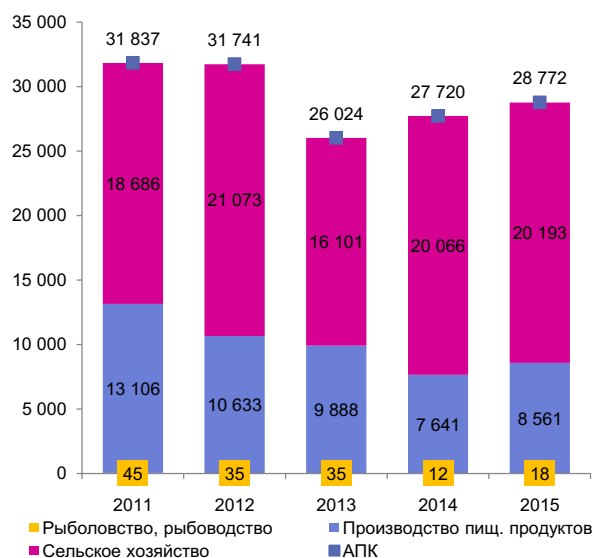
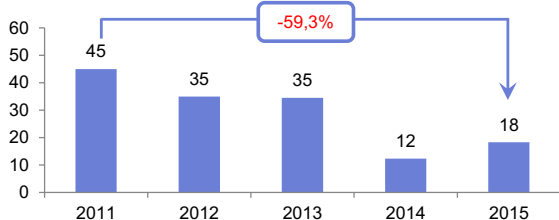
Рисунок 258 – Структура и динамика инвестиционного потока в области сельского хозяйства Краснодарского края

G7. Объем инвестиций в рыбоводство значительно уступает другим направлениям в АПК (0,06% от объема инвестиций 2015 г.), динамика инвестиционного потока – отрицательная (-59,3% к 2011 г.)

Структура объема инвестиций в АПК в 2015 г.



Динамика потока инвестиций в рыбоводство и рыболовство в 2011-2015 гг., млн. руб.

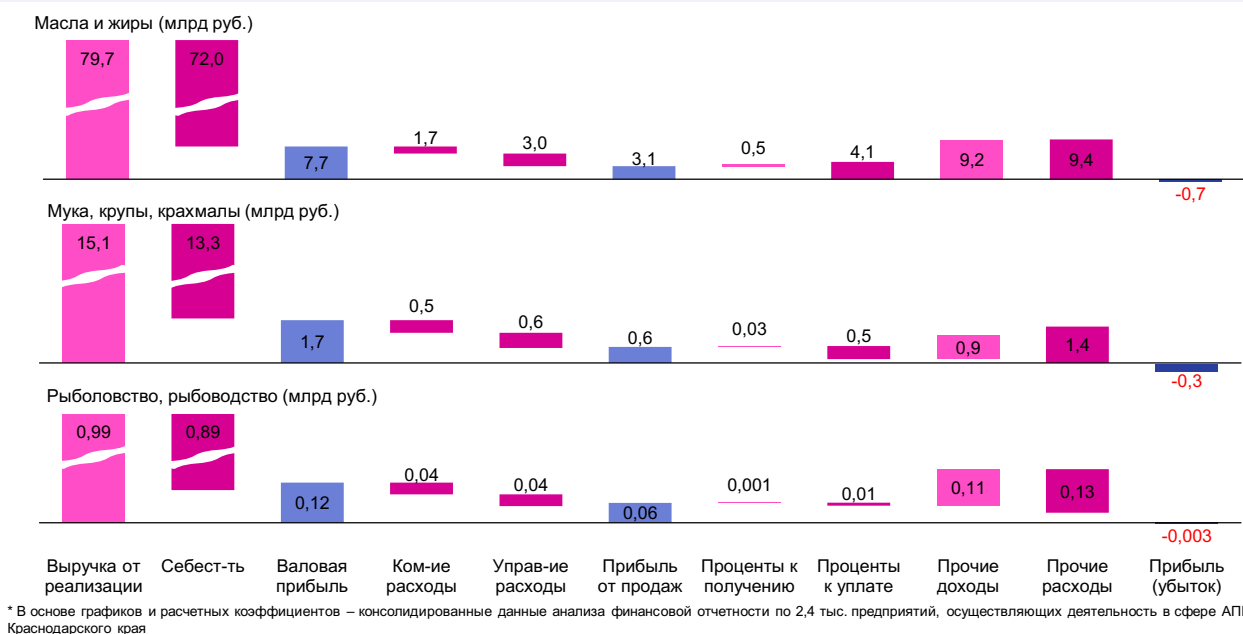


Источник: данные Краснодарстат (www.krsdstat.gks.ru), Единой межведомственной информационно-статистической системы (www.fedstat.ru), Федеральной службы государственной статистики (www.gks.ru), аналитика LC-AV.



Рисунок 259 – Обобщенная структура доходов и расходов предприятий рыбоводства и рыболовства и отдельных направлений пищевой промышленности Краснодарского края

G7. Обобщенная структура расходов и доходов предприятий рыбоводства и рыболовства, а также некоторых направлений пищевой промышленности (производство масел и жиров, муки и круп) позволяет сделать вывод о низкой эффективности и убыточности данных видов деятельности



* В основе графиков и расчетных коэффициентов – консолидированные данные анализа финансовой отчетности по 2,4 тыс. предприятий, осуществляющих деятельность в сфере АПК Краснодарского края

Источник: данные информационной системы СПАРК-Интерфакс (<http://www.spark-interfax.ru/>), аналитика LC-AV.

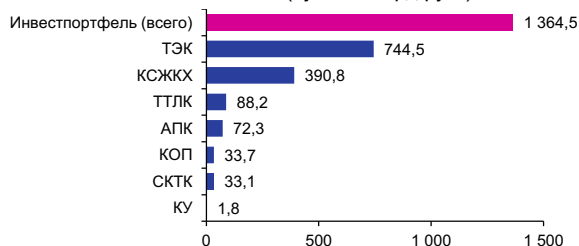


Недостаточный уровень инвестиций в область АПК. По показателю суммарной стоимости реализуемых проектов АПК находится на четвертом месте среди экономических комплексов Краснодарского края (доля – 5,3%), при этом в 2015 г. доля комплекса в выпуске региона составила 18,1%, в добавленной стоимости -16,17%. Наибольший приток инвестиций на протяжении последних трех лет направлялся в наиболее эффективную и прибыльную отрасль – растениеводство. Однако насыщенность регионального рынка производителями в области растениеводства, исчерпание свободных посевных площадей способствуют росту инвестиций в области животноводства.

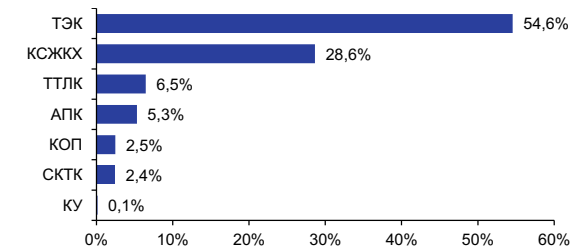
Рисунок 260 – Доля проектов АПК в структуре инвестиционного портфеля Краснодарского края

G7. По показателю суммарной стоимости реализуемых инвестпроектов АПК находится на четвертом месте среди экономических комплексов (доля – 5,3%), при этом в 2015 г. доля комплекса в выпуске региона составила 18,1%, в добавленной стоимости – 16,17%.

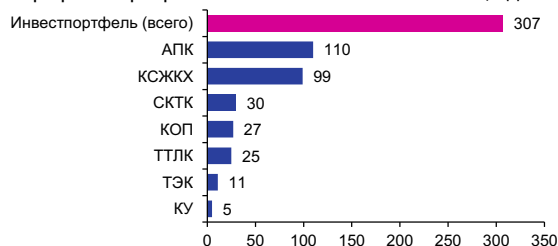
Структура инвестпортфеля в разрезе базовых экономических комплексов (сумма, млрд руб.)



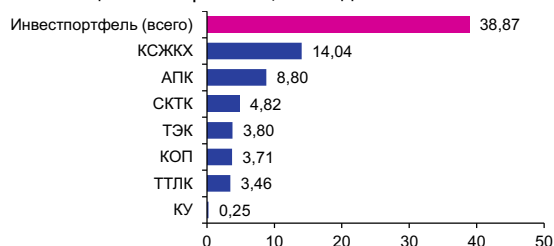
Структура инвестпортфеля в разрезе базовых экономических комплексов, %



Количество проектов, входящих в инвестиционный портфель в разрезе экономических комплексов, ед.



Количество рабочих мест, создаваемых в рамках инвестиционных проектов, тыс. ед.



Источник: данные Департамента инвестиций и развития малого и среднего предпринимательства Краснодарского края, аналитика LC-AV (по состоянию на 23.11.2016 г.).

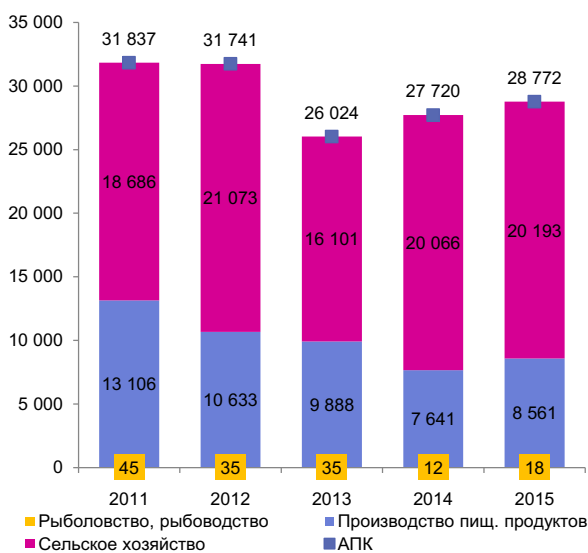


Рисунок 261 – Структура и динамика инвестиционного потока в области АПК Краснодарского края

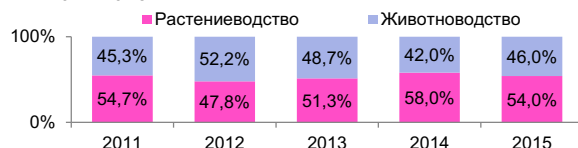
G7. Наибольший приток инвестиций на протяжении последних трех лет направлялся в наиболее эффективную и прибыльную отрасль – растениеводство

Однако насыщенность регионального рынка производителями в области растениеводства, исчерпание свободных посевных площадей способствуют росту инвестиций в области животноводства

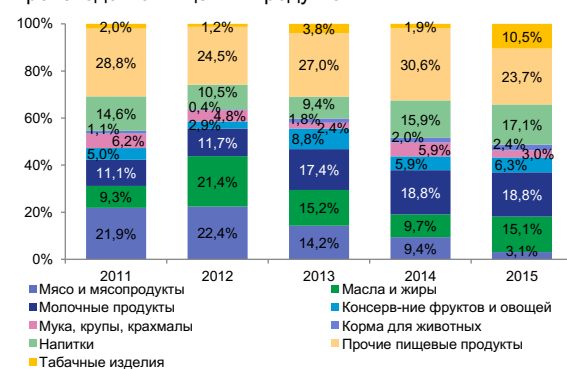
Динамика потока инвестиций в АПК в 2011-2015 гг., млн руб.



Структура инвестиционного потока в сельское хозяйство, 2011-2015 гг.



Производство пищевых продуктов



Источник: данные Краснодарстат (www.krsdstat.gks.ru), Единой межведомственной информационно-статистической системы (www.fedstat.ru), Федеральной службы государственной статистики (www.gks.ru), аналитика LC-AV.



3.3.1.3 Утвержденные стратегические приоритеты развития агропромышленного комплекса Краснодарского края согласно действующим стратегическим документам

Стратегическая задача, обозначенная в Стратегии социально-экономического развития Краснодарского края до 2025 года: реализация политических, геостратегических и социально-экономических приоритетов Российской Федерации на Юге России и обеспечение кардинального повышения качества жизни населения края на основе создания потенциала опережающего развития.

Цели и задачи развития АПК Краснодарского края согласно действующей Государственной программе Краснодарского края «Развитие сельского хозяйства и регулирование рынков сельскохозяйственной продукции, сырья и продовольствия»:

Цель:

- обеспечение устойчивого развития агропромышленного комплекса Краснодарского края, повышение конкурентоспособности российской сельскохозяйственной продукции на основе финансовой устойчивости и модернизации сельского хозяйства.

Ключевые задачи:

- стимулирование увеличения производства основных видов сельскохозяйственной продукции;
- совершенствование системы информационного обеспечения в сфере АПК;
- проведение научно-исследовательских работ и повышение квалификации кадров АПК;
- развитие подотрасли растениеводства, повышение конкурентоспособности продукции растениеводства и продуктов ее переработки;
- интенсивное развитие подотрасли животноводства, повышение конкурентоспособности продукции животноводства и продуктов ее переработки;
- создание комфортных условий жизнедеятельности в сельской местности и улучшение инфраструктурного обустройства сельских территорий;
- повышение продуктивности и устойчивости сельскохозяйственного производства и плодородия почв средствами комплексной мелиорации в условиях изменения климата и природных аномалий;
- поддержание и дальнейшее развитие сельскохозяйственной деятельности малых форм хозяйствования, включая сельскохозяйственные потребительские кооперативы, и улучшение качества жизни в сельской местности;
- создание условий для устойчивого функционирования и развития рыбохозяйственного комплекса;
- обеспечение эпизоотического, ветеринарно-санитарного благополучия в Краснодарском крае;
- развитие виноградарства и виноделия;
- обеспечение загрузки предприятий пищевой и перерабатывающей промышленности сырьем, сбыта сельскохозяйственной продукции, повышение ее товарности;
- создание на территории Краснодарского края оптимальных условий для развития селекции и семеноводства, производства конкурентоспособных отечественных сортов и гибридов сельскохозяйственных культур.

Ключевые комплексы мероприятий развития АПК (подпрограммы, предусмотренные действующей государственной программой Краснодарского края «Развитие сельского хозяйства и регулирование рынков сельскохозяйственной продукции, сырья и продовольствия» на 2016 – 2021 годы):

- «Развитие подотрасли растениеводства, переработки и реализации продукции растениеводства».
- «Развитие подотрасли животноводства, переработки и реализации продукции животноводства».
- «Устойчивое развитие сельских территорий».
- «Развитие мелиорации сельскохозяйственных земель в Краснодарском крае».
- «Развитие малых форм хозяйствования в агропромышленном комплексе Краснодарского края».
- «Развитие рыбохозяйственного комплекса Краснодарского края».
- «Обеспечение эпизоотического, ветеринарно-санитарного благополучия в Краснодарском крае и развитие государственной ветеринарной службы Краснодарского края».
- «Развитие подотрасли виноградарства и виноделия».
- «Развитие оптово-распределительных центров и инфраструктуры социального питания».
- «Развитие селекции и семеноводства в Краснодарском крае».
- «Обеспечение реализации государственной программы Краснодарского края «Развитие сельского хозяйства и регулирование рынков сельскохозяйственной продукции, сырья и продовольствия» на 2013 – 2021 годы».

Рисунок 262 – Прогноз показателей развития АПК Краснодарского края до 2021 г.

Прогноз показателей развития АПК

Прогноз Министерства сельского хозяйства и перерабатывающей промышленности Краснодарского края

Прогноз (базовый) производства продукции сельского хозяйства: прирост в 2021 г. по сравнению с 2014 г., тыс.т

Сахарная свекла	1 551,1
Картофель	123,1
Зерно	108,7
Овощи	89,9

Прогноз (базовый) производства продуктов питания: прирост в 2021 г. по сравнению с 2014 г., тыс. т

Сахар	261,3
Флодоовощные консервы	253,2
Мука зерновая, овощная	167
Крупы	35,7
Масло подсолнечное	30,8

Прогноз (базовый) производства продукции сельского хозяйства: прирост в 2021 г. по сравнению с 2014 г.

Наименование	ед.изм.	2014	2016	2017	2018	2019	2020	2021	Прирост 21/14	
									Доля	ед.изм.
Сахарная свекла	тыс.т	6 748,9	7 500,0	7 500,0	7 800,0	8 000,0	8 300,0	8 300,0		1 551,1
Картофель	тыс.т	603,8	619,8	640,2	668,3	695,9	726,9	726,9		123,1
Овощи	тыс.т	766,9	801,1	815,3	827,5	835,8	844,2	856,8		89,9
Зерновые и зернобобовые	тыс.т	13 179,0	12 773,9	12 870,9	12 973,9	13 077,6	13 182,3	13 287,7		108,7
Молоко	тыс.т	0,0	10,0	20,0	30,0	40,0	50,0	55,0		55,0
Масло сливочное	тыс.т	10,1	12,1	12,1	12,3	12,4	12,4	12,5		2,4
Сыры и сырные продукты	тыс.т	21,8	22,8	22,9	23,1	23,3	23,5	24,0		2,2
Скот и птица на убой (в живом весе)	тыс.т	466,8	495,5	524,0	546,0	568,8	591,3	600,0		133,2
Рыба живая, свежая или охлажденная	т	35 865,0	35 900,0	35 950,0	36 000,0	36 500,0	37 000,0	37 500,0		1 635,0
Мука зерновая, овощная	тыс.т	433,0	545,0	550,0	560,0	565,0	570,0	600,0		167,0
Сахар	тыс.т	1 038,7	1 104,0	1 128,0	1 141,0	1 178,0	1 236,0	1 300,0		261,3
Флодоовощные консервы	муб	1 133,8	1 062,9	1 126,7	1 203,3	1 287,5	1 384,1	1 387,0		253,2
Хлебобулочные изделия	тыс.т	4,1	4,1	4,2	4,3	4,4	4,5	4,6		0,5
Крупы	тыс.т	354,3	386,4	388,3	390,0	390,0	390,0	390,0		35,7
Масло подсолнечное	тыс.т	854,2	860,0	865,0	870,0	875,0	880,0	885,0		30,8
Вино столовое	тыс.дкл	13 545,9	12 200,0	13 000,0	13 700,0	14 500,0	15 000,0	15 300,0		1 754,1

Источник: Государственная программа Краснодарского края «Развитие сельского хозяйства и регулирование рынков сельскохозяйственной продукции, сырья и продовольствия»; аналитика LC-AV.



Ключевые факторы, определяющие прогноз объемов производства продукции АПК в 2016-2021 гг.:

- **Сельское хозяйство:**
 - Сохранение положительной динамики производства основных сельскохозяйственных культур за счет более широкого применения современных технологий, обнов-

ление парка техники, перехода на высокоурожайные сорта развития инфраструктуры и логистического обеспечения рынков продукции растениеводства.

- Организация государственной поддержки кредитования подотрасли животноводства.
 - Развитие свиноводства и восстановления поголовья свиней, путем реализации крупных инвестиционных проектов, а также государственной поддержки сельскохозяйственных товаропроизводителей путем возмещение части затрат на приобретение гибридных свинок отечественной и импортной селекции.
 - Активное развитие интенсивного садоводства, виноградарства, в том числе за счет предоставления возмещения части затрат в связи с приобретением систем капельного орошения садов, чайных плантаций, проведением мероприятий по развитию инфраструктуры питомниководства в садоводстве.
 - Поддержание плодородия почв за счет господдержки сельскохозяйственным товаропроизводителям в целях возмещения части затрат на проведение агрохимического и эколого-токсикологического обследования земель сельскохозяйственного назначения.
 - Развитие мясного животноводства путем комплексного развития инфраструктуры животноводческих комплексов, предоставления государственной поддержки сельскохозяйственным товаропроизводителям путем возмещения затрат на производство мяса.
 - Рост производства мяса КРС и увеличение молочного поголовья, в том числе за счет предоставления субсидий товаропроизводителям на поддержку племенного крупного рогатого скота молочного направления, субсидий сельскохозяйственным товаропроизводителям на поддержку племенного крупного рогатого скота мясного направления, а также строительство и реконструкцию объектов для молочного скотоводства.
- **Пищевая и перерабатывающая промышленность:**
 - Продовольственное эмбарго вместе с ростом стоимости валюты привели к снижению импорта продовольствия и сформировали предпосылки для роста отечественного производства, которое продолжится в среднесрочной перспективе и отразится на росте продукции собственного производства.
 - Загрузка производственных мощностей перерабатывающих предприятий сельхозсырьем всех видов.

Потенциал развития АПК Краснодарского края (основные факторы):

- **Рынки:**
 - Повышение конкурентоспособности продукции и товаров производителей АПК на основе развития высоких технологий и инноваций, расширения традиционных и формирования новых брэндов.
 - Возможность расширения экспорта в том числе за счет изменения качественной структуры экспорта в сторону вывоза готовой продукции, а не сельскохозяйственно-го сырья.
 - Увеличение загрузки мощностей перерабатывающей промышленности, в связи с ростом производства сельскохозяйственной продукции.
 - Потенциал развития овощеводства закрытого грунта: расширение объемов производства овощей закрытого грунта в сочетании с достаточно высоким спросом и благоприятной рыночной конъюнктурой.
- **Институты:**
 - Развитие малых форм хозяйствования и личных подсобных хозяйств края для повышения уровня доходов сельского населения и улучшения качества жизни в крае.

- Человеческий капитал:
 - Использование исторически сложившегося сельского уклада населения для расширения и увеличения эффективности развития комплекса.
- Инновации и информация:
 - Использование существующей научной базы для активного инновационного развития комплекса. Научное обеспечение агропромышленного комплекса Краснодарского края осуществляют ФГБОУ ВО «Кубанский государственный аграрный университет», 5 всероссийских и 5 зональных научно-исследовательских учреждений, относящихся к системе ФАНО Российской Федерации, а также опытные станции и опытно-производственные и малые инновационные предприятия. Всего на территории края находится около 40 субъектов инновационной деятельности в АПК.
- Природные ресурсы:
 - Достаточный потенциал агроклиматических ресурсов для полного обеспечения перерабатывающей и пищевой промышленности собственным сырьем.
 - Возможности использования преимуществ географического положения, природных условий и территории с целью повышения эффективности развития сельского хозяйства.
 - Увеличение естественного плодородия почв.
- Пространство и реальный капитал:
 - Развитие логистики для предприятий АПК и минимизация затрат по доставке продукции, в т.ч. в другие регионы страны, на экспорт.
- Финансовый капитал и инвестиции:
 - Сохранение инвестиционной привлекательности АПК края с целью дальнейшего привлечения инвестиций для проведения технического перевооружения.
 - Привлечение инвестиций в приоритетные отрасли развития: животноводство, садоводство, овощеводство и виноградарство, пищевую промышленность.

Ресурсные ограничения развития АПК Краснодарского края:

- Рынки:
 - Недостаточно эффективное функционирование агропродовольственного рынка и развития его инфраструктуры.
 - Отсутствие системного современного рынка сбыта продукции, производимой малыми формами хозяйствования.
- Институты:
 - Недостаточное развитие социальной инфраструктуры в сельской местности, препятствующее привлечению и удержанию высококвалифицированных кадров в АПК: низкий уровень газификации и обеспеченности питьевой водой, слабое развитие медицинского обслуживания, транспортного сообщения, спортивной и культурной инфраструктуры.
 - Отсутствие единого координационного торгово-логистического центра по продвижению продукции на внешние рынки.
- Человеческий капитал:
 - Низкий уровень заработной платы на большинстве предприятий АПК.
 - Сезонные колебания занятости в сфере АПК, оказывающие существенное влияние на рынок труда региона в целом.
- Инновации и информация:

- Применение экстенсивных технологий при выращивании продукции.
- Природные ресурсы:
 - Почти все земли сельскохозяйственного назначения используются. Рост объемов производства в растениеводстве возможен за счет дальнейшего восстановления плодородия почв, ускоренного обновления машинотракторного парка, внедрения в производство новых ресурсосберегающих адаптивных технологий возделывания и перспективных высокоурожайных гибридов сельскохозяйственных культур.
 - Природно-климатические риски (неравномерное распределение осадков, резкие температурные колебания, губительное действие суховеев и засухи), оказывающие серьезное влияние на урожайность сельскохозяйственных культур и объемы их производства.
- Пространство и реальный капитал:
 - Недогрузка производственных мощностей перерабатывающих предприятий.
 - Дефицит площадей современных хранилищ для зерновых, картофеля, овощей, фруктов.
 - Необходимость восстановления и дальнейшего развития мелиоративного комплекса.
- Финансовый капитал и инвестиции:
 - Концентрация капитала у крупных сельскохозяйственных товаропроизводителей и дефицит ресурсов у малых форм хозяйствования.
 - В структуре инвестиционного портфеля агропромышленного комплекса на долю предприятий АПК приходится всего 5,3% общего объема инвестиционных проектов 2016 г. Краснодарского края.
 - В сфере сельского хозяйства приоритетным направлением для инвестирования в течение последних пяти лет остается растениеводство (искл. 2012 г.).